

О. Л. Некрасова, д-р экон. наук, М. Н. Жейнова

ГОУВПО «Донецкий национальный университет», г. Донецк

ПОСТРОЕНИЕ СТРАТЕГИИ РЕГИОНАЛЬНОГО РАЗВИТИЯ В КОНТЕКСТЕ СОЦИАЛЬНО-ЭКОНОМИЧЕСКОГО ПАРТНЕРСТВА НА ОСНОВЕ SMART-СПЕЦИАЛИЗАЦИИ

Разработана и обоснована стратегия развития региона в контексте SMART-специализации на основе кластерного подхода сквозь призму имплементации проектов социально-экономического партнерства.

Ключевые слова: социально-экономическое партнерство, SMART-специализация, кластерный подход, стратегия развития региона, стратегическое планирование

Введение

Стратегическое планирование социально-экономического развития региона выступает основным постулатом сбалансированного развития территорий, а также потенциальным индикатором соразмерного управления на всех уровнях власти. Разработка и внедрение стратегий регионального развития является действенным механизмом обеспечения поступательного движения к более эффективному использованию потенциала региона, выявлению его конкурентных преимуществ, увеличению инвестиционной привлекательности и т. д. Следовательно, определение конкурентных преимуществ региона и максимально публичное представление их потенциальным инвесторам является одним из важнейших задач разработки стратегии регионального развития.

Анализ последних исследований

Вопросам стратегий социально-экономического развития региона посвящены научные труды таких ученых, как А. Ф. Исхакова [1], В. Л. Квинт [2], Н. Н. Прядкина [1], М. В. Селюков [3], Р. А. Скачков [3]. Концепции SMART-специализации и кластерного подхода исследованы А. В. Азаровой [4], С. И. Виолина [5], Дж. Т. Дораном [6], Н. Я. Калюжной [5], М. В. Николаева [7], Л. В. Шабалиной [4] и другими авторами. Однако вопросы стратегии развития региона в контексте социально-экономического партнерства на основе SMART-специализации недостаточно изучены по ряду причин: во-первых, концепция SMART-специализации достаточно новое понятие и требует дальнейших прикладных исследований, во-вторых, природа социально-экономического партнерства в части имплементации в рамках обозначенных стратегий также недостаточно изучена, что вызывает необходимость подвергнуть научному рассмотрению обозначенную проблематику.

Цель статьи – разработать алгоритм формирования стратегии развития региона в контексте имплементации проектов социально-экономического партнерства на основе SMART-специализации.

Изложение основного материала

«Стратегия социально-экономического развития региона представляет собой систему мероприятий, направленных на реализацию долгосрочных задач социально-экономического развития страны с учетом рационального вклада регионов в решение этих задач, определяемого реальными предпосылками и ограничениями их развития» [3, с. 517]. Формирование стратегии является «ключевым, определяющим звеном управления социально-экономическим развитием региона» [1, с. 110]. Квинт В. Л. указывает на то, что «наиболее инноваци-

онные и потенциально успешные стратегии основаны на анализе невыясненных к началу реализации стратегии трендов и закономерностей. Это в равной степени важно для понимания и анализа взаимосвязей между различными трендами и закономерностями, а также их влияния друг на друга, на глобальное рыночное пространство и на любые релевантные отрасли и регионы» [2, с. 6].

Реализация стратегий зачастую подразумевает не менее двух сценариев развития, а именно инерционного и инвестиционного. Инерционный тип нацелен на перманентное развитие и небольшой стабильный экономический рост. Инвестиционный сценарий предполагает реализацию развития региона с учетом имеющихся рисков и возможностей инвестиционных проектов, главной целью которых является диверсификация и рост экономики, привлечение дополнительных финансовых ресурсов в регион.

Стратегия развития региона – это основополагающий документ, базис и ориентир развития территории на заданную перспективу. Региональная стратегия, по сути, является стратегическим планом развития региона, определяет цели, задачи, приоритеты, направления устойчивого экономического и социального развития на долгосрочный период. А сама система стратегических планировочных документов должна соответствовать требованиям закона «О системе государственного стратегического планирования». Данный проект законодательного акта был принят парламентариями Донецкой Народной Республики в первом чтении за основу. Отсутствие стратегического документа во многом блокирует дальнейшее целеполагание развития Республики.

В Российской Федерации базовым документом при построении программ планирования является Федеральный закон «О стратегическом планировании в Российской Федерации» от 28.06.2014 № 172-ФЗ [8], который «устанавливает правовые основы стратегического планирования в Российской Федерации, координации государственного и муниципального стратегического управления и бюджетной политики, полномочия федеральных органов государственной власти, органов государственной власти субъектов Российской Федерации, органов местного самоуправления и порядок их взаимодействия с общественными, научными и иными организациями в сфере стратегического планирования». На базе Федерального закона разработана и «Стратегия пространственного развития России: проектная деятельность в субъектах Российской Федерации», главной целью которой определено «обеспечение устойчивого и сбалансированного пространственного развития Российской Федерации, направленного на сокращение межрегиональных различий в уровне и качестве жизни населения, ускорение темпов экономического роста и технологического развития, а также обеспечение национальной безопасности страны» [9].

Определенно, что главный принцип всех целевых документов – это принцип системности, который должен соблюдаться во всех стратегических документах. Однако системная проблема предыдущих стратегий базируется на том, что регионы включали на финансирование проекты, направленные на освоение бюджетных средств, а не на создание новых рабочих мест и стимулирование доходов бюджетов. Данная проблематика связана в том числе и с тем, что при разработке стратегических программных документов не инициировалось их публичное обсуждение, без учета утвержденной методики и обсуждения с представителями бизнеса и научных учреждений, региональными экспертами, документы разрабатывались и принимались на уровне органов государственной власти. В результате конструировался декларативный документ, планы и программы текущего развития, без перспективной стратегической наполненности, отсутствия инновационно-инвестиционной направленности. Также имело место неэффективное использование бюджетных средств, не обеспечивающее достижение поставленных задач.

В «Стратегии пространственного развития России: проектная деятельность в субъектах Российской Федерации», как стратегического документа, отвечающего на вызовы современности с целью решения обозначенных проблемных мест предусмотрено, что «для каждо-

го субъекта Федерации выделена его перспективная экономическая специализация, которая обуславливается совокупностью видов экономической деятельности, в которых регион имеет конкурентные преимущества» [9]. Также в стратегиях социально-экономического развития регионов России все чаще закладывают SMART-специализации как одну из стратегических целей развития региона, что наряду с формированием инновационных кластеров будет способствовать имплементации конкурентного потенциала территории.

Как отмечает Дмитрий Мезенцев, председатель Комитета Совета Федерации по экономической политике, в контексте SMART-специализации «суть новшеств заключается в том, что для каждого субъекта Федерации выделена его перспективная экономическая специализация, которая обуславливается совокупностью видов экономической деятельности, в которых регион имеет конкурентные преимущества» [10].

Концепция SMART-специализации достаточно новое понятие, которое обозначил Джордж Доран в своей работе в журнале *Management Review* в 1981 году [6, с. 35–36]. Региональная SMART-специализация – это модель структурных изменений, которые в конечном итоге должны привести к диверсификации экономики региона на основе разработки новых направлений производственной деятельности [11].

Актуальность имплементации SMART-специализации состоит в том, что она является практическим инструментом для проведения инновационно-инвестиционных изменений в регионе. Концепция SMART-специализации заключается в выявлении уникальных характеристик и возможностей региона и направлена на внедрение новых методов управления путем межрегионального сотрудничества, разработку и внедрение инновационной политики с учетом видения соответствующих заинтересованных сторон, участвующих в данном процессе, а именно представителей бизнеса, высших учебных заведений, научно-исследовательских учреждений, гражданского общества и других интересантов помимо органов государственной власти. Обозначенные практические инструменты синергии науки, бизнеса, государственных институтов и местного самоуправления позволяют внедрять инновации, использовать современные научные разработки, применять SWOT-анализ проектов, создавать новые конкурентные виды деятельности.

Так, подход SMART-специализации сочетает в себе промышленную, образовательную, инновационную политику с целью определения и выбора регионом ограниченного количества приоритетных областей для инвестиций, основанных на знаниях, с упором на свои сильные стороны и сравнительные преимущества (рисунок 1), а стратегия SMART-специализации региона строится на ключевых принципах, отраженных на рисунке 2 [12].

Необходимо отметить, что в SMART-специализации «могут также применяться стратегии, которые основываются на заимствовании и на адаптации технологий, что в значительной степени подходит наименее развитым регионам и странам» [5, с. 2462].

Таким образом, SMART-специализация предусматривает формирование инновационной стратегии для обеспечения конкурентоспособности региона в контексте устойчивого, инклюзивного развития. Региональная стратегия SMART-специализации является интегрированной локальной программой использования и наращивания потенциала региона путем адаптации курса развития научно-образовательного потенциала в социально-экономических условиях развития региона. С целью имплементации региональной стратегии SMART-специализации необходимо пройти шесть этапов процесса ее создания и реализации (рисунок 3).

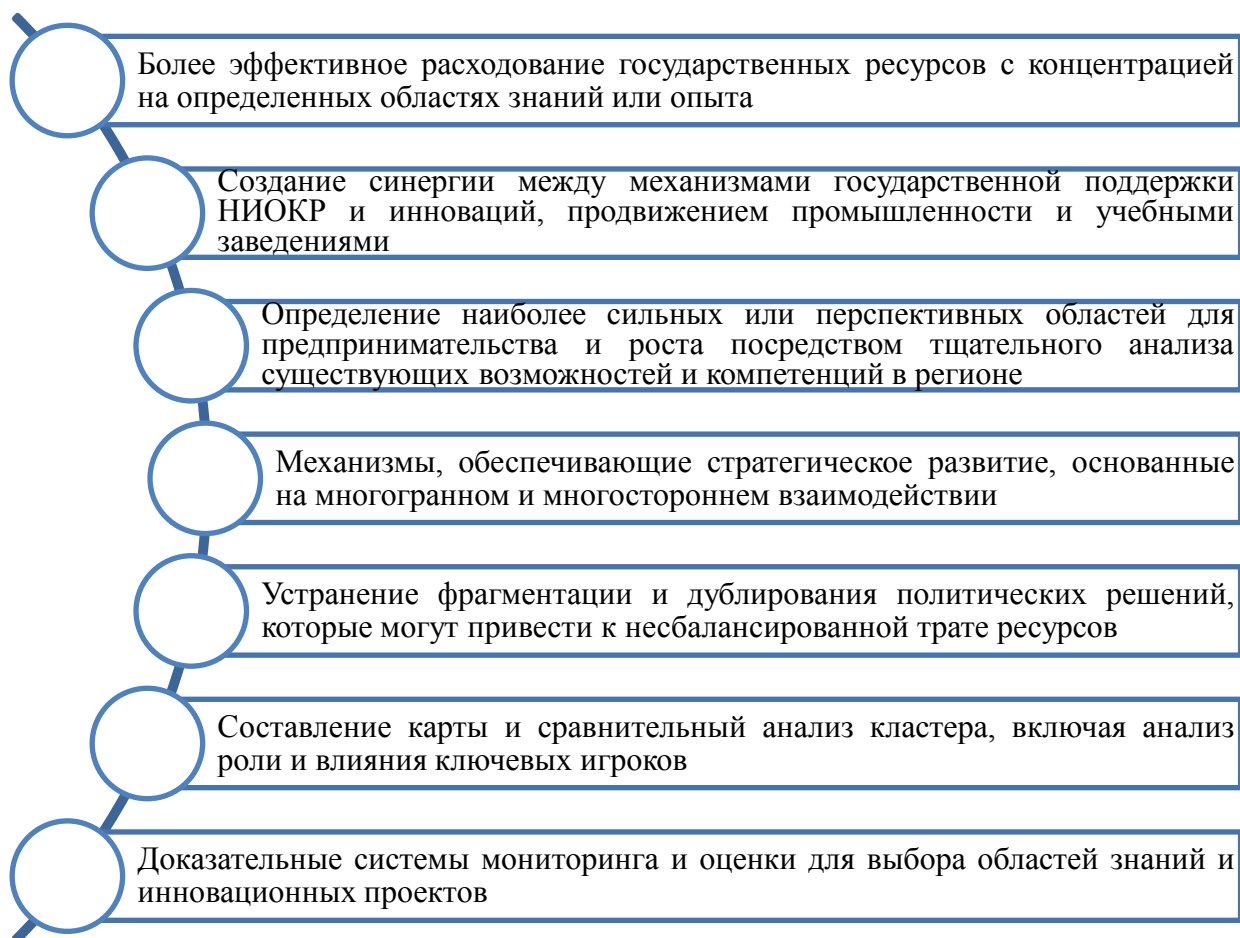


Рисунок 1 – Преимущества имплементации SMART-специализации региона

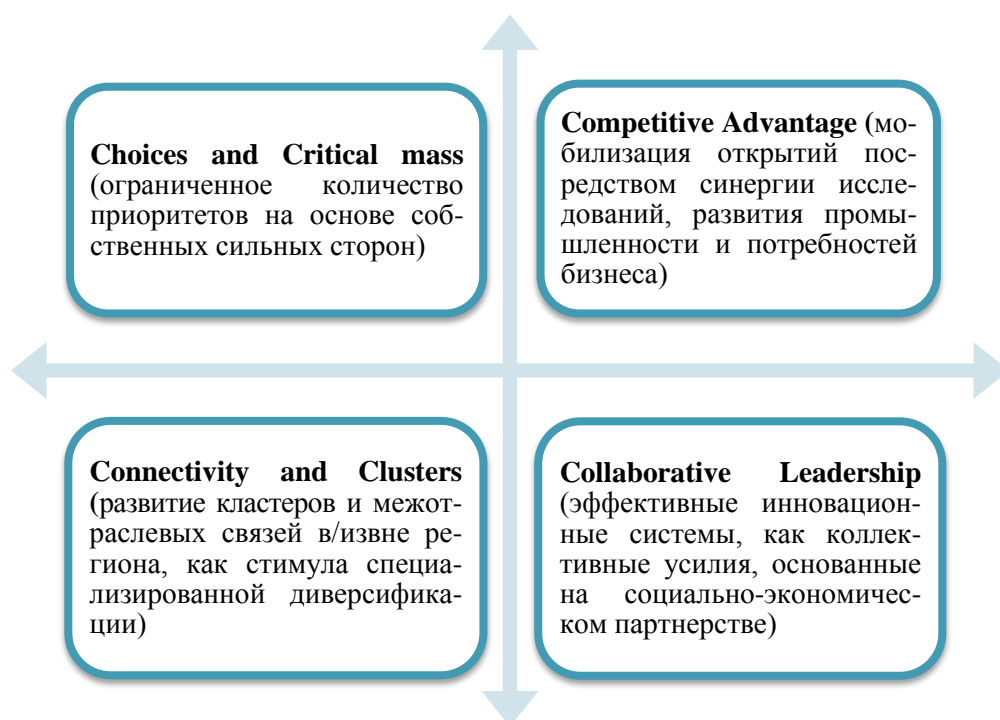


Рисунок 2 – Ключевые принципы, на основе которых базируется развитие региона в контексте SMART-специализации



Рисунок 3 – Основные этапы процесса создания и реализации региональной стратегии SMART-специализации

Стратегия развития в контексте предложенной SMART-специализации предполагает переход на кластерную модель развития экономики, а также экологической и социальной сферы региона. Согласно теории М. Портера, кластер – это группа географически соседствующих взаимосвязанных компаний (поставщики, производители) и связанных с ними

организаций (образовательные заведения, органы государственного управления, инфраструктурные компании), действующих в определенной сфере и взаимодополняющих друг друга [13, с. 33]. В свою очередь региональный кластер представляет собой комплекс взаимосвязанных секторов экономики, включающий базовую (профильную для региона) отрасль, отрасли-поставщики и отрасли-потребители ее продукта, а также производителей соответствующего оборудования и услуг, в первую очередь научно-образовательных и высокотехнологичных [7].

Необходимо отметить, что отечественные авторы в рамках разработки стратегии пространственного развития Донецкой Народной Республики указывают на то, что «с целью обеспечения планомерного устойчивого развития Донецкой Народной Республики представляется необходимым в контурах новой территориальной системы определить наличие менее крупных подсистем, имеющих свой (индивидуальный) пространственный потенциал. Эти контуры включают в себя: две агломерации (Донецко-Макеевскую и Горловско-Енакиевско-Снежнянскую), территории приоритетного развития (определенные в соответствии с необходимостью решения задач продовольственной безопасности, а именно – Амвросиевский р-н, Старобешевский р-н, Тельмановский р-н и Новоазовский р-н), а также особые экономические зоны точечного типа (ГП «Стиролбиофарм» и ГП «ТОПАЗ» [4, с. 128].

Таким образом, с целью реализации кластерных инициатив на основе SMART-специализации органы государственной власти и местного самоуправления должны обеспечить инклюзивный процесс вовлечения заинтересованных сторон, сосредоточенный на «предпринимательских открытиях», а именно интерактивный процесс, где предпринимательское сообщество, представители научно-исследовательских учреждений, высших учебных заведений, гражданское общество и другие генерируют и инкорпорируют разработку перспективных направлений развития региона, а органы государственной власти обеспечивают оценку их результатов и отбирают наиболее перспективные проекты. Реализация указанного потенциала развития будет способствовать становлению и внедрению кластерных инициатив, формировать эффективную кластерную политику, инкорпорированную в стратегии и программы социально-экономического развития, с учетом SMART-специализации региона.

По результатам анализа социально-экономической ситуации в регионе, а также результатов научных исследований, проведенного SWOT-анализа, который определил сильные и слабые стороны региона, были выявлены проблемные аспекты, которые должны быть учтены при разработке стратегии развития региона. Обобщенная модель стратегии развития региона представлена на рисунке 4.

Данная стратегия предполагает системный переход от существующей модели принятия решений, в частности формирования бюджета региона по принципу «латания дыр» к модели освоения бюджетных и инвестиционных средств по стратегическим базовым направлениям развития в соответствии с разработанными программами социально-экономического развития региона.

Предварительное перманентное проведение SWOT-анализа, в частности факторов влияния, рисков и угроз развития, а также возможностей региона, утверждение миссии, а также построение на основе последнего стратегии развития региона, ее структурирование по целевой направленности с разбивкой на детализированные стратегические цели с учетом SMART-специализации позволит выстроить декомпозицию целей с учетом определенных SMART-приоритетов региона. В данном контексте первоочередным на всех этапах разработки стратегии развития выступает ее общественное обсуждение со всеми заинтересованными сторонами, в частности предпринимательским сообществом, представителями научно-исследовательских учреждений, высших учебных заведений, гражданским обществом и другими.

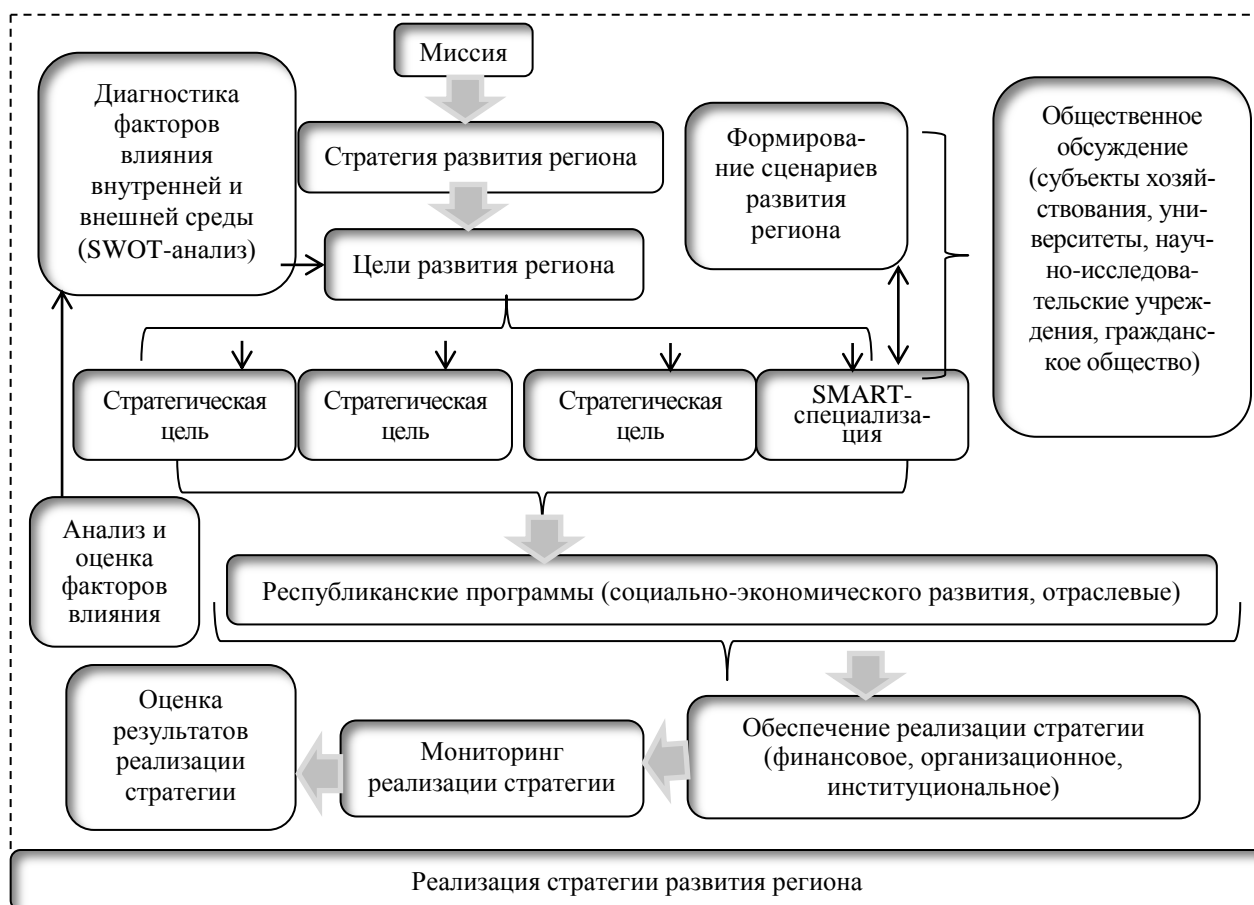


Рисунок 4 – Реализация стратегии развития региона в контексте SMART-специализации

Таким образом, принятие стратегических документов, оторванных от жизненных реалий и потребностей общества органами государственной власти и местного самоуправления, нивелирует прежний «традиционный» подход освоения бюджетных средств. Также переход на программно-целевой метод планирования позволит связать между собой финансовые и социально-экономические показатели развития региона.

По результатам обсуждения и доработки стратегии с учетом предложений и замечаний заинтересованных сторон будут сформированы SMART-приоритеты региона, которые корреспондируются со стратегическим видением развития региона, его целями и миссией. Дальнейшая декомпозиция целей позволяет разработать республиканские программы социально-экономического развития и отраслевые программы с учетом обозначенных SMART-приоритетов, для реализации которых возможно использование программно-целевого метода и формирование портфеля программ.

Предусматривается, что при реализации стратегии необходимо учитывать и кластерный подход, который будет способствовать инновационно-инвестиционному развитию региона, а также в дуализме со SMART-специализацией позволит разработать действенные механизмы для решения социальных проблем региона, что выступит предпосылкой экономического роста и источником создания новых рабочих мест.

Также важным элементом стратегии выступает мониторинг ее реализации, при необходимости корректировка исполнения и оценка результатов.

Определенно, что в рамках имплементации проектов социально-экономического партнерства актуальным вопросом в аспекте интенсификации инвестиционной привлекательности региона с дополнением компоненты SMART-специализации выступает правильно сформированная стратегия, которая позволяет упорядочить и распределить ограниченные ресурсы, учитывая сильные и слабые стороны региона.

Представленная стратегия развития региона с учетом SMART-специализации на основе кластерной модели развития экономики в контексте имплементации эффективных механизмов взаимодействия сторон позволит транспарировать имеющиеся недостаточные многофакторные критерии, которые обеспечат сравнительно высокие и устойчивые темпы экономического роста, повышение уровня жизни и благосостояния населения, стабилизацию финансовой безопасности и макроэкономической компоненты региона. При разработке стратегии направленного развития региона посредством заключения договоров социально-экономического партнерства основными базисами могут стать технологические, экономические, инновационные, управленческие и другие меры, которые в совокупности приведут к стимулированию экономического роста в регионе. Следовательно, стратегия развития региона крайне необходима для привлечения инвестиций, внедрения инноваций, восстановления конкурентоспособного производства, роста занятости населения, что приведет к обеспечению финансовыми ресурсами социальной, инфраструктурной и других сфер региона, в зависимости от его специфических особенностей, ведь наиболее востребованными аспектами взаимодействия сторон в рамках соглашений о партнерстве является сотрудничество в социальной и инфраструктурной сфере, что объяснимо недостаточностью свободных ресурсов государства ввиду сверхзатратности проектов.

Для этого стратегия развития региона должна иметь комплексную, целевую направленность и содержать четкое направление развития на долгосрочную перспективу. Все вышесказанное свидетельствует о важности разработки алгоритма формирования стратегии развития региона, который повысит эффективность имплементации управленческих решений при заключении договоров социально-экономического партнерства и позволит найти максимально приемлемое направление развития региона (рисунок 5). Базисом для проработки и последующей имплементации в практическую плоскость вышеобозначенного алгоритма формирования стратегии развития региона в контексте имплементации проектов социально-экономического партнерства послужила модель реализации стратегии развития региона посредством SMART-специализации.

Разработанный алгоритм формирования стратегии развития региона в рамках имплементации проектов социально-экономического партнерства определяет процесс разработки стратегии, ее логическую последовательность и формирование оптимального варианта принятия управленческих решений в контексте заключения договоров социально-экономического партнерства. Данный алгоритм показывает, что стратегия является открытой системой и ее эффективность зависит от последовательности выполнения всех этапов.

Утверждение миссии и целей развития выступает фундаментальной основой для выбора стратегии и общей политики развития региона, направленность которой предопределяется факторами влияния. Как было проанализировано, при диагностике факторов влияния внутренней и внешней среды посредством проведенного PEST-анализа, наиболее многовекторными детерминантами выступают: факторы режима военного положения, изменения законодательства, расторжения договора государственным партнером, а также факторы, связанные с рассмотрением споров, возникающих при реализации проектов социально-экономического партнерства. К максимально вероятным экономическим факторам влияния относятся: риски роста конкуренции, инфляции, инвестиционные риски, риск неполучения (недополучения) финансирования проекта, в том числе за счет привлекаемых средств, не достижение финансового закрытия, увеличение себестоимости предоставляемых услуг посредниками. Наиболее значимые социокультурные факторы – это дефицит высококвалифицированных кадров, коррупционный риск, риск нарушения работы инфраструктуры, а также риски охраны труда и промышленной безопасности. Технологические факторы с большой долей допустимости включают такие, как факторы, связанные с плохим управлением проектом, использованием устаревшей техники, технологий и материалов, форс-мажорные события

(военные действия, пандемия и так далее), утечка данных, риск некачественного предоставления работ.

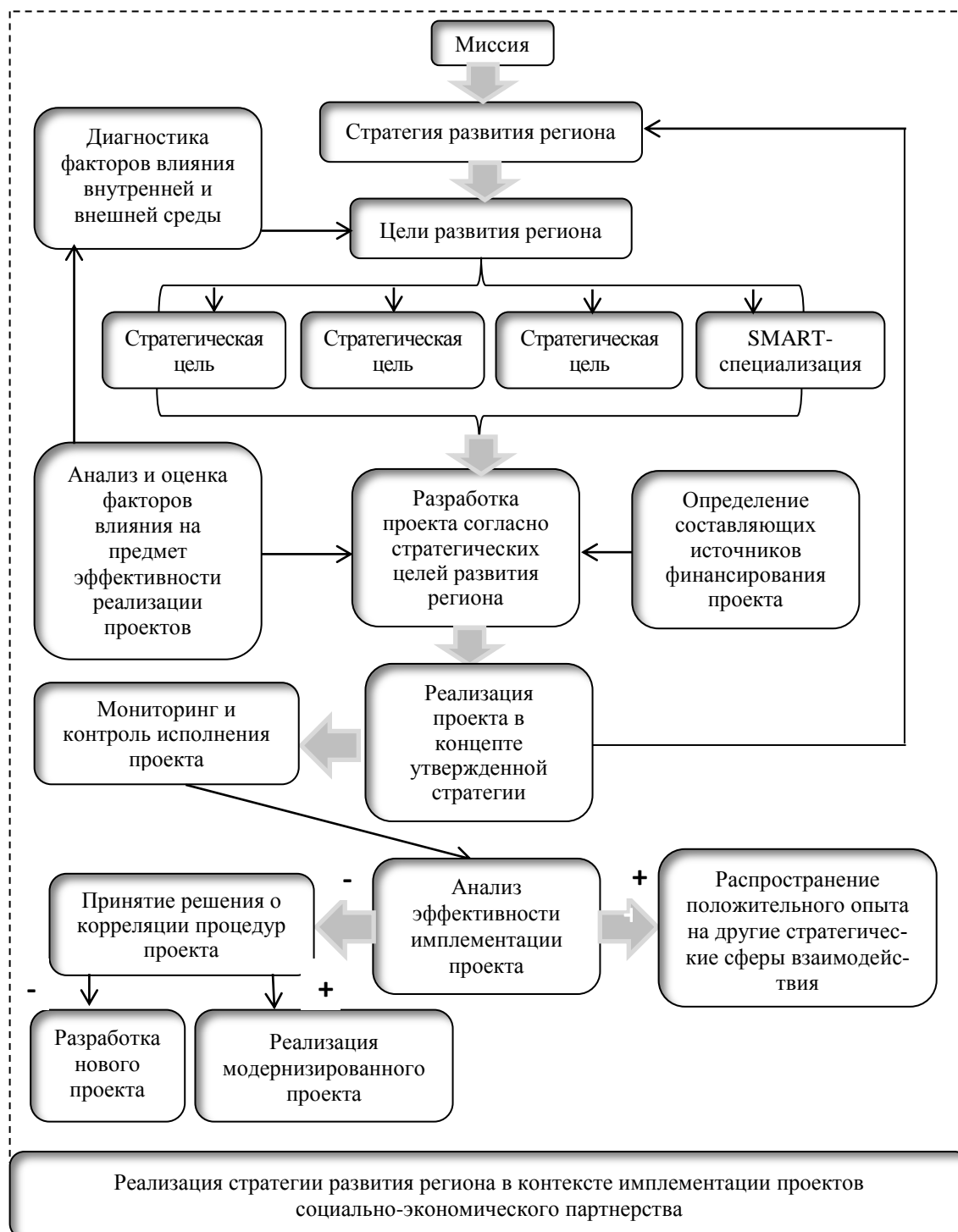


Рисунок 5 – Алгоритм формирования стратегии развития региона в контексте имплементации проектов социально-экономического партнерства

Данный этап представляется одним из ключевых в разработке стратегии, так как характеризует регион в целом, показывает сильные и слабые признаки региона, его возможности и угрозы. Диагностика факторов влияния, проанализированная посредством PEST-анализа с внедрением авторской интерпретации группирования факторов путем расширения классических подходов к анализу макросреды, а также с учетом экономико-правовой приро-

ды взаимоотношений публичных образований и частного сектора позволяет выявить наибольшие угрозы и риски развития региона. С этой целью проводится также SWOT-анализ, результатом которого является оценка сильных и слабых сторон возможностей угроз действующей системы управления, а также факторный стратегический анализ ресурсного обеспечения региона. Целесообразно проведение бенчмаркинга как одного из видов сопоставительного анализа на основе базисных эталонных показателей применительно к рассматриваемому региону.

На этапе анализа и оценки факторов влияния на предмет эффективности реализации проектов важным аспектом выступает детерминирование потенциальных источников инвестиционных ресурсов, выбор критерия оценки, согласованность с экономической стратегией региона, проработка потенциальных зон влияния на результаты проекта в целом. Важно отдельно сделать упор на вычленение SMART-специализации наряду с базовыми стратегическими целями, что будет способствовать повышению конкурентоспособности и устойчивости региональной экономики, а также обеспечит генерирование ресурсов, необходимых для актуализации преимуществ инновационного развития.

Непосредственно этап разработки проекта социально-экономического партнерства включает в себя многосторонние соглашения, распределение рисков, анализ коммерческих перспектив и индивидуальные планы-графики финансирования и юридической имплементации в контексте общей направленности согласно стратегических целей развития региона.

Важное значение во внедрении жизнеспособного проекта в инвестиционной деятельности имеют правильно выбранные источники финансирования воплощаемых нововведений. На алгоритме отображено данное условие, которое облегчит выбор альтернатив государственному партнеру при принятии управленческих решений.

Следующим этапом является принятие и реализация проекта социально-экономического партнерства в рамках утвержденной стратегии. Важным моментом реализации стратегии является мониторинг и контроль за исполнением инвестиционных проектов. На основе мониторинга и контроля в стратегию вносятся изменения и дополнения. Мониторинг проводится перманентно на всем этапе реализации проекта в рамках утвержденной стратегии. По результатам внедрения проекта проводится анализ эффективности его имплементации, а также оценивается общий концепт соответствия стратегии региона и определяется, достигнуты стратегические цели либо нет.

В случае, если реализация проекта социально-экономического партнерства приводит к конкретным эффективным сдвигам в развитии региона, данный положительный опыт распространяется на другие стратегические сферы взаимодействия и внедрение аналогичных по своему концепту стратегических мероприятий продолжается. В случае нахождения неточностей в порядке имплементации проекта на одной из стадий, принимается решение о корреляции процедур проекта, анализируются причины, вносятся изменения, внедряется модернизированный проект с учетом корреляции на ошибку, либо, в случае жесткого отступления и невозможности реализации проекта ввиду изменения политической, экономической, конъюнктурной ситуации в регионе, существенного колебания курсов валют, приведшего к резкому удорожанию стоимости проекта, затягиванию сроков исполнения проекта социально-экономического партнерства, несоответствия поставленным целям, задачам и концепции стратегии развития региона, – разрабатывается новый проект.

Выводы

Построение стратегии развития региона в контексте социально-экономического партнерства на основе SMART-специализации крайне необходимо для привлечения инвестиций, восстановления конкурентоспособного производства, увеличения роста занятости населения, а также обеспеченности финансовыми ресурсами всех сфер жизнедеятельности региона. Ввиду того, что регион обладает значительными природными, техническими, интеллекту-

альными ресурсами, но не имеет достаточных финансовых ресурсов, необходимых для обновления основного капитала, преодоления экономического спада и выхода на новые рынки сбыта, была разработана и предложена концепция стратегии развития региона в контексте имплементации проектов социально-экономического партнерства с акцентом на SMART-специализации как драйвере развития инновационных областей экономики.

Список литературы

1. Исхакова, А. Ф. Формирование и реализация стратегии развития региона / А. Ф. Исхакова, Н. Н. Прядкина // Вестник Оренбургского государственного университета. – 2012. – № 8(144). – С. 110–115.
2. Квинт, В. Л. Разработка стратегии: мониторинг и прогнозирование внутренней и внешней среды / Л. В. Квинт // Управленческое консультирование. – 2015. – № 7(79). – С. 6–11.
3. Селюков, М. В. О теории и практике стратегического управления социально-экономическим развитием региона / М. В. Селюков, Р. А. Скачков // Фундаментальные исследования. – 2012. – № 6. – С. 516–519.
4. Шабалина, Л. В. Современная стратегия пространственного развития Донецкой Народной Республики / Л. В. Шабалина, А. В. Азарова // Вестник института экономических исследований. – 2018. – № 4(12). – С. 125–132.
5. Калюжнова, Н. Я. «Умная специализация» российских регионов: возможности и ограничения / Н. Я. Калюжнова, С. И. Виолин // Экономика, предпринимательство и право. – 2020. – Том 10, № 10. – С. 2457–2472.
6. Doran, G. T. There is S.M.A.R.T. a way of writing goals and objectives of leadership. Management Overview / G. T. Doran // Scientific Research Publishing Inc. – 1981. – Vol. 70, Issue 11. – P. 35–36.
7. Николаев, М. В. Кластерная концепция эффективной интеграции регионов в глобальную экономику / М. В. Николаев. – Текст : электронный // Проблемы современной экономики. – 2005. – № 1/2(13/14). – URL: <http://www.m-economy.ru/art.php?nArtId=671> (дата обращения: 19.06.2021).
8. Российская Федерация. Законы. О стратегическом планировании в Российской Федерации : Федеральный закон Российской Федерации № 172-ФЗ: [принят Государственной Думой 28 июня 2014 г., с изменениями: по состоянию на 10 августа 2019 г.]. – Текст : электронный // Государственная Дума Российской Федерации : официальный сайт. – URL: <https://sozd.duma.gov.ru> (дата обращения: 10.08.2019).
9. Российская Федерация. Законы. Стратегия пространственного развития России: проектная деятельность в субъектах Российской Федерации : распоряжение Правительства Российской Федерации от 13 февраля 2019 г. № 207-р [по состоянию на 3 июня 2021 г.]. – Текст : электронный // Министерство экономического развития Российской Федерации : официальный сайт. – URL: https://www.economy.gov.ru/material/directions/regionalnoe_razvitie/strategicheskoe_planirovanie_prostranstvennogo_razvitiya/strategiya_prostranstvennogo_razvitiya_rossiyskoy_federacii_na_period_do_2025_goda/ (дата обращения: 03.06.2021).
10. Скиданов, Ю. Регионам определяют их специализацию и приоритеты / Ю. Скиданов. – Текст : электронный // Парламентская газета : [сайт]. – URL: <https://www.pnp.ru/economics/regionam-opredelyat-ikh-specializaciyu-i-prioritety.html> (дата обращения: 03.06.2021).
11. European Commission. Smart Specialisation Platform. – Текст : электронный // EU SCIENCE HUB : [сайт]. – URL: <http://s3platform.jrc.ec.europa.eu/home> (дата обращения: 16.05.2021).
12. Guide to Research and Innovation Strategies for Smart Specialistaion (RIS3). Smart Specialisation Platform. – Текст : электронный // EU SCIENCE HUB : [сайт]. – URL: <http://s3platform.jrc.ec.europa.eu/documents/20182/84453/RIS3+Guide.pdf/fceb8c58-73a9-4863-8107-752aef77e7b4> (дата обращения : 16.05.2021).
13. Портер, М. Конкуренция / М. Портер ; перевод с английского. – Москва : Вильямс, 2001. – 495 с.

О. Л. Некрасова, М. Н. Жейнова

ГОУВПО «Донецкий национальный университет», г. Донецк

Построение стратегии регионального развития в контексте социально-экономического партнерства на основе SMART-специализации

На основе анализа современных трендов инвестиционного развития и системы социально-экономического партнерства в Донецкой Народной Республике представлен организационный механизм реализации стратегии развития региона с учетом SMART-специализации, а именно перспективной экономической специализации, которая обуславливается совокупностью видов экономической деятельности, в которых регион имеет конкурентные преимущества на базе декомпозиции стратегических целей и стратегии развития на основании сценариев развития региона посредством реализации через программы развития. Данная стратегия предполагает системный переход от существующей модели принятия решений к модели освоения бюджетных и инвестиционных средств по стратегическим базовым направлениям развития в соответствии с разработанными программами социально-экономического развития региона, что наряду с формированием инновационных класте-

ров будет способствовать имплементации конкурентного потенциала территории. Стратегия развития позволяет учитывать в процессе стратегического планирования текущий статус региона и обеспечивать направления его повышения. Реализация указанного потенциала развития будет способствовать становлению и внедрению кластерных инициатив, формировать эффективную кластерную политику, инкорпорированную в стратегии и программы социально-экономического развития, с учетом SMART-специализации региона. Разработан алгоритм формирования стратегии развития региона в рамках имплементации проектов социально-экономического партнерства, определяющий процесс разработки стратегии, ее логическую последовательность и формирование оптимального варианта принятия управленческих решений в контексте заключения договоров социально-экономического партнерства, базисом для проработки которого стала модель реализации стратегии развития региона, основанная на перспективной экономической специализации.

СОЦИАЛЬНО-ЭКОНОМИЧЕСКОЕ ПАРТНЕРСТВО, SMART-СПЕЦИАЛИЗАЦИЯ, КЛАСТЕРНЫЙ ПОДХОД, СТРАТЕГИЯ РАЗВИТИЯ РЕГИОНА, СТРАТЕГИЧЕСКОЕ ПЛАНИРОВАНИЕ

O. L. Nekrasova, M. N. Zhejnova
Donetsk National University, Donetsk

Regional Development Strategy Construction in the Context of the Socio-Economic Partnership Based on the SMART Specialization

Based on the analysis of modern trends in the investment development and the system of socio-economic partnership in the Donetsk People's Republic, an organizational mechanism for implementing the regional development strategy, taking into account the SMART specialization, is presented. Promising economic specialization is determined by a set of economic activities in which the region has competitive advantages on the basis of the decomposition of strategic goals and development strategies based on the regional development scenarios by the implementation through development programs. This strategy presupposes a systemic transition from the existing decision-making model to the model for the development of budgetary and investment funds in strategic basic directions of development in accordance with the developed programs of the region socio-economic development, which, along with the formation of innovative clusters, will contribute to the implementation of the competitive potential of the territory. The development strategy makes it possible to take into account the current status of the region in the process of the strategic planning and provide directions for its improvement. The implementation of this development potential will contribute to the formation and implementation of cluster initiatives, form an effective cluster policy, incorporated into the strategies and programs of socio-economic development, taking into account the SMART specialization of the region. An algorithm for the formation of a regional development strategy within the framework of the implementation of socio-economic partnership projects is developed. It determines the process of the strategy development, its logical sequence and the formation of the optimal option for making managerial decisions in the context of concluding social and economic partnership agreements, the basis for which is the model for implementing the regional development strategy based on the promising economic specialization.

SOCIO-ECONOMIC PARTNERSHIP, SMART-SPECIALIZATION, CLUSTER APPROACH, REGIONAL DEVELOPMENT STRATEGY, STRATEGIC PLANNING

Сведения об авторах:

О. Л. Некрасова

Телефон: +38 (071) 322-20-11

Эл. почта: olha_nekrasova@mail.ru

М. Н. Жейнова

Телефон: +38 (071) 334-47-77

Эл. почта: m.zhejnova@dnr-sovet.su

Статья поступила 25.11.2021

© О. Л. Некрасова, М. Н. Жейнова, 2021

Рецензент: М. М. Гуменюк, канд. экон. наук, доц., АДИ ГОУВПО «ДОННТУ»