

10. Правительство России [Электронный ресурс] – Приказ от 9 июля 2012 г. №295 Об итогах Всероссийского конкурса на звание «Самое благоустроенное городское (сельское) поселение России» за 2011 год. – Режим доступа: <http://government.ru/docs/20528/>

11. Правительство России [Электронный ресурс] Приказ от 19 сентября 2011 г. №451 Об итогах Всероссийского конкурса на звание «Самое благоустроенное городское (сельское) поселение России» за 2010 год. – Режим доступа: <http://government.ru/docs/20526/>

12. РИА Рейтинг [Электронный ресурс] «Рейтинг субъектов РФ по уровню долговой нагрузки», 2015 г. – Режим доступа: ria-rating.ru

13. Сайт Белгородской областной думы [Электронный ресурс] – Принят бюджет Белгородской области на 2016 год» от 15 декабря 2015 года – Режим доступа: <http://www.belduma.ru>

АНАЛИЗ КОНКУРЕНТОСПОСОБНОСТИ РОССИЙСКОГО РЫНКА ПРОДОВОЛЬСТВЕННЫХ ТОВАРОВ

*Л. В. Шабалина, А. В. Капко
г. Донецк, Украина*

Постановка проблемы. Россия является крупным нетто-импортером продовольствия и сельскохозяйственного сырья, ежегодно закупая этих товаров на сумму более 10 млрд. долл. Обеспечение продовольственной безопасности, наряду с военной, является ключевым направлением деятельности РФ в условиях сложившейся геополитической ситуации. Поэтому целесообразно уделить внимание такому сектору международной торговли, как рынок сельскохозяйственного сырья и продовольственных товаров.

Степень изученности. Особенности современного российского продовольственного рынка были освещены в трудах Салахова Н., Васильевой Н. А., Фалыхова Р., Рудакова Д., Воронина Б. В. и др.

Целью данной работы является анализ конкурентоспособности российского рынка продовольственных товаров.

Объект исследования – современный рынок продовольственных товаров России.

Предмет исследования – особенности современного российского рынка продовольственных товаров.

Изложение основного материала. Мировой финансовый кризис оказывает прямое негативное влияние на состояние мирового продовольственного рынка, снижая продовольственную безопасность многих стран (табл. 1). Так, за 2012-2015 г.г. индекс продовольственной безопасности России упал на 4,3 пункта, Японии – 2,3, Бельгии – 2,1.

Таблица 1

Глобальный индекс продовольственной безопасности

Страна	2012	2013	2014	2015	Изменение за 4 года
Россия	68,1	66,5	64,1	63,8	-4,3
Япония	79,7	78,1	78,0	77,4	-2,3
Бельгия	81,6	80,5	79,7	79,5	-2,1
Нидерланды	86,6	84,7	85,1	85	-1,6
Финляндия	81,1	81,3	80,08	79,9	-1,1
Франция	84,9	84,5	83,9	83,8	-1,1
Греция	74,5	71,6	74,6	73,5	-1
Дания	83,4	82,7	83,7	82,6	0,7
Швейцария	85	85,1	85,2	84,4	-0,6

Окончание табл. 1

Страна	2012	2013	2014	2015	Изменение за 4 года
Испания	79,3	79	80,5	78,9	-0,5
Бразилия	67,8	68,8	68,4	67,4	-0,5

Примечание: составлено авторами по данным Global Food Security Index <http://foodsecurityindex.eiu.com/Index>.

В целом данные о внешней торговле РФ продовольствием свидетельствуют о четырехкратном превышении импорта над экспортом в 2010 г., в то время как совокупный экспорт превышал импорт почти в 2 раза. Существенно изменилась ситуация в 2015 г., разрыв между продовольственным экспортом и импортом уменьшился в 2 раза, что объясняется политикой импортозамещения в условиях экономических санкций. В связи с этим в 2015 г. по сравнению с 2012 г. объем импорта сельскохозяйственного сырья и продовольственных товаров сократился на 25%, при этом объем собственного производства сельскохозяйственных культур вырос почти на 33% (рис. 1).

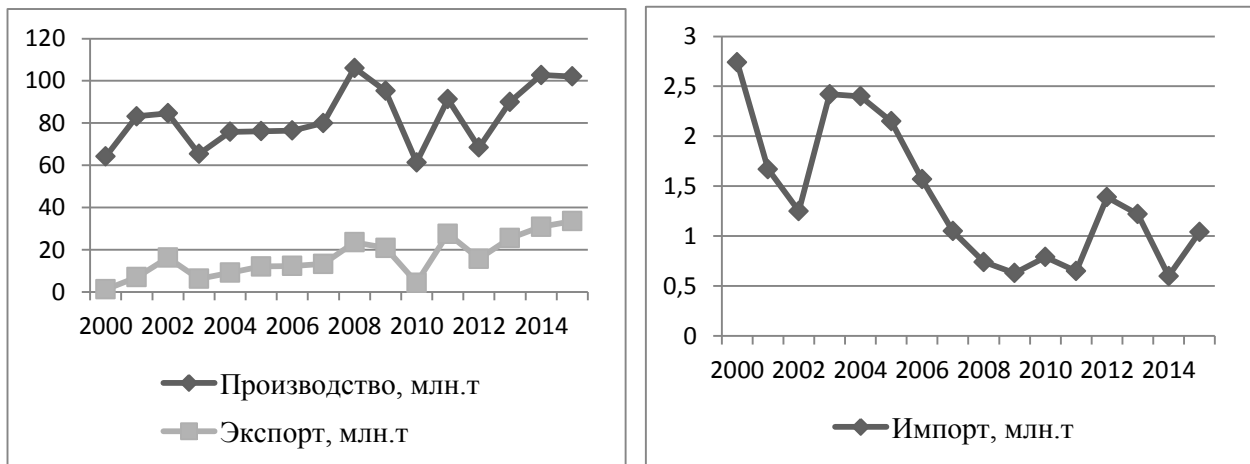


Рис. 1. Экономические показатели сельскохозяйственных культур России

Примечание: составлено авторами по данным AMIS <http://statistics.amis-outlook.org/data/index.html#>.

В 2015 году рост производства сельскохозяйственной продукции позволил сократить импорт продовольственных товаров и сельскохозяйственного сырья. В результате объем импорта продовольственных товаров и сельскохозяйственного сырья в 2015 г. по сравнению с 2014 г. сократился на 33,6% [1]. Следует отметить, что наибольших успехов в пищевой промышленности добился сектор производства мясных изделий. В 2015 г. объем производства мяса в хозяйствах всех категорий вырос на 6,3% до 9473 тыс. тонн, в то время как импорт мясopодуkтов снизился на 30,5% (табл. 2).

Таблица 2

Производство основных сельскохозяйственных культур РФ

	2010	2011	2012	2013	2014	2015 (предв.)
Мясо и мясopодуkты (тыс. тонн)						
Производство	7167	7460	8090	8545	8911	9473
Импорт	2855	2687	2710	2480	1902	1321
Молоко и молокопродукты (тыс. тонн)						
Производство	31847	31718	31756	30529	30553	30781
Импорт	8159	7936	8516	9445	8995	7011
Картофель (тыс. тонн)						
Производство	21141	32681	29533	30199	31501	33646
Импорт	1122	1539	735	764	1045	830

Окончание табл. 2

	2010	2011	2012	2013	2014	2015 (предв.)
Овощи и продовольственные бахчевые культуры (тыс. тонн)						
Производство	13278	16270	16079	16109	16885	17474
Импорт	3158	3155	2806	2817	2929	2500
Яйца и яичепродукты (млн. шт.)						
Производство	40600	41113	42033	41286	41859	45524
Импорт	901	1191	1345	1206	1235	1300
Зерно (млн. тонн)						
Валовой сбор	61	94,2	70,9	92,4	105,3	104,8
Импорт	0,4	0,7	1,2	1,5	0,9	0,7

Примечание: составлено авторами по данным Росстата <http://www.gks.ru/>.

Санкции и ответное эмбарго оказывают существенное влияние на экспортный потенциал России. Тем не менее, Россия остается крупнейшим поставщиком сельхозпродукции. По оценкам экспертов Центра международной торговли, Россия экспортирует свою продукцию в 140 стран мира и к концу 2015 г. экспорт продовольственных товаров может составить 20 млрд. долл. Более двух третей объема российского экспорта продовольственной и сельскохозяйственной продукции ориентировано на страны дальнего зарубежья, такие как: Германия, Нидерланды, страны Африки и Китай. Основу российского экспорта продовольственной и сельскохозяйственной продукции составляют сейчас зерновые культуры, растительное масло, мясо птицы, рыба и морепродукты [2].

На данном этапе развития иностранные корпорации полностью контролируют целый ряд важнейших подотраслей пищевой промышленности России, что является прямой угрозой продовольственной безопасности страны, а также негативно отражается на национальной экономике. Наибольший ущерб от монополии транснациональных компаний на рынке продуктов питания несут отечественные производители, как поставщики сырья для предприятий перерабатывающей промышленности. В большинстве подотраслей российского рынка продуктов питания и напитков наибольшая доля рынка принадлежит иностранным корпорациям: почти 60% рынка переработки молока, более 70% рынка соковой продукции, порядка 80% рынка замороженных овощей и фруктов, более 90% рынка плодоовощной консервации, более 80% рынка пивоварения. Так, на сегодняшний день на российском рынке присутствуют 10 крупнейших транснациональных корпораций, которые производят большую часть приобретаемых россиянами продуктов: Nestle, Cargill, PepsiCo, Kraft Foods, Coca-Cola, Kellogg's, P&G, Mars, General Mills, Unilever. Рынок соков совместно контролируют Coca-Cola и PepsiCo, что составляет 40% российского рынка безалкогольных напитков. Молочную продукцию контролирует PepsiCo и Danone-Юнимилк - около 40 % молочного рынка России.

На данный момент отечественные компании ещё сохраняют лидерство на рынках мясопереработки (ПАО «Черкизово» - 13% рынка мясных изделий РФ) и хлебобулочных изделий (Маффа – более 23% всего производства макаронных изделий в РФ), однако и там прослеживается тот же тренд - поглощение мелких компаний крупными западными [3].

Существует тенденция несбалансированности в структуре потребления продуктов питания, при наблюдаемой в последние годы положительной тенденции сближения фактических и рекомендуемых норм, установленных Министерством здравоохранения и социального развития РФ. Так, если сравнивать нормы с фактической структурой потребления, то можно сделать следующие выводы.

Во-первых, в структуре питания населения России недостаточно мяса и мясных продуктов (отклонение -21,9%), молока и молочных продуктов (-14,7%), овощей и бахчевых культур (-18,1%), фруктов и ягод (-40%).

Во-вторых, наблюдается избыточное потребление хлебных изделий (+20,5%) и картофеля (+0,6%) (табл. 3).

Таблица 3

Сравнение норм с фактической структурой потребления продовольствия РФ, 2012 г. [4]

Наименование	Объем потребления (в среднем на одного человека в год)			Рациональные нормы кг/год/чел.
	трудоспособное население	пенсионеры	дети	
Хлебные продукты, кг	126,5	98,2	77,6	95-105
Картофель, кг	100,4	80	88,1	95-100
Овощи и бахчевые, кг	114,6	98	112,5	120-140
Фрукты свежие, кг	60	45	118,1	90-100
Сахар, кг	23,8	21,2	21,8	24-28
Мясопродукты, кг	58,6	54	44	70-75
Рыбопродукты, кг	18,5	16	18,6	18-22
Молоко, кг	290	257,8	360,7	320-340
Яйца, штук	210	200	201	260 штук
Масло растительное, кг	11	10	5	10-12
Прочие продукты, кг	4,9	4,2	3,5	2,5-3,5

В-третьих, вступление России в ВТО в 2012 г. негативно отразилось на состоянии отечественного рыбного рынка. Экспортные пошлины были значительно уменьшены, что привело к увеличению экспорта рыбы в страны Юго-Восточной Азии. Таким образом, при общем росте вылова рыбы (4,3 млн. тонн) поступление рыбы на внутренний рынок сократилось.

В-четвертых, наблюдается недостаточная экономическая доступность продовольствия. Проблема бедности в России остается достаточно острой. Доля населения с доходами ниже прожиточного минимума, по оценкам Госкомстата РФ, в 2015 г. составила 23 млн. чел., или 16% населения страны [4]. Сохраняется поляризация распределения денежных доходов населения, как по социальным группам, так и в межрегиональном аспекте. Соответственно сохраняется глубокая дифференциация потребления продовольствия населением из различных социальных групп.

В-пятых, имеет место недостаточная физическая доступность продовольствия. Сельскохозяйственное производство в России ведется только на 12 – 13% всей территории страны. При этом оно распределено очень неравномерно по территории: 14 регионов дают более 40% валовой продукции аграрного сектора. Неравномерность аграрного производства может ставить под угрозу продовольственную безопасность отдельных регионов [5, с. 116].

В части рисков продовольственной безопасности в России обоснованы вымывание малых форм хозяйствования и чрезмерная концентрация сельхозпроизводства, а также подконтрольность значительной части крупнейших производителей сельхозпродукции и продовольствия иностранным юридическим лицам (более 50%). Наблюдается недостаточное финансирование из областного бюджета на научные разработки для последующего внедрения их в растениеводстве и животноводстве. Также можно выделить недостаточное проведение различных ярмарок и выставок. Поэтому целесообразно проведение мероприятий, типа «Продэкспо», для поддержания российского экспортера и открытия новых потенциальных направлений экспорта, а также налаживания новых международных связей для сглаживания острой геополитической ситуации.

Выводы. Выявлено уменьшение объемов мировой торговли, а также уменьшение доли сельскохозяйственной продукции в ее структуре. Анализ показал преобладающую роль ТНК в продовольственном секторе как в мире в целом, так и в России. Отмечено, увеличение производства и экспорта России с одновременным уменьшением объема импорта, что характерно для политики импортозамещения. Выявлены основные проблемы в секторе продовольствия России, такие как несбалансированной структуре потребления

продуктов питания, недостаточная экономическая и физическая доступность продовольствия, недостаточное финансирование на научные разработки и т.д.

Литература:

1. Утвержден национальный доклад об итогах работы в АПК за 2015 год // Департамент экономики и государственной поддержки АПК. - [Электронный ресурс]. URL: <http://www.mcx.ru/news/news/show/50734.355.htm> (дата обращения: 06.09.2016).
2. Фаляхов Р. Россия кормит и поит // Газета.RU. - [Электронный ресурс]. URL: http://www.gazeta.ru/eksport/2015/12/02_a_7930415.shtml (дата обращения: 06.09.2016).
3. Угрозы продовольственному рынку России 2014 // RusNedra. - [Электронный ресурс]. URL: <http://www.tvernedra.ru/news/nid249.html> (дата обращения: 06.09.2016).
4. Федеральный закон от 3 декабря 2012 г. N 227-ФЗ «О потребительской корзине в целом по Российской Федерации» // База законов. - [Электронный ресурс]. URL: <http://bazazakonov.ru/doc/?ID=3845232> (дата обращения: 29.08.2016).
5. Панаедова Г. И. Актуальные проблемы развития продовольственного рынка России в условиях ВТО // ЭТАП: экономическая теория, анализ, практика. – 2014. – № 4. – С. 109-120.

ЭМПИРИЧЕСКОЕ ОБОСНОВАНИЕ ДОЛГОСРОЧНОГО БЮДЖЕТНОГО ПЛАНИРОВАНИЯ ПО КРИТЕРИЮ «ЭФФЕКТИВНОСТЬ/НЕЭФФЕКТИВНОСТЬ»

***Н.Ф Сивцова**
г. Белгород, Россия*

В государственном бюджете очень важна сбалансированность доходов и расходов страны. Именно от этого фактора зависит экономическая стабильность государства. Формирование и утверждение сбалансированного бюджета является первоочередной функцией Министерства Финансов и Правительства Российской Федерации [7].

Начиная с 2007 г. Правительство РФ приступило к разработке прогнозов на три года и составлению бюджета на очередной год и последующие два года – с ежегодным отдалением «бюджетного горизонта» один год. При этом перспективный финансовый план РФ разрабатывается на три года (включая очередной финансовый год) и ежегодно корректируется с учетом уточненного среднесрочного прогноза социально-экономического развития, при этом плановый период сдвигается на один год вперед [1].

Применение среднесрочного планирования является индикатором стабильности макроэкономических показателей и поступательном развитии экономики страны. Однако практически на первом этапе перехода к бюджетной трехлетке нововведения оказались формальными, существенных изменений в методологии бюджетного планирования не произошло. Основным пороком первого опыта бюджетной трехлетки остается нереальность прогнозных расчетов, усугубляемая мировым финансовым кризисом.

Исследование результатов планирования федерального бюджета РФ в 2015-2017 гг. и оценка по критерию «эффективность/неэффективность» предполагает анализ и сравнение параметров планирования двух бюджетных циклов на 2015 год и на плановый период 2016 и 2017 и на 2016 год и на плановый период 2017 и 2018 годов.

Поскольку процесс планирования исходит из макроэкономических условий рассматриваемого периода, которые постоянно подвержены определенным изменениям, то при планировании трехгодичных бюджетных циклов необходима их постоянная корректировка [2].

Сравнительный анализ макроэкономических условий планирования на 2015 год и на плановый период 2016 и 2017 и на 2016 год и на плановый период 2017 и 2018 годов представлен в таблице 1.