

# ПРОБЛЕМИ ВИКОРИСТАННЯ ЗЕМЕЛЬНИХ РЕСУРСІВ ДОНЕЦЬКОЇ ОБЛАСТІ

Донецький національний технічний університет

Штагер О.А.

**Актуальність.** Існуюча екологічна ситуація у більшості регіонів держави пов'язана з інтенсивним розвитком промисловості. Одним з таких регіонів є Донецька область площа якої налічує 26 517 км<sup>2</sup>, що складає приблизно 4,39% загальної площі України. Постійне техногенне навантаження на природне навколишнє середовище погіршує показники стану атмосферного повітря, водних, земельних і лісових ресурсів, рослинного та тваринного світу, що безумовно веде до екологічних проблем світового рівня. Незважаючи на зменшення видобутку корисних копалин загальний екологічний стан продовжує погіршуватися. Стосовно до гірничодобувної промисловості проблема охорони навколишнього природного середовища і комплексного використання природних ресурсів зважається в наступних основних напрямках: охорона і раціональне використання водних ресурсів, охорона повітряного басейну, охорона та раціональне використання земель і надр, комплексне використання відходів виробництва. Головними недоліками у галузі землекористування залишаються проблеми, пов'язані з безвідповідальним споживацьким ставленням до земельного фонду держави, відсутністю удосконаленої техніки та технології обробки землі, справедливої грошової оцінки земельної ділянки, єдиної цінової політики, відповідного законодавства тощо. Саме тому якісний стан земельного фонду постійно погіршується, а сучасне використання земельних ресурсів України не відповідає вимогам раціонального природокористування.

Земельно-ресурсний потенціал України складає близько 60,3 млн. га. Земельні ресурси України оцінюються у 3,5 трлн. дол. США. Землі

сільськогосподарського призначення оцінено в 766,5 млрд. дол. США, що становить 21,3% вартості земельних ресурсів [1].

З 58 млн. га суші України 71 % зайнято тим чи іншим видом господарської діяльності, в тому числі 40% відносяться до забруднених і 30% до дуже забруднених земель, розораність яких становить 57,5%, а частка ріллі сільськогосподарських угідь досягає близько 80% [2].

Серед регіонів України Донецька область характеризується найвищою еродованістю ґрунтового покриву. Тут сконцентровано 66,2% змитих сільськогосподарських угідь, із них 66,5% змитої ріллі (до загальної площі цих земель). Дефляційно небезпечні сільгоспугіддя становлять 85,8 %, а рілля – близько 90% їхньої площі по області.

З ґрунтом щороку виноситься 11 млн. т гумусу, 0,5 млн. т азоту, 0,4 млн. т фосфору і 0,7 млн. т калію. Щорічні еколого - економічні збитки від ерозії ґрунтів дорівнюють 9,1 млрд. грн. Значної екологічної шкоди земельні ресурси зазнають через забруднення ґрунтів викидами промисловості. На поверхні землі знаходиться близько 25 млрд. т порід добувної промисловості, зосереджених більш як на 3500 кар'єрах, шахтах і збагачувальних фабриках [3]. Площа деградованих земель Донецької області складає близько 140 тис. га.

На охорону навколишнього природного середовища за 2007 рік до бюджету м. Донецька з урахуванням трансфертів з державного бюджету надійшло 1915324, 5 тис. грн. (104, 9%), тобто план перевиконано, а у 2006 році 1403152,0 тис. грн. (101, 8%). Одним з джерелом перевиконання плану є плата за землю, що становить у гривневому еквіваленті у 2007 році – 6029, 7 тис. грн., а у 2006 році – 3593, 3 тис. грн. за рахунок своєчасності сплати податку підприємствами. З місцевого бюджету м. Донецька на охорону навколишнього природного середовища не було виділено коштів.

За рахунок резервів, що з'явилися в 2006 році, було проведено індексацію грошової оцінки землі та складено нові договори оренди земельної ділянки.

Таблиця 1 – Обсяги платежів сплати за земельну ділянку

Показник	Заплановано ,	Фактично,	Заплановано ,	Фактично,
	2006	На 01.01.2007	2007	На 01.01.2008
Плата за землю	97349,4	100942,7	117907,5	123937,2

Плата за землю включає земельний податок та орендна плата за користування земельною ділянкою.

Законодавча база України налічує наступні форми власності на землю: державна, колективна та приватна.

Давайте проаналізуємо розподіл земельного фонду України та Донецької області за період з 1993 року по 2006 рік включно. В таблиці 1 наведено розподіл земельного фонду по формах власності у Донецькій області, у таблиці 2 – наведена аналогічна інформація по Україні в цілому.

Таблиця 2 - Зміна структури земельного фонду Донецької області по формах власності з 01.01.1993 по 01.01.2006

Роки	Загальна площа земель на звітний період	З них по формах власності					
		Державна		Власність недержавних с/г підприємств (колективна)		Приватна	
		тис. га	%	тис. га	%	тис. га	%
01.01.1993	2651,8	2651,8	100,0				
01.01.1995	2651,7	2472,4	93,2	168,2	6,4	11,2	0,4
01.01.2000	2651,7	1062,7	40,1	1460,0	55,0	129,0	4,9
01.01.2001	2651,7	1077,0	40,6	233,1	8,8	1341,6	50,6
01.01.2002	2651,7	1109,9	41,9	94,6	3,5	1447,2	54,6
01.01.2003	2651,7	1093,0	41,2	59,1	2,2	1499,6	56,6
01.01.2004	2651,7	1097,2	41,3	44,2	1,7	1510,3	57,0
01.01.2005	2651,7	1098,5	41,4	32,0	1,2	1521,2	57,4
01.01.2006	2651,7	1105,4	41,7	24,8	0,9	1521,5	57,4

Таблиця 3 - Зміна структури земельного фонду України по формах власності з 01.01.1993 по 01.01.2006

Роки	Загальна площа земель на звітний період	З них по формах власності					
		Державна		Власність недержавних с/г підприємств (колективна)		Приватна	
		тис. га	%	тис. га	%	тис. га	%
01.01.1993	60354,8	60199,2	99,74	141,8	0,24	13,8	0,02
01.01.1995	60354,8	55148,5	91,4	3717,7	6,2	1488,6	2,4
01.01.2000	60354,8	2391,5	3,9	35941,6	59,6	22021,7	36,5
01.01.2001	60354,8	2179,7	3,6	27227,2	45,1	30947,9	51,3
01.01.2002	60354,8	1964,2	3,3	25225,1	41,8	33165,5	54,9
01.01.2003	60354,8	1789,9	2,9	26477,1	43,9	32087,8	53,2
01.01.2004	60354,8	1680,6	2,8	24387,9	40,4	34286,3	56,8
01.01.2005	60354,8	1514,0	2,5	23081,4	38,2	35759,4	59,3
01.01.2006	60354,8	1444,9	2,4	21689,9	35,9	37220,0	61,7

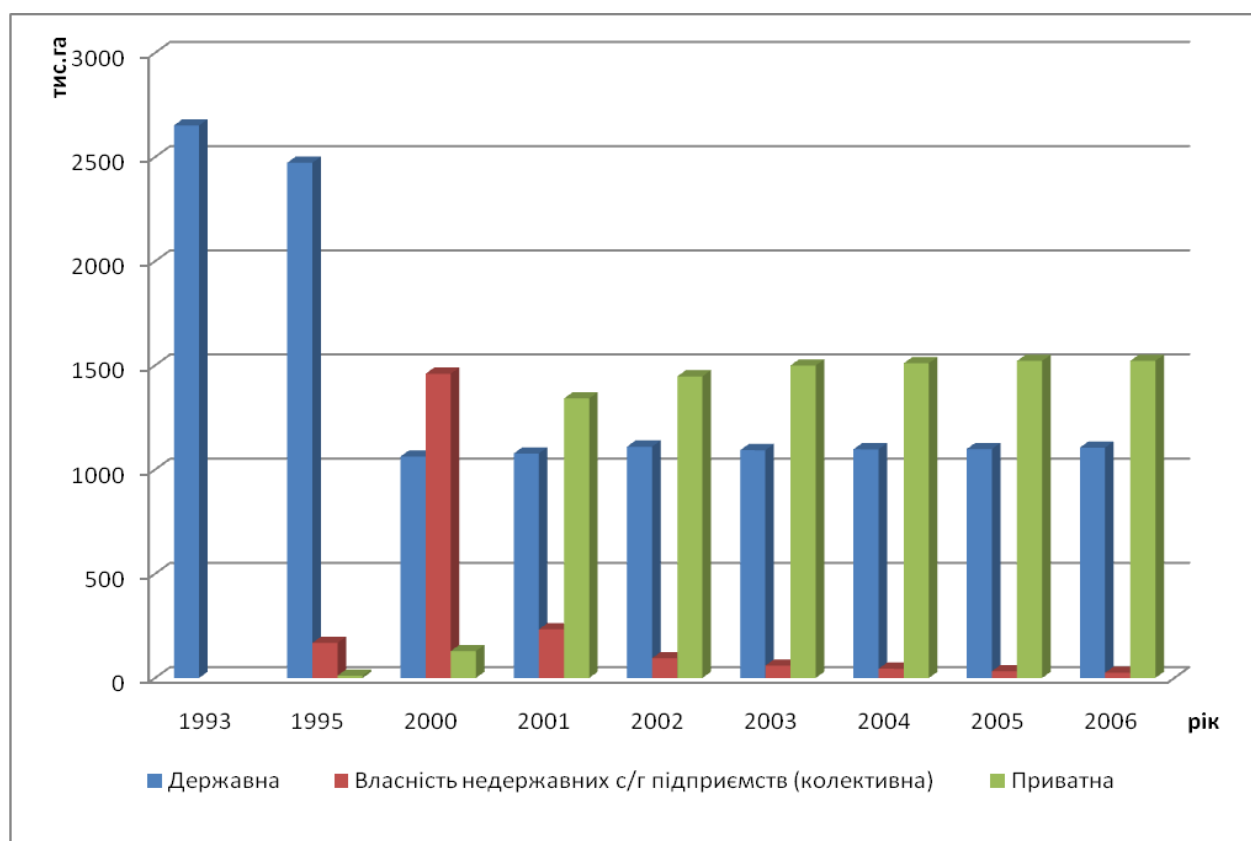


Рисунок 1 - Зміна структури земельного фонду Донецької області по формах власності з 01.01.1993 по 01.01.2006

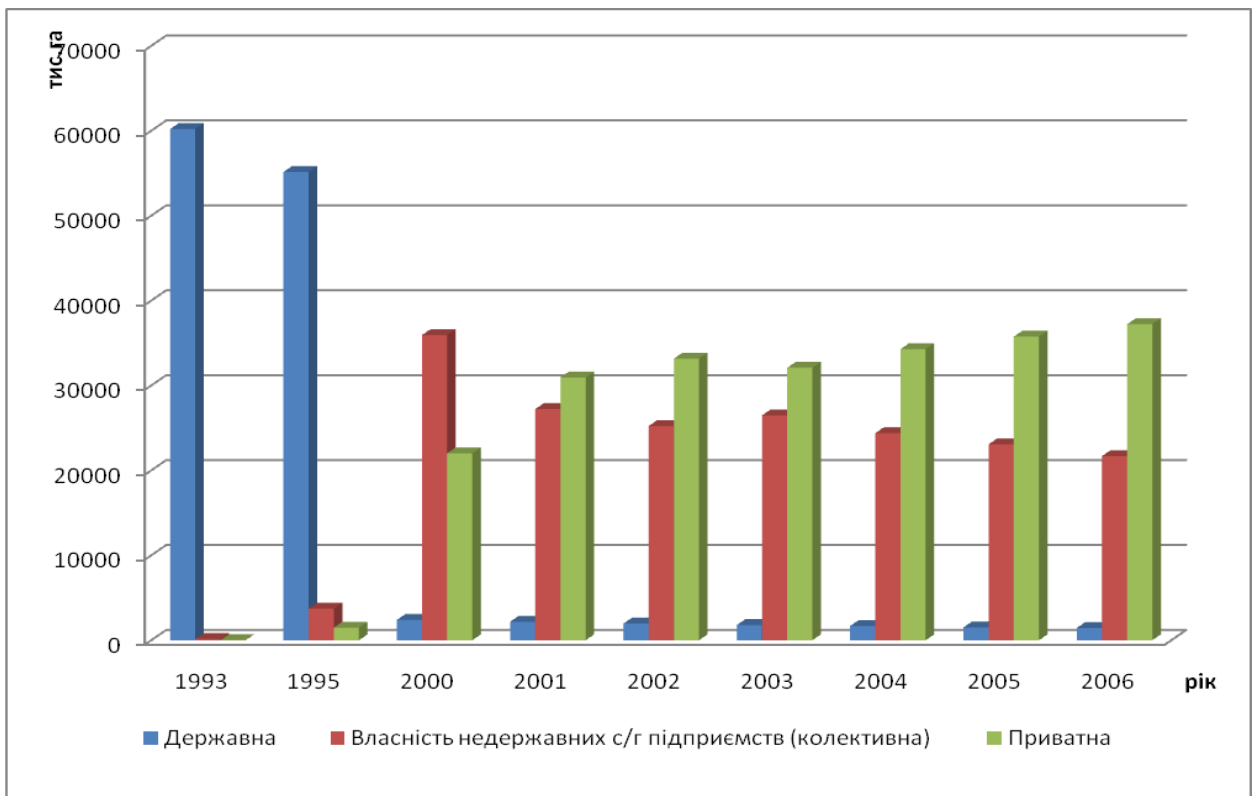


Рисунок 2 - Зміна структури земельного фонду України по формах власності з 01.01.1993 по 01.01.2006

Проаналізувавши дані можна зробити висновок, що в цілому по Україні та Донецькій області постійно відбувається зменшення відсотку земель державної та комунальної власності, та пропорційне збільшення відсотку земель приватної власності.

Зменшення земель державної та комунальної власності відбувається у зв'язку з передачею цих земель до земель запасу і загального користування та відсутністю коштів у держави на підтримку цих земель у відповідному до вимог стані.

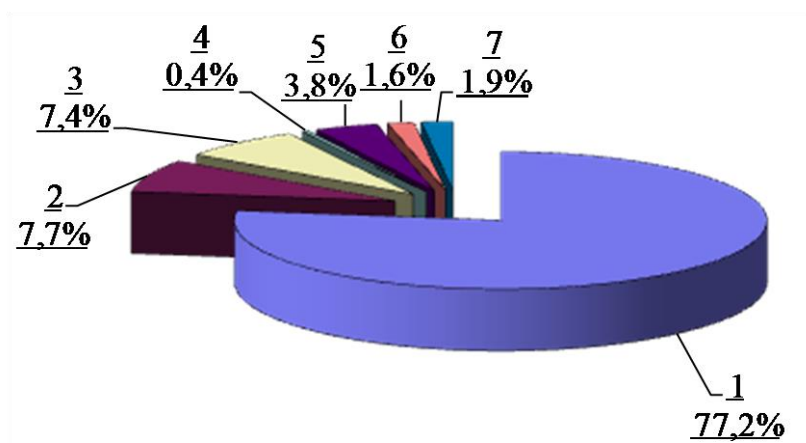
Слід зауважити, що в Донецькій області з 2006 року помічені незначні тенденції збільшення земель державної власності, що, насамперед, пов'язано за рахунок повернення підприємствами і організаціями орендованих земельних ділянок до земель запасу за добровільною відмовою або закінченням строку оренди землі.

Збільшення відсотку земель приватної форми власності відбувається внаслідок того, що підприємства та організації одержують відповідні державні акти на ведення підсобного господарства.

Передані підприємствам земельні ділянки після закінчення терміну оренди мають низькі показники, що в свою чергу призводить до зменшення грошової оцінки земельної ділянки та зменшення попиту на відпрацьовані землі. Саме тому, головною метою промислового підприємства повинна бути стратегія збільшення реальної вартості земельної ділянки з відповідною платнею за її використання. Це пов'язано з тим, що у якому би стані не була земля, вона залишається одним з головним ресурсом держави.

Станом на 01.01.2006 рік у Донецькій області обліковується всього земель 2651,7 тис. га – 4,4 % території України, в тому числі:

- сільськогосподарські угіддя – 2046,7 тис. га, що складає 77,2% від загальної площі Донецької області, з них рілля – 1656,7 тис. га (62,5%);
- ліси та інші лісовкриті площі – 203,8 тис. га;
- забудовані землі – 195,9 тис. га;
- заболочені землі – 10,2 тис. га;
- відкриті землі без рослинного покриву або з незначним рослинним покривом – 102,0 тис. га;
- під водою – 42,0 тис. га;
- інші землі – 50,8 тис. га (рисунок 3).

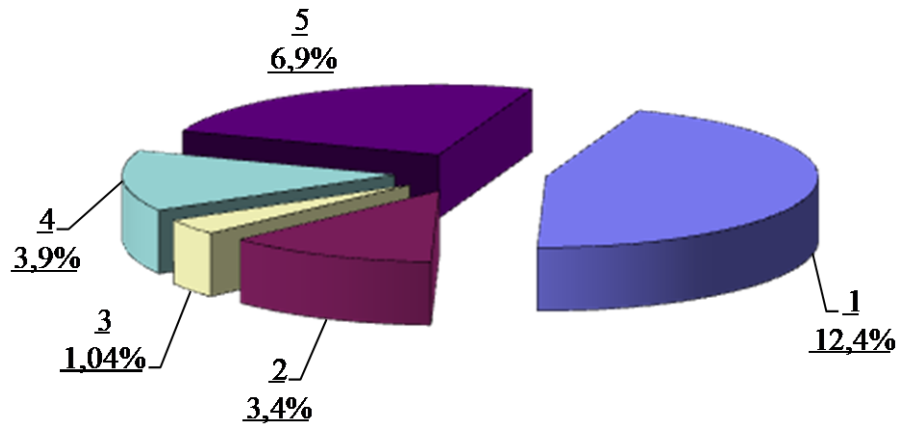


1- сільськогосподарські угіддя; 2 - лісові площі; 3- забруднені землі; 4 - заболочені землі; 5 - відкриті землі без рослинного покриву; 6 - під водою; 7 - інші землі.

Рисунок 3 – Структура земельного фонду угідь Донецької області станом на 01.01.2006 рік

У власності та користуванні громадян налічується 775,7 тис. га (29,2%), з них рілля 619,0 тис. га (23,2%), в тому числі наданих для:

- фермерського господарства – 183,0 тис. га (6,9%), з них рілля 164,3 тис. га (6,2%);
- особистого селянського господарства – 91,5 тис. га (3,4%), з них рілля 89,1 тис. га (3,4%);
- товарного сільськогосподарського виробництва – 329,3 тис. га (12,4%), з них рілля 282,3 тис. га (10,6%), у тому числі на земельних ділянках (паях) – 241,9 тис. га (9,1%), з них рілля 209,2 тис. га (7,9%);
- присадибні ділянки – 102,5 тис. га (3,9%), з них рілля 60,6 тис. га (2,3%);
- садівництва – 25,4 тис. га (1%), з них рілля 1,8 тис. га (0,07%);
- дачного та гаражного будівництва – 1,1 тис. га (0,04%), з них рілля – 0,1 тис. га (0,003%);
- городництва – 20,9 тис. га (0,8%), з них рілля – 20,8 тис. га (0,8%);
- сінокосіння та випасання худоби – 20,7 тис. га (0,9%), з них рілля – 0,1 тис. га (0,003%) (рисунок 4).



1 - ведення товарного сільсько - господарського виробництва; 2 - особисті селянські господарства; 3 - садівництво та дачі; 4 - присадибні ділянки; 5 - фермерські господарства.

Рисунок 4 - Структура земель Донецької області, які перебувають у приватній власності громадян станом на 01.01.2006 рік

Рік від року зростає площа земель переданих для розташування кар'єрів з видобутку корисних копалин (вогнетривких та керамічних глин, піску, каолінів). Донецька область нараховує близько 32 діючих кар'єрів, що ведуть відкриту розробку корисних копалин.

Розглянемо розподіл земельних ділянок Донецької області, фактичні дані свідчать про зростання кількості промислових ділянок, та зменшення відповідно сільськогосподарських земель.

Таблиця 4 – Розподіл земельних ділянок Донецької області

	1995	2000	2005	2006
Землі сільськогосподарських підприємств і громадян	2241,0	2104,0	1813,6	1766,9
Землі інших землекористувачів	410,7	547,7	838,1	884,8

Підприємства, установи та організації повинні відповідно до вимог земельного законодавства України виконувати роботи з рекультивації земель, збереженню родючого шару ґрунту і використання його для рекультивації земель або нанесення на малопродуктивні угіддя.



Мінерально-сировинна база області майже на 50% складається з паливно-енергетичної сировини, друге місце належить сировині для виробництва будівельних матеріалів (біля 20%), решта – такі корисні копалини, як гірничохімічні, гірничорудні та нерудні.

Однією з форм підвищення цінності земельної ділянки пов'язано з промисловою рекультивацією відпрацьованих земель.

Наприклад, за період з 2001 по 2006 роки фактично підприємствами гірничої промисловості Донецької області спостерігаються тенденції збільшення площі рекультивованих земель.

Таблиця 5 – Виконання планів з рекультивації земель гірничодобувними підприємствами Донецької області за період 2001-2006 роки

№ з/п	Назва підприємства	2001	2002	2003	2004	2005	2006
1	ВАТ «Докучаєвський ФДК»	0	0	3	2	2	7,1
2	ВАТ «Новотроїцьке р/у»	0	16,9	35	97	118,4	41,64
3	ВАТ «Комсомольське р/у»	21	0	5	5	6,3	6,2
4	ВАТ «Великоанадольський вогнетривкий комбінат»	10	10	10	4	10	10
5	ВАТ «Дружківське р/у»	17	14,2	17,5	24	33,5	44,6
6	АТЗТ «Веско»	39	34,5	40	20,5	81	47
7	ЗАТ «Южно - Октябрьские глины «Юг»	7,9	6,9	1	4,6	10,95	20,2
8	А/Т «Глини Донбасу»	20	43,1	26,1	3	7	4,5
9	ТОВ «Донкерампромсировина»	7	8	11	10,3	13,8	15,5
10	ВАТ «Часівоярський вогнетривкий комбінат»	12	13	20	20	20	10
11	ЗАТ «Огнеупорнеруд»	2,5	3,6	2,5	2,5	4	5,2
<b>Загалом:</b>		<b>136,4</b>	<b>150,2</b>	<b>171,1</b>	<b>192,9</b>	<b>306,9</b>	<b>211,9</b>

В області можна прослідкувати наступну ситуацію:

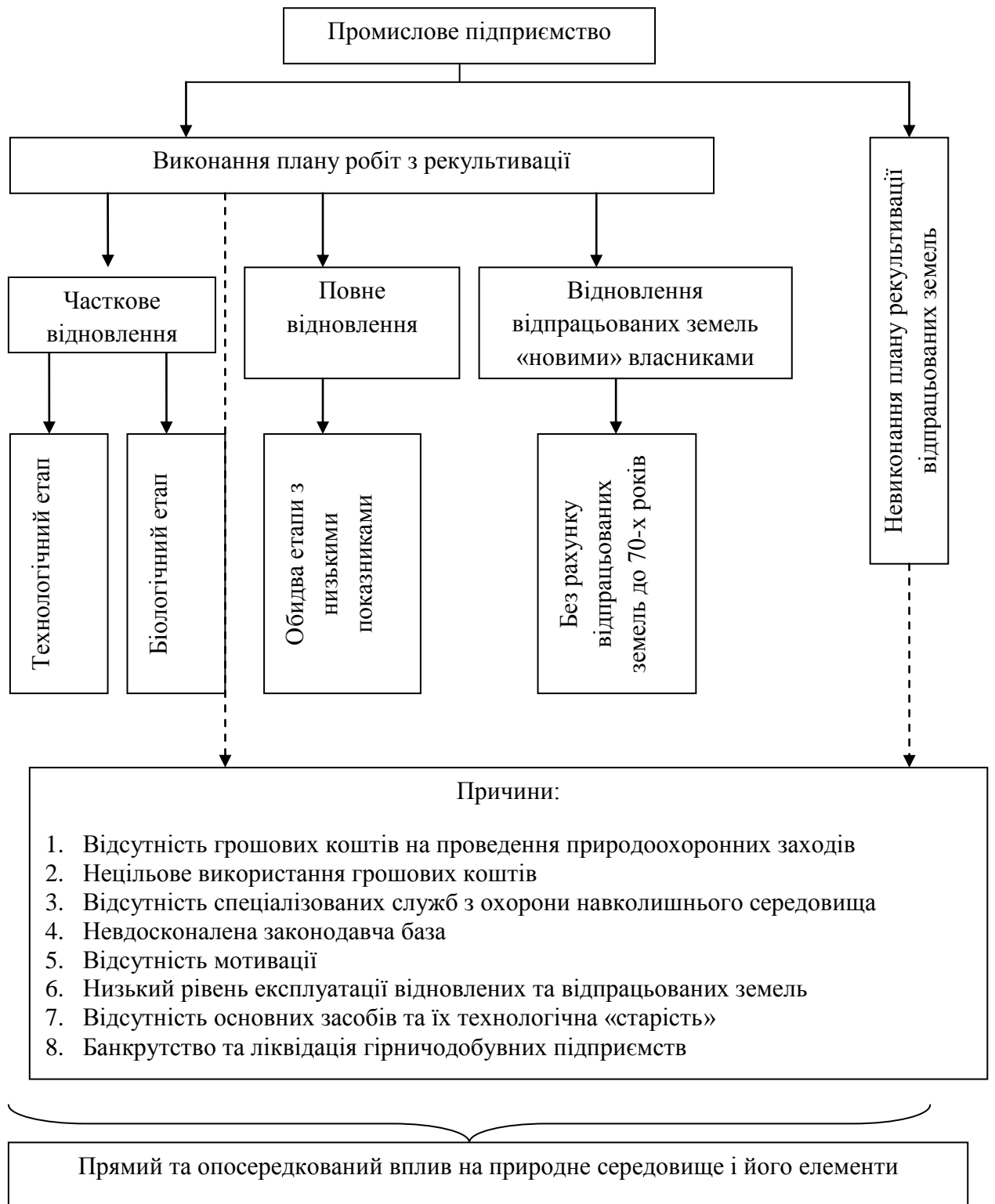


Рисунок 3 – Політика діяльності промислового підприємства в галузі видобутку корисних копалин

Відсутність грошових коштів на проведення природоохоронних заходів, а саме рекультивації, пов'язана з величезною кількістю витрат на здійснення технологічного та біологічного етапів рекультивації. В наш час відсутній мотиваційний механізм проведення таких робіт.

Гроші, що виділяються на здійснення відновлення земельних ресурсів, використовуються не за цільовим призначенням, що в свою чергу призводить до зниження показників робіт з рекультивації (альтернативні добрива, низькі показники родючості ґрунтів тощо). Гірничодобувні підприємства не завжди мають відповідні відділи з охорони навколишнього середовища, що в значній мірі призводить до того, що екологічні проблеми мають другорядне значення відносно до інших виробничих проблем. У більшості обов'язки екологічної служби виконують маркшейдерські та геологічні відділи в особі інженера цього відділу. Існуюча законодавча база України не є удосконаленою та більш схожа на утопічну, бо діючі методики розрахунків орендної плати, податків, компенсації збитків не враховують сучасних складових екологічних та економічних показників, що безумовно є завищеними.

Слід звернути увагу на дуже важливий чинник у системі управління земельними ресурсами, а саме, подальше використання відновлених земель після проведення промисловими підприємствами робіт з рекультивації.

1. Дані Ради по вивченню продуктивних сил України НАНУ
2. Давидок В.П., Мовчан Я.І. та ін. Національна доповідь України про збереження біологічного різномайття. - Київ: проспект ЛТД, 1997. – 31 с.
3. Воеводин В.Н., Решетов И.К., Зарицкий П.В. и др. Отходы горнопромышленного производства Украины: Экологические и экономические проблемы//Захист довкілля від антропогенного навантаження Вип..1(3) Харків-Кременчук 1988.-с.20-27.