

РОЗДІЛ V. ТЕОРІЯ І МЕТОДИКА УПРАВЛІННЯ ОСВІТОЮ

УДК 378.094+371.11

Т. М. ЖИДКИХ (аспірант)
Горлівський інститут іноземних мов
ДВНЗ «Донбаський державний педагогічний університет»

ДІАГНОСТИКА ЗДАТНОСТІ КОЛЕКТИВУ НАВЧАЛЬНОГО КОМПЛЕКСУ «КОЛЕДЖ-АКАДЕМІЯ» ДО ВПРОВАДЖЕННЯ ОРГАНІЗАЦІЙНО-ПЕДАГОГІЧНИХ УМОВ УПРАВЛІННЯ

У статті визначені рівні здатності колективу навчального комплексу «коледж-академія» до впровадження організаційно-педагогічних умов управління комплексом. Діагностичний інструментарій (тести, анкети, методики, а також виявлені нами критерії й показники), насамперед, був спрямований на вивчення внутрішнього середовища навчального комплексу «коледж-академія», його потенціалу й тенденцій розвитку. Адже саме внутрішнє середовище навчального комплексу виявляє постійний і безпосередній вплив на успішне функціонування та розвиток інтегрованого освітнього закладу.

Ключові слова: когнітивний, мотиваційно-ціннісний, діяльнісний критерії.

Постановка проблеми у загальному вигляді та її зв'язок з важливими науковими та практичними завданнями. Діагностика системи управління навчальним комплексом «коледж-академія» є особливим видом діяльності, який спрямований на розвиток і вдосконалювання управління відповідно до постійно мінливих зовнішніх і внутрішніх умов. Діагностика системи управління може бути різною як по цілям, так і по методології її проведення. Діагностика в процесі управління навчальним комплексом «коледж-академія» включає наступні завдання: розпізнання проблеми; визначення причин її походження; визначення місця проблеми в системі управління комплексом. Результати діагностики направлять керівників підрозділів (факультетів, кафедр, циклових комісій та ін.) для пошуку інформації з даної проблеми, що, у свою чергу, допоможе розробити варіанти рішення проблеми й вибрати оптимальний варіант рішення проблеми за критеріями результативності, оптимальності, ефективності.

Аналіз останніх досліджень та публікацій, в яких започатковано розв'язання даної проблеми і на які спирається автор.

Щоб провести діагностику здатності колективу до впровадження організаційно-педагогічних умов управління навчальним комплексом «коледж-академія», нами було проаналізовано роботи наступних українських та зарубіжних авторів: І. Маркової (оцінювання мотивації праці персоналу); В. Захарова й А. Журавльова (визначення стилю керівництва трудовим колективом); Б. Герасимова, В. Чумака, Н. Яковлевої (оцінювання професійно-функціонального стану управлінського персоналу); А. Майера (діагностика організаційних умов, задоволеності працею й особистісним професійним розвитком персоналу) та ін..

Виділення невирішених раніше частин загальної проблеми. Разом з тим, теоретичний аналіз наукових праць свідчить, що проблема діагностики здатності колективу навчального комплексу «коледж-академія» до впровадження організаційно-педагогічних умов управління ще не була предметом спеціального дослідження.

Формулювання цілей статті. Метою статті є визначення рівнів сформованості здатності колективу навчального комплексу «коледж-академія» до впровадження організаційно-педагогічних умов управління комплексом.

Виклад основного матеріалу дослідження. Діагностика у нашому дослідженні припускала проведення декількох етапів. На першому етапі аналізувалася сукупність усіх факторів, які необхідно виявити й ураховувати при вирішенні проблем. Зміст другого етапу – вибір основних методик для діагностики з урахуванням наявних ресурсів і цілей навчального комплексу «коледж-академія». Третій етап полягав безпосередньо в організації проведення діагностики зі членами колективу.

Здатність колективу до впровадження організаційно-педагогічних умов управління навчальним комплексом «коледж-академія» діагностувалася згідно з даними тестами, анкетами,

методиками, а також відповідно до виявлених нами критеріями й показниками, які були також підрозділені на три рівні (низький, середній, достатній).

До критеріїв, які допомогли діагностувати здатність колективу до впровадження організаційно-педагогічних умов управління навчальним комплексом «коледж-академія», ми віднесли: когнітивний, мотиваційно-ціннісний, діяльнісний. Показники, критерії й рівні ми співвідносимо в наступну таблицю (див. табл.1.).

Таблиця 1

Показники, критерії й рівні здатності колективу до впровадження організаційно-педагогічних умов управління навчальним комплексом «коледж-академія»

Показники	Рівень та бал		
	Низький (1-3 бала)	Середній (4-6 балів)	Достатній (7-9 балів)
1	2	3	4
Когнітивний критерій			
знання персоналу «коледж-академія» про основні цілі, завдання й функції навчального комплексу «коледж-академія»	фрагментарні	неповна поінформованість	полна поінформованість
знання про непрямі і прямі середовища впливу на внутрішню й зовнішню сфери управління навчальним комплексом	фрагментарні	має уяву, але чітко позначити зміст і розмежування середовищ не може	чітко розпізнає непрямі й прямі середовища впливу на зовнішню й внутрішню сфери
знання про методи й процедури управління, що впливають на поліпшення інтеграційних процесів	фрагментарні	неповна поінформованість, може позначити тільки частину методів і процедур	повна поінформованість, знання поповнюються безпосередньо через читання спеціалізованої літератури, відвідування спецсемініарів
Мотиваційно-ціннісний критерій			
мотивація персоналу до професійної діяльності	люмпенізована, слабе прагнення до ефективної праці, немає бажання підвищувати кваліфікацію, уникання будь-якої діяльності, пов'язаної з особистою відповідальністю.	інструментальна, обумовлена лише потребою в стабільності зарплати, але іноді співробітники бажають бути причетними до освітньої діяльності навчального комплексу	професійна, співробітник мотивований на досягнення високої якості освітніх послуг у навчальному комплексі
ціннісні орієнтації	не завжди	в основному	відповідають вимогам

(цінності й інтереси кожного співробітника й адміністративного персоналу)	відповідають вимогам і цілям навчального комплексу як єдиної освітньої структури, перевага віддається лише вузьким інтересам (кафедри, циклові комісії й ін.)	відповідають вимогам і цілям навчального комплексу як єдиної освітньої структури	і цілям навчального комплексу як єдиної освітньої структури
переконаність у необхідності формування іміджу навчального комплексу “коледж-академія” як єдиної освітньої організації	не сформована	частково сформована	сформована
Діяльнісний критерій			
удосконалення нормативної документації, що сприяє інтеграції коледжу й академії в єдину освітню структуру на всіх рівнях	не значне	удосконалення відбувається час від часу, по вимогах адміністративного персоналу	значне, ведеться активна діяльність із боку співробітників і адміністративного персоналу
удосконалення системи якості освітніх послуг у навчальному комплексі	не значне, відсутні спеціальні діагностичні матеріали по деяких дисциплінах	удосконалення проводиться час від часу, перед атестацією, перед акредитацією або ліцензуванням деяких спеціальностей	значне, впроваджується робота спеціальних комісій з удосконалювання якості освітніх послуг
участь усіх суб'єктів навчального процесу у співуправлінні й самоуправлінні системою якості	потенціал персоналу в процесі співуправлінні й самоуправлінні практично не використовується	потенціал персоналу в процесі співуправлінні й самоуправлінні використовується, але недостатньо ефективно	потенціал персоналу в процесі співуправлінні й самоуправлінні використовується повною мірою

За допомогою таких критеріїв і показників ми змогли визначати рівні (низький, середній, достатній) здатності колективу до впровадження організаційно-педагогічних умов управління навчальним комплексом «коледж-академія».

Констатуючий етап експерименту показав, що досліджуваний рівень здатності персоналу по багатьох показникам є не достатнім.

Приведемо узагальнені дані:

Експериментальною базою дослідження були наступні навчальні комплекси: Харківський педагогічний коледж – Харківська гуманітарно-педагогічна академія, Краматорський машинобудівний коледж – Краматорська державна машинобудівна академія, Дружковський житлово-комунальний коледж – Донбаська державна академія будівництва і архітектури, коледж Донецької академії автомобільного транспорту – Донецька академія автомобільного транспорту. В експерименті брали участь 587 особи, серед них 192 студентів, 326 науково-педагогічних працівників, 69 осіб адміністративного персоналу, що безпосередньо займаються управлінською роботою.

Оцінювання показників здійснювалося за дев'ятибальною шкалою, що було запропоновано А. Войтовим [1], відповідно до якої якісні показники достатнього рівня оцінювалися від 7 до 9 балів, середнього від 4 до 6, низького – від 1 до 3 балів.

Загальний середній бал, отриманий у результаті аналізу, ми використали для характеристики загального рівня здатності колективу навчального комплексу «коледж-академія» до впровадження організаційно-педагогічних умов, підраховавши за формулою обчислення середнього арифметичного відповідні значення, де X – середній бал, Σx – сума балів, N – кількість відповідей за відповідним показником когнітивного критерію (узагальнені дані наводимо у таблиці 2).

Таблиця 2

Показники сформованості рівня здатності колективу навчального «коледж-академія» до впровадження організаційно-педагогічних умов (когнітивний критерій) $x = \frac{\sum x_i}{N}$ комплексу

Рівні сформованості	Кількість	Показник		
		1 показник	2 показник	3 показник
Низький рівень	Кількість	295	293	282
	Відсотки (%)	56,08	55,70	53,61
	Кількість балів	586	592	571
Середній рівень	Кількість	183	187	193
	Відсотки (%)	34,79	35,55	36,69
	Кількість балів	927	936	954
Достатній рівень	Кількість	48	46	51
	Відсотки(%)	9,13	8,75	9,70
	Кількість балів	378	371	402
Сума балів		1891	1899	1927
Середній бал		3,60	3,61	3,66
Загальний середній бал				3,62

$$\frac{1891+1899+1927}{527} \div 3 = 3,62$$

Отже, $X = 3,62$ – це середній бал загального рівня здатності колективу навчального комплексу «коледж-академія» до впровадження організаційно-педагогічних умов за когнітивним критерієм; $\Sigma x = 1891$ і 1899 і 1927 – сума балів, отриманих за завдання по кожному критерію; $N = 527$ – кількість відповідей респондентів.

Для досягнення об'єктивності результатів перевірки подальша діагностика здійснювалася за допомогою тестових завдань щодо мотиваційного чинника (2 пункт), а також ціннісного чинника та чинника, що характеризує соціально-психологічний клімат у колективі навчального комплексу (3 пункт).

Таблиця 3

Показники сформованості рівня здатності колективу навчального комплексу «коледж-академія» до впровадження організаційно-педагогічних умов (мотиваційно-ціннісний критерій)

		Рівні		
		Низький рівень	Середній рівень	Достатній рівень
пункт 2	Кількість	289	179	58
	Відсотки (%)	54,93	34,03	11,03
	Кількість балів	567	903	458
Пункт 3	Кількість	281	186	59
	Відсотки (%)	53,42	35,36	11,22
	Кількість балів	554	918	480
Середній бал				3,69

$$\frac{1928+1952}{526} \div 2 = 3,69$$

Отже, $X = 3,69$ – це середній бал сформованості рівня здатності колективу навчального комплексу «коледж-академія» до впровадження організаційно-педагогічних умов за показниками мотиваційно-ціннісного критерію; $\Sigma x = 1928$ і 1952 – сума балів, отриманих за другий та третій пункти; $N = 526$ – кількість опитаних за пунктами №2 і №3.

Виявлення результатів сформованості рівня здатності колективу навчального комплексу «коледж-академія» до впровадження організаційно-педагогічних умов управління комплексом за показниками діяльнісного критерію відбувалося за допомогою методів спостереження і аналізу виконаних завдань (інтеграційний чинник – пункт 4, поліпшення системи якості надання освітніх послуг – пункт 5).

Результати узагальнено подаємо у таблиці.4.

Таблиця 4.

Показники сформованості рівня здатності колективу навчального комплексу «коледж-академія» до впровадження організаційно-педагогічних умов (показники діяльнісного критерію)

		Рівні сформованості		
		Низький рівень	Середній рівень	Достатній рівень
Пункт 4	Кількість	276	172	78
	Відсотки (%)	52,47	32,70	14,83
	Кількість балів	567	876	615
Пункт 5	Кількість	291	181	54
	Відсотки (%)	55,32	34,41	10,27
	Кількість балів	598	915	498
Середній бал				3,87

Розрахунок:

$$\frac{2058+2011}{526} \div 2 = 3,87$$

рівня

Отже, $X = 3,87$ – це середній бал сформованості здатності колективу навчального комплексу «коледж-академія» до впровадження організаційно-педагогічних умов за показниками діяльнісного критерію; $\Sigma x = 2617$ і 2819 – сума балів, отриманих за завдання по діяльнісному критерію; $N = 486$ – кількість опитаних.

Для визначення загального середнього балу підраховано всі середні показники за критеріями, середній бал, і загальний середній бал при цьому склав 3,74.

$$\frac{3,62 + 3,69 + 3,87}{3} = 3,72$$

Таким чином, на основі визначених критеріїв і показників вимірювання за допомогою методів спостереження, анкетування, тестів, бесід, різноманітних діагностичних завдань, та ін. було визначено рівень здатності колективу навчального комплексу «коледж-академія» до впровадження організаційно-педагогічних умов. Так, в експериментальній групі достатній рівень сформованості мали тільки 10,96% респондентів, середній – 34,86%, і низький – 54,17%. Узагальнені дані наводимо у таблиці 5.

Таблиця 5

Рівні сформованості здатності колективу навчального комплексу «коледж-академія» до впровадження організаційно-педагогічних умов в експериментальній і контрольній групах (у відсотках, %).

Рівні	Констатувальний етап експерименту			
	Експериментальна група		Контрольна група	
	Кількість працівників	%	Кількість працівників	%
Низький	143	54,37	142	53,99
Середній	92	34,98	92	34,98
Достатній	28	10,65	29	11,03

Для формувального експерименту з числа респондентів, які брали участь у констатувальному експерименті, ми виділили експериментальну групу (263 респонденти). Серед них 10,65% респондентів мали достатній рівень, 34,98% – були на середньому рівні, 33,33% – на низькому рівні. Контрольна група (263 респонденти) обрана серед тих працівників, що мали однакові кількісні та якісні показники (11,03% респондентів показали достатній рівень, 34,98% – середній, 32,92% – мали низький рівень здатності колективу навчального комплексу “коледж-академія” до впровадження організаційно-педагогічних умов).

Усі розрахунки зроблені за допомогою математичної статистики та комп’ютерних прикладних програм “SPSS 10.0 for Windows” і “Microsoft Excel 2010”.

Оскільки вибірки експериментальної та контрольної груп є випадковими й незалежними, а величини рівнів сформованості здатності колективу навчального комплексу «коледж-академія» до впровадження організаційно-педагогічних умов управління комплексом мають безперервний розподіл та обчислюються за шкалою у порядку, який має три рівні (низький, середній, та достатній), вірогідність отриманих результатів перевірялась визначенням величини χ^2 (хі-квадрату). У якості нульової гіпотези (H) висувалося припущення про те, що рівні сформованості здатності колективу навчального комплексу «коледж-академія» до впровадження організаційно-педагогічних умов із контрольної та експериментальної груп є практично однаковими. Альтернативна гіпотеза (K) стверджувала, що ці рівні відрізняються.

$$\chi^2 = \sum_{i=1}^R \frac{(n_i - \tilde{n}_i)^2}{\tilde{n}_i}$$

$$W = \frac{\sum m}{\sum n};$$

$$W_1 = \frac{m_1}{n_1};$$

$$W_2 = \frac{m_2}{n_2};$$

Розрахунки були проведені за допомогою комп’ютерної прикладної програми SPSS 10.0 for Windows, де порівнювалася вірогідність значущості нульової (H) та альтернативної (K) гіпотез.

n_1 – обсяг контрольної вибірки;

n_2 – обсяг експериментальної вибірки;

O_i – число об'єктів контрольної вибірки, що потрапили до i -ї категорії у складі досліджуваної властивості;

$c = 1, 2, 3$, (число рівнів сформованості здатності колективу навчального комплексу «коледж-академія» до впровадження організаційно-педагогічних умов).

$$T = \frac{1}{n_1 n_2} \sum_{i=1}^c \frac{(n_1 O_{2i} - n_2 O_{1i})^2}{O_{1i} + O_{2i}}$$

$$t = \frac{W_1 - W_2}{\sqrt{W(1-W)\left(\frac{1}{n_1} + \frac{1}{n_2}\right)}}$$

$$\sigma = \frac{\sqrt{\sum f(x_1 - \bar{x})^2}}{N}$$

Проведені розрахунки відображено в таблиці (таблиця 6.), і враховано значення p (імовірність помилки, рівень статистичної значущості).

Таблиця 6.

Розрахункова таблиця

n_1 263	$O_{11} = 28$	$O_{12} = 92$	$O_{13} = 143$
n_2 263	$O_{21} = 29$	$O_{22} = 92$	$O_{23} = 142$

Результати обробки встановили, що вірогідність відмінності цих двох гіпотез складає: $p = 0,767$, де p – імовірність помилки, рівень статистичної значущості.

Таким чином, з вірогідністю більше ніж 0,05 можна стверджувати, що рівні сформованості здатності колективу навчального комплексу «коледж-академія» до впровадження організаційно-педагогічних умов контрольної та експериментальної груп практично однакові. Користуючись умовними одиницями вимірювання, ми графічно відобразили рівень сформованості готовності майбутніх учителів іноземної мови до організації міжкультурного діалогу (Рисунок 1.).

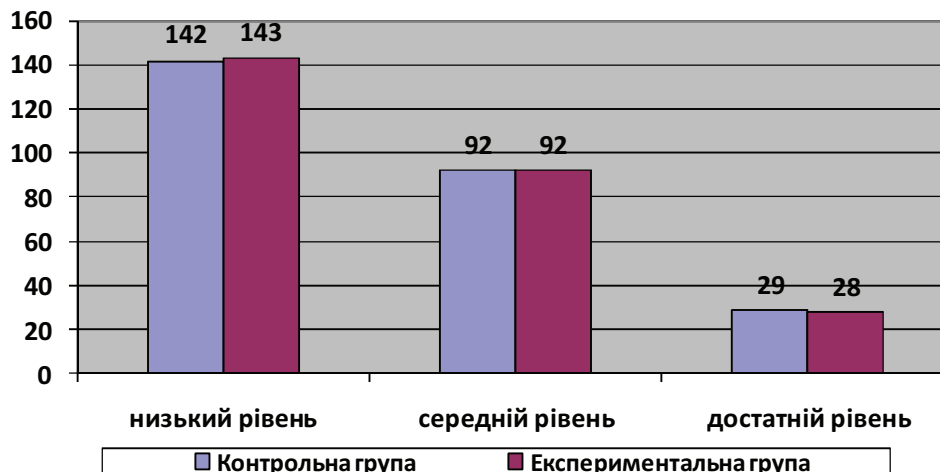


Рис.1. Рівні сформованості здатності колективу навчального комплексу «коледж-академія» до впровадження експерименту

Висновки за результатами дослідження, перспективи подальших розвідок у даному напрямку. Таким чином, ретельний моніторинг дав можливість зробити висновок про те, що потенційні можливості основних організаційно-педагогічних умов управління навчальним комплексом «коледж-академія», що мають сприяти покращанню інтеграційних процесів, якості надання освітніх послуг у навчальному комплексі, методів управління тощо фактично не реалізуються у практиці роботи.

Проведення діагностики на етапі констатації показало необхідність проведення експериментальної роботи із впровадження організаційно-педагогічних умов у ряд навчальних комплексів «коледж-академія», а саме Харківський педагогічний коледж – Харківська гуманітарно-педагогічна академія, Краматорський машинобудівний коледж – Краматорська державна машинобудівна академія, Дружковський житлово-комунальний коледж – Донбаська державна академія будівництва і архітектури, коледж Донецької академії автомобільного транспорту – Донецька академія автомобільного транспорту.

Список використаної літератури

1. Войтов А.Г. Эффективность труда и хозяйственной деятельности. Методология измерения и оценки / А.Г. Войтов. – М.: Изд.торг. кампания «Дашков и К°», 2012. – 232 с.

Стаття надійшла до редакції 18.09.2013

Т. Н. Жидких

Горловский институт иностранных языков

ГВУЗ «Донбасский государственный педагогический университет»

Диагностика способности коллектива учебного комплекса «колледж-академия» к внедрению организационно-педагогических условий управления

В статье определены уровни способности коллектива учебного комплекса «колледж-академия» к внедрению организационно-педагогических условий управления комплексом. Диагностический инструментарий (тесты, анкеты, методики, а также выявленные нами критерии и показатели), прежде всего, был направлен на изучение внутренней среды учебного комплекса «колледж-академия», его потенциала и тенденций развития. Ведь именно внутренняя среда учебного комплекса определяет постоянное и непосредственное воздействие на успешное функционирование и развитие интегрированного учебного заведения.

Ключевые слова: *когнитивный, мотивационно-ценностный, деятельностный критерии.*

T. Zhidkikh

Horlivka Institute of Foreign Languages of Donbas State Pedagogical University

The Analysis of the Ability of the Team of the Training Complex “College-academy” to Introduce the Organizational and Pedagogical Management Conditions

The research paper represents the levels of the ability of the team of the training complex “college-academy” to introduce the organizational and pedagogical management conditions. The tools of the analysis (tests, questionnaires, methods, as well as the criteria and indicators revealed by us) were chiefly aimed at the examination of the inner environment of the training complex “college-academy”, its potential and development tendencies. Because the inner environment of the training team defines the direct and constant influence upon successful functioning and development of an integrated educational institution.

The criteria, which helped us analyse the ability of the team of the training complex “college-academy” to introduce the organizational and pedagogical management conditions, are: the cognitive, the motivational, and the one of the activity itself. These criteria have the system of indicators.

So, the cognitive criterion includes the awareness of the team of the basic aims, objectives and functions of the training complex “college-academy”, of the direct and indirect influence upon the inner and outer spheres of the management of the training complex, of the methods and procedures of the management, which improve the integration processes.

The motivational criterion includes the following indicators: the motivation of the team to work professionally; the value orientations (needs, interests of each worker of the administration); the belief in the necessity of the formation of the image of the training team “college-academy” as a single educational organization.

The criterion of the activity is characterized by the following indicators: the improvement of the regulatory documentation, which contributes to the integration of the college and academy into a single educational structure; the improvement of the quality system of the educational services in the training complex on all the levels; the participation of all the subjects of the educational process in the co-management and self-government of the quality system.

Key words: *cognitive, motivational criteria, criterion of activity itself.*