

Т. Є. Василенко, канд. екон. наук доцент Г. Б. Шепелкіна

**Автомобільно-дорожній інститут ДВНЗ
«Донецький національний технічний університет», м. Горлівка**

РОЗРОБЛЕННЯ МЕТОДИКИ ВІДКРИТТЯ НОВОГО МАРШРУТУ В МІСЬКОМУ СПОЛУЧЕННІ

Виділено три основні етапи відкриття нового міського маршруту. Запропоновано методику відкриття маршруту в міському сполученні в залежності від ініціатора (виконавчий комітет міської ради або перевізник). Методика містить критерії доцільності відкриття маршруту: мінімальний рівень дублювання іншими маршрутами, наявність пропускної здатності зупиночних пунктів, через які буде проходити новий маршрут, безпересадкове переміщення, рентабельність маршруту та діапазону (або умови) їх змінення. У методиці систематизовано вимоги до відкриття маршруту, що містяться в нормативних документах та представлено блок-схеми відкриття маршруту в залежності від того, хто є ініціатором.

Ключові слова: новий міський маршрут, нормативні документи, перевізник, виконавчий комітет міської ради, методика, критерії відкриття нового маршруту, методи визначення попиту

Постановка проблеми

У теперішній час, у період бурхливого розвитку діяльності з надання послуг по перевезенню пасажирів у міському сполученні й підвищення мобільності населення, виникає актуальна задача освоєння нових маршрутів перевезень пасажирів. Це дасть можливість для пасажирів підвищити якість транспортного обслуговування за рахунок забезпечення безпересадочності повідомлення, що знизить вартість проїзду та зменшить час на перевезення, перевізникам – отримати прибуток.

Але на сьогоднішній день при відкритті нового маршруту в перевізників відсутня чітка послідовність дій та критерії відкриття нового маршруту, тому виникає задача розробки методики відкриття нового маршруту в міському сполученні.

Аналіз останніх публікацій та виділення невирішених раніше частин проблеми

Аналіз нормативної та учбової літератури свідчить, що в теперішній час при відкритті міських маршрутів відсутня чітка послідовність дій перевізника та організаторів перевезень. Є лише окремі рекомендації, які містяться в нормативних документах [1, 2, 3, 4, 5 (п. 2.4.1–2.4.3, 2.4.9–2.4.12), 6] та літературі [7, 8, 9]. Узагальнення їх дозволило авторам виділити три основні етапи:

I. Заходи перед відкриттям маршруту:

1. Прийом заяв на відкриття маршруту адміністрацією міста з необхідним переліком документів та пояснювальною запискою з обґрунтуванням доцільності пропозиції та графічне зображення (схема) маршруту [10].

2. Обстеження доріг та дорожніх об'єктів спеціальною комісією, на підставі якого складається акт про готовність маршруту до відкриття із зазначенням дати його відкриття (п. 2.4.10) [5].

3. Забезпечення (п. 2.4.3) [5]:

– розташування початкових і кінцевих зупинок маршрутів у пасажиротвірних і пасажиропоглинальних місцях;

– транспортного зв'язку для найбільшої кількості пасажирів за найкоротшими шляхами прямування;

© Василенко Т. Є., Шепелкіна Г. Б., 2012

- надання автобусів таких типів, які відповідають виду перевезень;
- використання засобів контролю за регулярністю руху;
- скоординованого руху автобусів на маршруті, що збігається з іншими маршрутами, а також із графіком роботи інших видів пасажирського транспорту;
- використання на маршрутах ефективних форм організації праці водіїв та систем організації руху;
- майданчиків для розвороту й відстою автобусів у початкових і прикінцевих пунктах міських маршрутів (п. 2.4.6).

II. Відкриття маршруту:

1. Відкривають міський маршрут виконавчі органи сільських, селищних і міських рад (п. 16) [6].
2. Відкриття маршруту проводиться за рішенням організатора регулярних перевезень з одночасним внесенням змін до реєстру маршрутів (п. 17) [6].
3. Складання перевізником розкладу руху (п. 2.6.2) [5].
4. Присвоєння маршруту органом місцевого самоврядування, у межах їх повноважень, порядкового номера. Міські автобусні маршрути мають єдину нумерацію – від 1 до 99 (п. 2.4.9) [5].
5. Повідомлення про відкриття маршруту через засоби масової інформації та спеціальні оголошення в автобусах, на зупинках та автостанціях не пізніше ніж за три дні до відкриття (п. 2.4.11) [5].
6. Оформлення паспорта маршруту за наказом Міністерства транспорту та зв'язку України від 07.05.2010 № 278 (п. 2.7.1) [5].

III. Заходи після відкриття маршруту (п. 2.4.12) [5]:

1. Забезпечення регулярності перевезень та належної якості обслуговування пасажирів.
2. Дотримання розкладу руху.
3. Перевезення в автобусі максимально дозволеної кількості пасажирів.
4. Належна ефективність використання транспортних засобів.

Аналіз інтернет-джерел свідчить, що місцеві органи розробляють власні положення про порядок відкриття, закриття та зміни маршрутів на підставі нормативних вимог відповідної країни, але чітка послідовність у них відсутня [10, 11, 12].

Таким чином, можна зробити висновок про відсутність чіткої послідовності та критеріїв відкриття нового маршруту, тому **метою статті** є розроблення методики відкриття нового маршруту в міському сполученні.

Виклад основного матеріалу

Методика – система правил, виклад методів навчання чому-небудь або виконання якоїсь роботи [13]. Або методика – конкретизація методу, доведення його до інструкції, алгоритму, чіткого опису способу існування [14].

Систематизуємо результати, що запропоновані авторами (методи та критерії доцільності відкриття маршрутів), а також вимоги до відкриття маршрутів, що викладені в наказі Міністерства транспорту України «Про затвердження Порядку і умов організації перевезень пасажирів та багажу автомобільним транспортом» (п. 2.4.1 – п. 2.4.3, п. 2.4.9 – п. 2.4.12) [5] та інших нормативних документах [1–4, 6].

Методику пропонуємо застосовувати органами виконавчої влади, органами місцевого самоврядування та автомобільними перевізниками незалежно від їх відомчої підпорядкованості, форми власності та організаційно-правової форми господарювання (далі – Перевізники).

Запропонована методика визначає чітку послідовність дій при відкритті нового міського маршруту загального користування та складається з 3-х етапів: заходи перед відкриттям маршруту; відкриття маршруту; заходи після відкриття маршруту.

Розглянемо детально кожний етап методики.

I. Заходи перед відкриттям маршруту.

Ініціатором відкриття нового маршруту можуть виступати:

- 1) виконавчий комітет міської ради (ВКМР) (підстава: за проханням жителів певного району або покращення автобусного сполучення);
- 2) перевізник (підстава: особисті спостереження).

У випадку коли ініціатором виступає Виконавчий комітет міської ради виконується наступна послідовність дій:

1. Попередньо ВКМР встановлює орієнтовну схему маршруту (шлях проходження, довжину маршруту), перелік зупиночних пунктів та перевіряє виконання критеріїв (таблиця 1).

Таблиця 1 – Критерії відкриття нового маршруту

Назва критерію	Діапазон (або умова) його змінення
Мінімальний рівень дублювання іншими маршрутами	Менше ніж 40 % або кількість зупинок, що збігаються підряд, не перевищуватиме восьми по вже наявному маршруту
Наявність пропускної здатності зупиночних пунктів, через які буде проходити новий маршрут	$N_a \leq \text{ПЗ ЗП}$
Безпересадочність переміщення	$K_{\text{пер}} \leq 1, \Delta T' \geq 3 \text{ хв}$

2. ВКМР не пізніше ніж за 30 календарних днів оголошує про проведення конкурсу для визначення перевізника (далі – перевізник-претендент), автобуси якого будуть обслуговувати маршрут через засоби масової інформації, а саме:

- місцеву пресу;
- радіо;
- офіційний сайт міста та ін.

3. Перевізник-претендент повинен оформити заяву на участь у конкурсі з перевезення пасажирів на міському маршруті загального користування згідно з постановою Кабінету Міністрів України «Про затвердження Порядку проведення конкурсу з перевезення пасажирів на автобусному маршруті загального користування» [3].

До заяви автомобільного перевізника додається анкета, в якій передбачаються питання, що будуть враховані під час перевірки достовірності відомостей, що містяться в документах для участі в конкурсі [4]. Повний перелік документів, що подає перевізник-претендент наведено в п. 29 [3].

4. Визначення переможця конкурсу. З цією метою ВКМР використовує перелік показників нарахування балів за системою оцінки пропозицій перевізників-претендентів [4].

5. Перевізник-переможець протягом 1 місяця:

а) визначає попит у перевезенні пасажирів на новому маршруті в залежності від варіанта схеми маршруту:

- 1) нова схема маршруту без дублювання;
- 2) нова схема маршруту з дублюванням;
- 3) новий змінений у середній частині без дублювання.
- 4) новий змінений у середній частині з дублюванням;
- 5) новий змінений (продовжений або скорочений) без дублювання;
- 6) новий змінений (продовжений або скорочений) з дублюванням.

Послідовність та методи обстеження представлені авторами в статті [15];

б) перевіряє новий маршрут на критерій рентабельності ($R \geq 25 \%$). Якщо маршрут не рентабельний, а відкрити його необхідно, ВКМР повинен зацікавити перевізника шляхом зменшення податків, наданням перевізнику можливості виконувати рейси також на маршрутах, які є рентабельними та ін.;

в) за погодженням із відповідною районною адміністрацією, орган місцевого самоврядування створює комісію за участю власників дорожніх об'єктів або їх уповноважених осіб. Комісія здійснює обстеження доріг та дорожніх об'єктів, на підставі якого складає акт про готовність маршруту до відкриття із зазначенням дати його відкриття (п. 2.4.10) [5].

Згідно з пунктом 2.3.1. [5] траса маршруту повинна відповідати вимогам ДСТУ 3687-97 «Безпека дорожнього руху: автомобільні дороги, вулиці та залізничні переїзди. Вимоги до експлуатаційного стану» та Єдиним правилам ремонту й утримання автомобільних доріг, вулиць, залізничних переїздів, правилам користування ними та охорони, що затверджені постановою № 198;

г) складає паспорт маршруту;

д) розробляє розклад руху автобусів;

е) подає паспорт маршруту в управління транспорту та зв'язку міської ради для затвердження.

6. Начальник управління транспорту та зв'язку міськради затверджує паспорт маршруту, присвоює йому номер та повертає його пасажирському перевізнику. Другий екземпляр паспорта маршруту залишається в управлінні транспорту та зв'язку міськради. Форма, зміст, порядок складання та ведення паспорта маршруту визначаються наказом Міністерства транспорту та зв'язку України «Про затвердження Порядку розроблення та затвердження паспорта автобусного маршруту» [1].

У випадку, коли ініціатором виступає перевізник, виконується наступна послідовність дій:

1. Встановлення перевізником попиту на новий маршрут.

2. Перевірка нового маршруту на критерій рентабельності ($R \geq 25\%$).

3. Подача заявки про відкриття нового маршруту у виконавчий комітет міської ради (транспортний відділ).

Заявка на відкриття нового маршруту повинна містити наступну інформацію:

– передбачуваний шлях прямування транспортних засобів із зазначенням кінцевих і проміжних зупиночних пунктів;

– пояснювальну записку щодо доцільності відкриття маршруту, вибору місця розташування зупиночних пунктів, при цьому повинні бути дотримані умови максимального забезпечення зручності пасажирів та безпеки руху транспортних засобів і пішоходів у зоні зупинок;

– дані про категорії, клас та місткість транспортних засобів, що відповідають виду перевезень, що плануються для роботи на даному маршруті.

4. Виконавчий комітет міської ради перевіряє достовірність вихідних даних та виконання критеріїв, що зазначені в таблиці 1.

5. Далі виконуються дії згідно з п. 1.4. (г, д, е) та п. 1.5. цієї методики.

II. Відкриття маршруту.

1. Міський маршрут відкривають виконавчі органи сільських, селищних і міських рад згідно з п. 16 постанови [6].

2. Повідомлення про відкриття маршруту через засоби масової інформації й спеціальні оголошення в автобусах, на зупинках та автостанціях не пізніше ніж за три дні до відкриття (п. 2.4.11) [5].

III. Заходи після відкриття маршруту (п. 2.4.12) [5].

1. Забезпечення регулярності перевезень та належної якості обслуговування пасажирів.

2. Дотримання розкладу руху.

3. Перевезення в автобусі максимально дозволених кількості пасажирів.

4. Належна ефективність використання транспортних засобів.

Блок-схеми послідовності дій у залежності від ініціатора відкриття нового маршруту (БКМР або перевізник) представимо на рисунку 1 та рисунку 2.

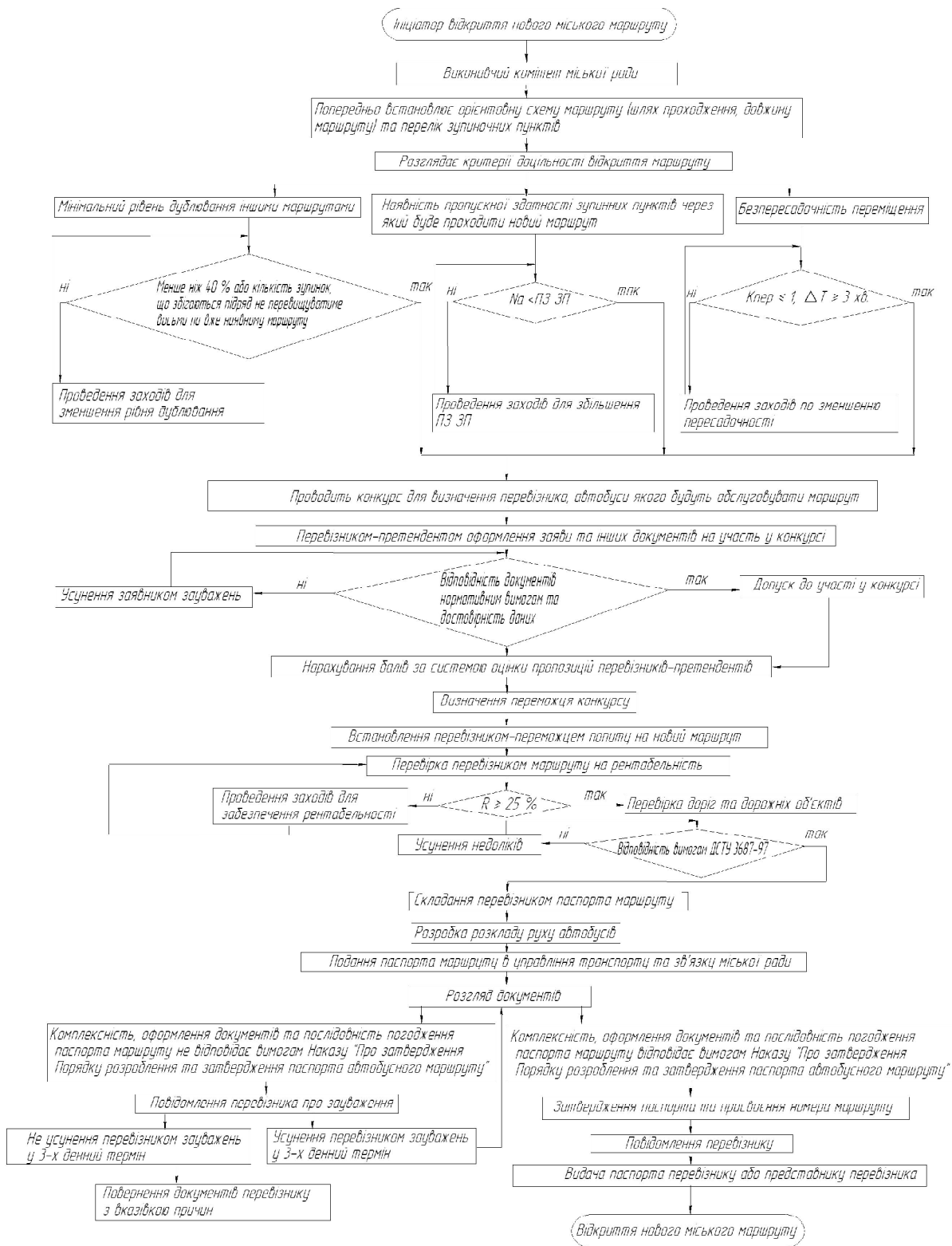


Рисунок 1 – Блок-схема послідовності дій у випадку, коли ініціатором відкриття нового маршруту виступає ВКМР

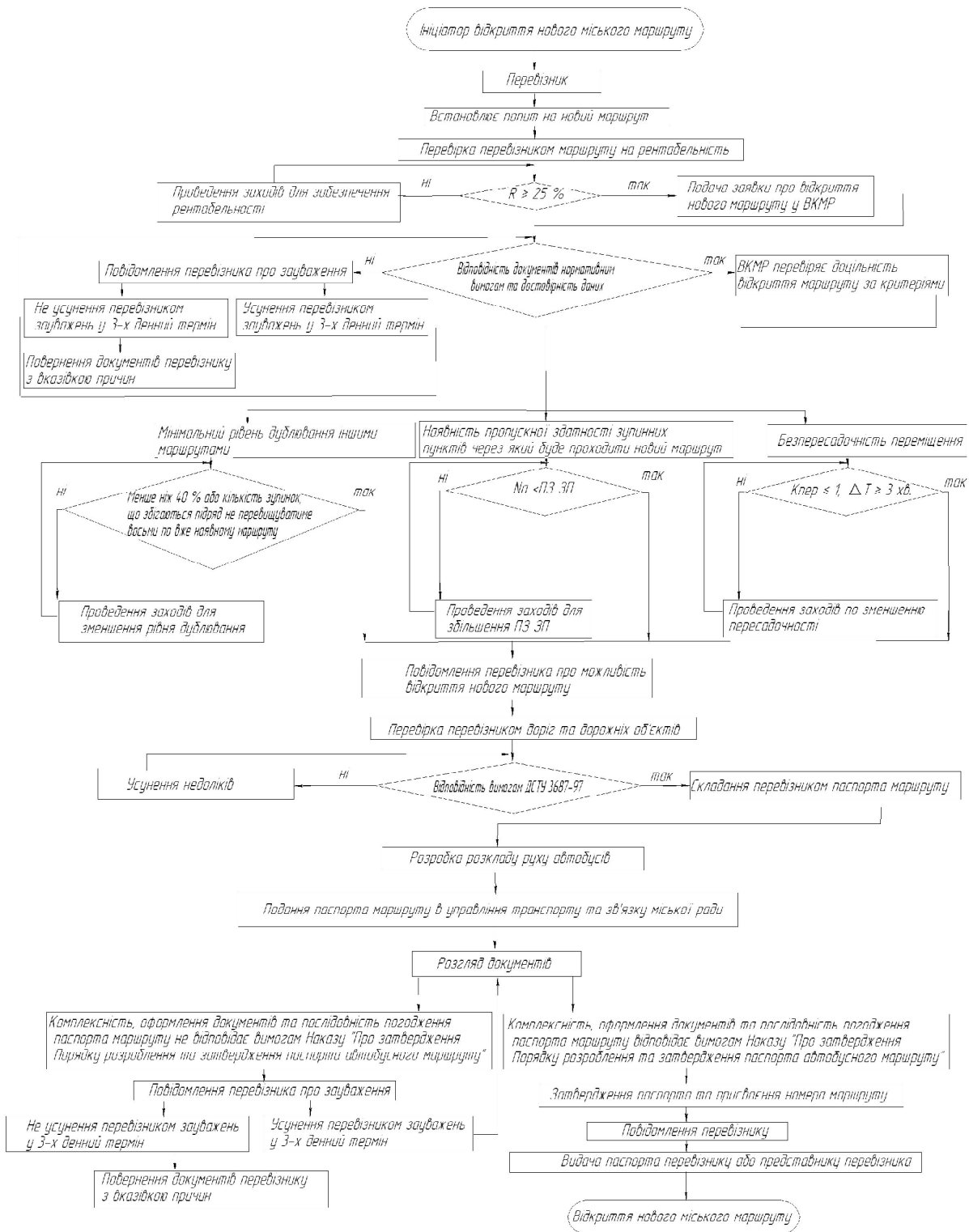


Рисунок 2 – Блок-схема послідовності дій у випадку, коли ініціатором відкриття нового маршруту виступає перевізник

Висновок

Розроблено методику відкриття нового маршруту, в якій:

- систематизовано вимоги до відкриття маршруту, що містяться в нормативних документах;
- запропоновано послідовність відкриття в залежності від того, хто є ініціатором (перевізник або ВКМР);
- запропоновано методи обстеження в залежності від варіанта схеми маршруту;
- запропоновано критерії доцільності відкриття маршруту.

Список літератури

1. Наказ Міністерства Транспорту та Зв'язку України «Про затвердження Порядку розроблення та затвердження паспорта автобусного маршруту» від 7 березня 2010 р. № 278 [Електронний ресурс]. – Режим доступу: <http://zakon2.rada.gov.ua/laws/show/z0408-10>.

Nakaz Ministerstva transportu ta zvyazku Ukrainy “Pro zatverdzhennya Poryadku rozroblennya ta zatverdzhennya pasporta avtobusnogo marshrutu” vid 7 bereznia 2010 r. № 278 (Order of the Ministry of Transport and Communications of Ukraine “Concerning approval of the order of development and approval of bus route passport” dated March 7, 2010. № 278) [Elektronnyi resurs]. – Rezhym dostupu: <http://zakon2.rada.gov.ua/laws/show/z0408-10>.

2. Закон України «Про автомобільний транспорт» від 05.04.2001. № 2344-III [Електронний ресурс]. – Режим доступу: <http://zakon2.rada.gov.ua/laws/show/2344-14>.

Zakon Ukrainy “Pro avtomobilnyi transport” vid 05.04.2001. № 2344-III (Act of Ukraine “Concerning automobile transport” dated 05.04.2001. № 2344-III) [Elektronnyi resurs]. – Rezhym dostupu: <http://zakon2.rada.gov.ua/laws/show/2344-14>.

3. Постанова Кабінету Міністрів України «Про затвердження Порядку проведення конкурсу з перевезення пасажирів на автобусному маршруті загального користування» від 3 грудня 2008 р. № 1081 [Електронний ресурс]. – Режим доступу: <http://zakon2.rada.gov.ua/laws/show/1081-2008>.

Postanova Kabinetu Ministriv Ukrainy “Pro zatverdzhennya Poryadku provedennya konkursu z perevezennya pasazhyriv na avtobusnomu marshruti zagalnogo korystuvannya” vid 3 grudnia 2008 r. № 1081 (Decree of the Cabinet of Ministers of Ukraine “Concerning the approval of the order of the implementation of the passenger transportation procedure on public bus route” dated December 3, 2008. № 1081) [Elektronnyi resurs]. – Rezhym dostupu: <http://zakon2.rada.gov.ua/laws/show/1081-2008>.

4. Постанова Кабінету Міністрів України «Про внесення змін до Порядку проведення конкурсу з перевезення пасажирів на автобусному маршруті загального користування» від 21 травня 2009 р. № 525 [Електронний ресурс]. – Режим доступу: <http://www.ovidopol.net/csaist.php?name=News&file=article&sid=1467>.

Postanova Kabinetu Ministriv Ukrainy “Pro vnesennya zmin do Poryadku provedennya konkursu z perevezennya pasazhyriv na avtobusnomu marshruti zagalnogo korystuvannya” vid 21 travnya 2009 r. № 525 (Decree of the Cabinet of Ministers of Ukraine “Concerning the making amendments in the order of the implementation of the passenger transportation procedure on public bus route” dated May 21, 2009. № 525) [Elektronnyi resurs]. – Rezhym dostupu: <http://www.ovidopol.net/csaist.php?name=News&file=article&sid=1467>.

5. Наказ Міністерства Транспорту України «Про затвердження Порядку і умов організації перевезень пасажирів та багажу автомобільним транспортом» від 21 січня 1998 р. № 21 [Електронний ресурс]. – Режим доступу: <http://zakon.nau.ua/doc/?uid=1036.184.5&nobreak=1>.

Nakaz Ministerstva Transportu Ukrainy “Pro zatverdzhennya Poryadku i umov organizatsii perevezen passazhyriv ta bagazhu avtomobilnym transportom” vid 21 sichnya 1998 r. № 21 (Order of the Ministry of Transport of Ukraine “Concerning the approval of the order and conditions of the passenger and luggage transportation by motor transport” dated January 21, 1998. № 21) [Elektronnyi resurs]. – Rezhym dostupu: <http://zakon.nau.ua/doc/?uid=1036.184.5&nobreak=1>.

6. Постанова Кабінету Міністрів України «Про затвердження Правил надання послуг пасажирського автомобільного транспорту» від 18 лютого 1997 р. № 176 [Електронний ресурс]. – Режим доступу: <http://zakon2.rada.gov.ua/laws/show/176-97-%D0%BF>.

Postanova Kabinetu Ministriv Ukrainy “Pro zatverdzhennya Pravyl nadannya poslug passazhirskogo avtomobilnogo transportu” vid 18 lyutogo 1997 r. № 176 (Decree of the Cabinet of Ministers of Ukraine “Concerning the approval of the rules for passenger automobile transport service delivery” dated February 18, 1997. № 176) [Elektronnyi resurs]. – Rezhym dostupu: <http://zakon2.rada.gov.ua/laws/show/176-97-%D0%BF>.

7. Спирин И. В. Перевозки пассажиров городским транспортом: справочное пособие / И. В. Спирин. – М.: ИКЦ «Академкнига», 2006. – 413 с.

- Spirin I. V. *Perevozki passazhirov gorodskim transportom: spravochnoye posobiye (Passenger transportations by city transport vehicles: reference book)* / I. V. Spirin. – М.: IKTS “Akademkniga”, 2006. – 413 s.
8. Ларин О. Н. *Организация пассажирских перевозок: учебное пособие* / О. Н. Ларин. – Челябинск: Изд-во ЮУрГУ, 2005. – 104 с.
- Larin O. N. *Organizatsiya passazhirskikh perevozk: uchebnoye posobiye (Passenger transportations management: study guide)* / O. N. Larin. – Chelyabinsk: Izd-vo YUUGU, 2005. – 104 s.
9. Босняк М. Г. *Пасажи́рські автомобільні перевезення: навчальний посібник для студентів спеціальності: 6.100404 «Організація перевезень і управління на транспорті (автомобільний)»* / М. Г. Босняк – К.: Видавничий Дім «Слово», 2009. – 272 с.
- Bosnyak M. G. *Pasazhyrski avtomobilni perevezennya: navchalnyi posibnyk dlya studentiv spetsialnosti: 6.100404 “Organizatsiya perevezen i upravlinnya na transporti (avtomobilnyi)” (Passenger automobile transportations: study guide for students of the speciality: 6.100404 “Transportations management and transport control (automobile)”* / M. G. Bosnyak – K.: Vydavnychiy Dim “Slovo”, 2009. – 272 s.
10. *Распоряжение главы города Оренбурга «О порядке открытия маршрутов по перевозке пассажиров в городе Оренбурге и населенных пунктах, входящих в состав города Оренбурга» 2003 год* [Электронный ресурс]. – Режим доступа: www.admin.orenburg.ru/activities/entrepreneurship/reference.
- Rasporyazheniye glavy goroda Orenburga “O poryadke otkrytiya marshrutov po perevozke passazhirov v gorode Orenburge i naseleennykh punktakh, vkhodyashchikh v sostav goroda Orenburga» 2003 god [Elektronnyi resurs] (Mayor Order of Orenburg “Concerning the order of the passengers transportations route opening in Orenburg and populated areas included to Orenburg” 2003 [Electronic resource]). – Rezhim dostupa: www.admin.orenburg.ru/activities/entrepreneurship/reference.
11. *Постановление мери города Ярославля «Об утверждении Порядка открытия, изменения и закрытия внутримunicipальных маршрутов регулярных перевозок на территории города Ярославля» 2011 год* [Электронный ресурс]. – Режим доступа: www.regionz.ru/sndex.php?ds=1191511/.
- Postanovleniye merii goroda Yaroslavya “Ob utverzhenii Poryadka otkrytiya, izmeneniya i zakrytiya vnutrimunitsipalnykh marshrutov regulyarnykh perevozk na territorii goroda Yaroslavya” 2011 god [Elektronnyi resurs] (Decree of the Town Council of Yaroslavl “Concerning the approval of the order of opening, changing and closing of the regular transportations routes within the municipality at the territory of Yaroslavl” 2011 [Electronic resource]). – Rezhim dostupa: www.regionz.ru/sndex.php?ds=1191511/.
12. *Положение департамента по транспорту Краснодарского края «О порядке открытия, закрытия и изменения межмуниципальных пригородных и межмуниципальных междугородных маршрутов регулярного сообщения в Краснодарском крае» 2011 год* [Электронный ресурс]. – Режим доступа: www.tskk.ru/content/sektion/309/detail/1562/.
- Polozheniye departamenta po transportu Krasnodarskogo kraya “O poryadke otkrytiya, zakrytiya i izmeneniya mezhmunitsipalnykh prigorodnykh i mezhmunitsipalnykh mezhdugorodnykh marshrutov regulyarnogo soobshcheniya v Krasnodarskom krae» 2011 god [Elektronnyi resurs] (Regulation of Department of transport of Krasnodarskiy kray “Concerning the opening, closing and changing of the intermunicipal suburb and intermunicipal interurban routes of regular communication in Krasnodarskiy kray” 2011 [Electronic resource]). – Rezhim dostupa: www.tskk.ru/content/sektion/309/detail/1562/.
13. Ушаков Д. Н. *Толковый словарь* [Электронный ресурс] / Д. Н. Ушаков. – 1935–1940 гг. – Режим доступа: <http://dic.academic.ru/dic.nsf/ushakov/859474>.
- Ushakov D. N. *Tolkovyi slovar (Explanatory dictionary)* [Elektronnyi resurs] / D. N. Ushakov. – 1935–1940 gg. – Rezhim dostupa: <http://dic.academic.ru/dic.nsf/ushakov/859474>.
14. Райзберг Б. А. *Современный экономический словарь* / Б. А. Райзберг, Л. Ш. Лозовский, Е. Б. Стародубцева. – М.: ИНФРА-М, 1999. – 479 с.
- Rayzberg B. A. *Sovremenniy ekonomicheskiy slovar (Modern economical glossary)* / B. A. Rayzberg, L. Sh. Lozovskiy, E. B. Starodubtseva. – M.: INFRA-M, 1999. – 479 s.
15. Василенко Т. Є. *Встановлення методу визначення попиту в перевезенні пасажирів на новому маршруті* / Т. Є. Василенко, Г. Б. Шепелкіна. – 2012. – 10 с.
- Vasilenko T. Ye. *Vstanovlennya metodu vyznachennya popytu v perevezenni passazhyriv na novomu marshruti (Determination of the method of demand in passenger transportation on new route)* / T. Ye. Vasylenko, G. B. Shepelkina. – 2012. – 10 s.

Рецензент: канд. техн. наук, доц. О. В. Толок, АДІ ДонНТУ.

Стаття надійшла до редакції 08.10.12

Т. Е. Василенко, А. Б. Шепелкина
Автомобильно-дорожный институт ГВУЗ
«Донецкий национальный технический университет», г. Горловка
Разработка методики открытия нового маршрута в городском сообщении

Выделены три основных этапа открытия нового городского маршрута. Предложена методика открытия маршрута в городском сообщении в зависимости от инициатора (Исполнительный комитет городского совета или перевозчик). Методика содержит критерии целесообразности открытия маршрута: минимальный уровень дублирования другими маршрутами, наличие пропускной способности остановочных пунктов, через которые будет проходить новый маршрут, беспересадочное перемещение, рентабельность маршрута и диапазон (или условия) их изменения. В методике систематизированы требования к открытию маршрута, содержащиеся в нормативных документах и представлены блок-схемы открытия маршрута в зависимости от того, кто является инициатором.

НОВЫЙ ГОРОДСКОЙ МАРШРУТ, НОРМАТИВНЫЕ ДОКУМЕНТЫ, ПЕРЕВОЗЧИК, ИСПОЛНИТЕЛЬНЫЙ КОМИТЕТ ГОРОДСКОГО СОВЕТА, МЕТОДИКА, КРИТЕРИИ ОТКРЫТИЯ НОВОГО МАРШРУТА, МЕТОДЫ ОПРЕДЕЛЕНИЯ СПРОСА

T. Y. Vasilenko, A. B. Shepelkina
Automobile Transport and Highway Engineering Institute of
Donetsk National Technical University, City of Gorlovka
Development of the method of opening a new route in the city post

Based on the literature review the authors identified three stages of opening a new urban route: measures before opening the route, opening a route action after opening the route. The analysis of sources on the Internet, shows that local agencies should develop their own position on the opening, closing and re-routing based on the regulatory requirements of the country, but clear sequence of actions they lack. The authors proposed a method for opening the route to the city report, depending on the initiator (Executive Committee of the City Council or the carrier). The method is proposed to use the executive authorities, local self-government, and car carriers, regardless of their affiliation, ownership, organizational and legal forms of business. Technique provides criteria expediency of opening the route: the minimum level of duplication of other routes, bandwidth availability of stops that will take place through a new route bezperesadochnist move, route profitability and range (or conditions) to change them. Based on the implementation of these criteria initiators's decision to open the route. The options presented are the itinerary, which can facilitate the definition of the demand for the new route. The methodology of systematic requirements for the opening of the route contained in the regulations, and a block diagram of the opening of the route, depending on who is the initiator.

NEW CITY ROUTE, REGULATIONS, CARRIER, BY THE CITY COUNCIL, THE METHODOLOGY AND CRITERIA OF OPENING A NEW ROUTE, THE METHODS FOR DETERMINING DEMAND