

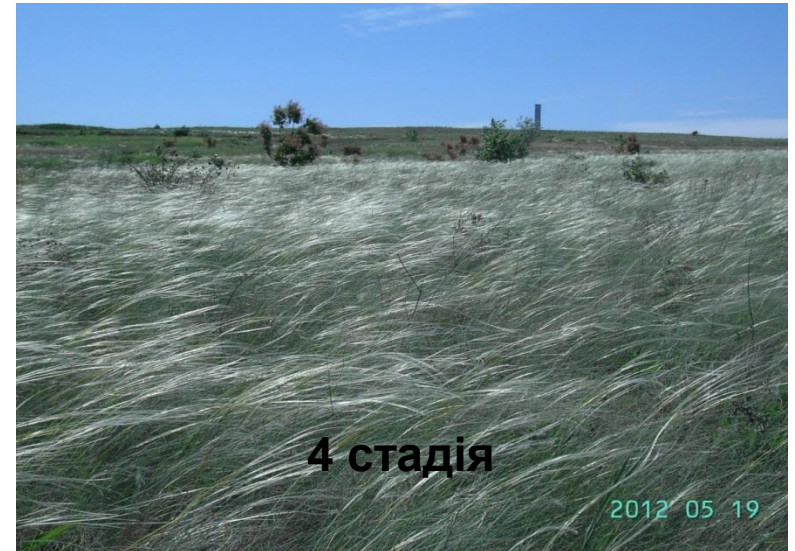
# ОЦІНКА СУЧАСНОГО СТАНУ СТЕПОВОЇ РОСЛИННОСТІ ДОНЕЦЬКОЇ ОБЛАСТІ

Колесников Сергій

# Стадії демутаційної сукцесії степової рослинності

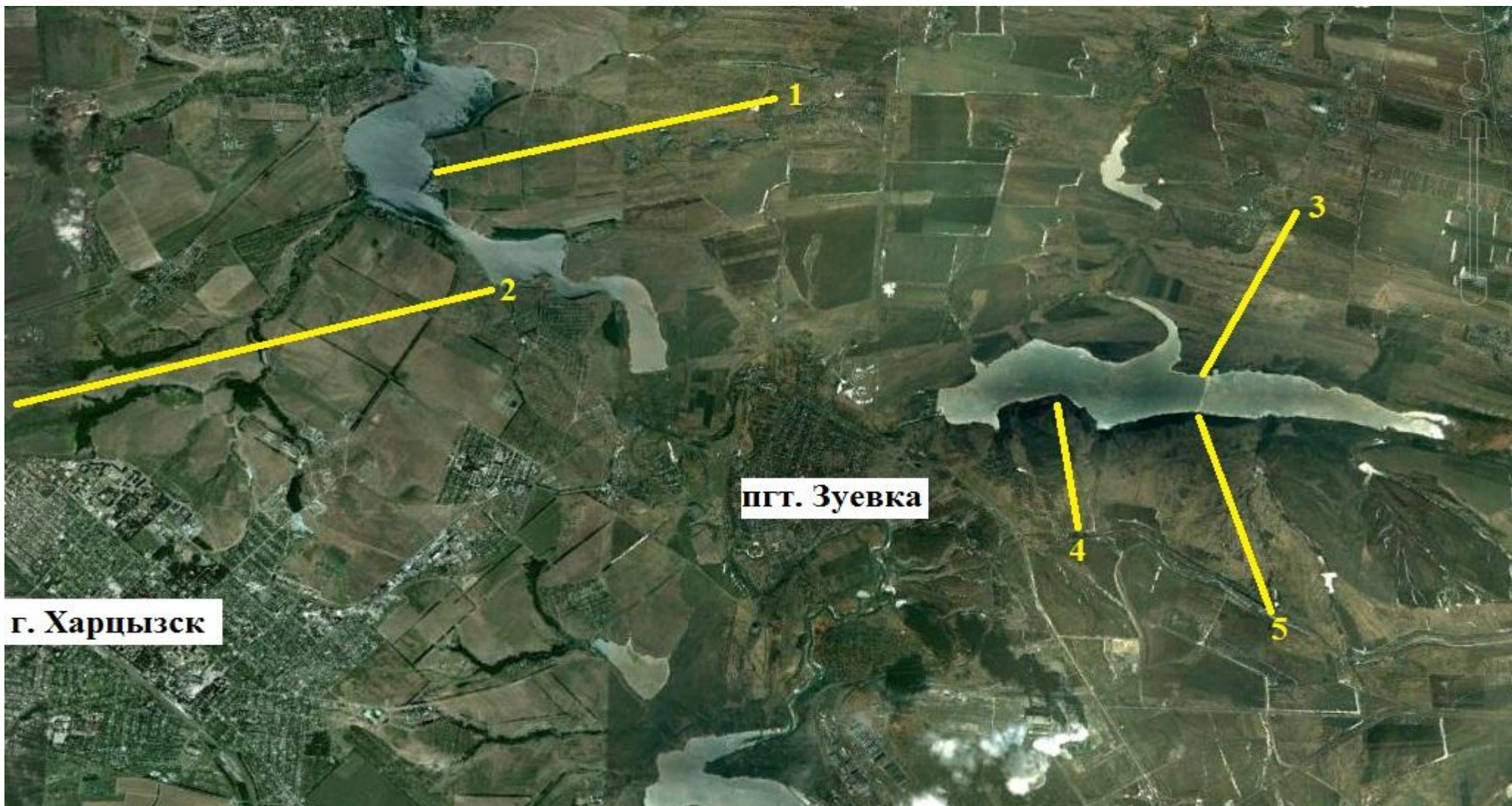
- однорічні, дворічні, рідше багаторічні бур'яни;
- в рослинності переважає Poa, проективне покриття Festuca невелике;
- частка Festuca в проективному покритті переважає. Ковили якщо зустрічаються, то рідко;
- ковилова / різнотравна стадія - переважають види роду Stipa або різнотрав'я і Festuca;
- лучна стадія - переважають види, характерні для лучних фітоценозів.

# Стадії демутаційної сукцесії степової рослинності

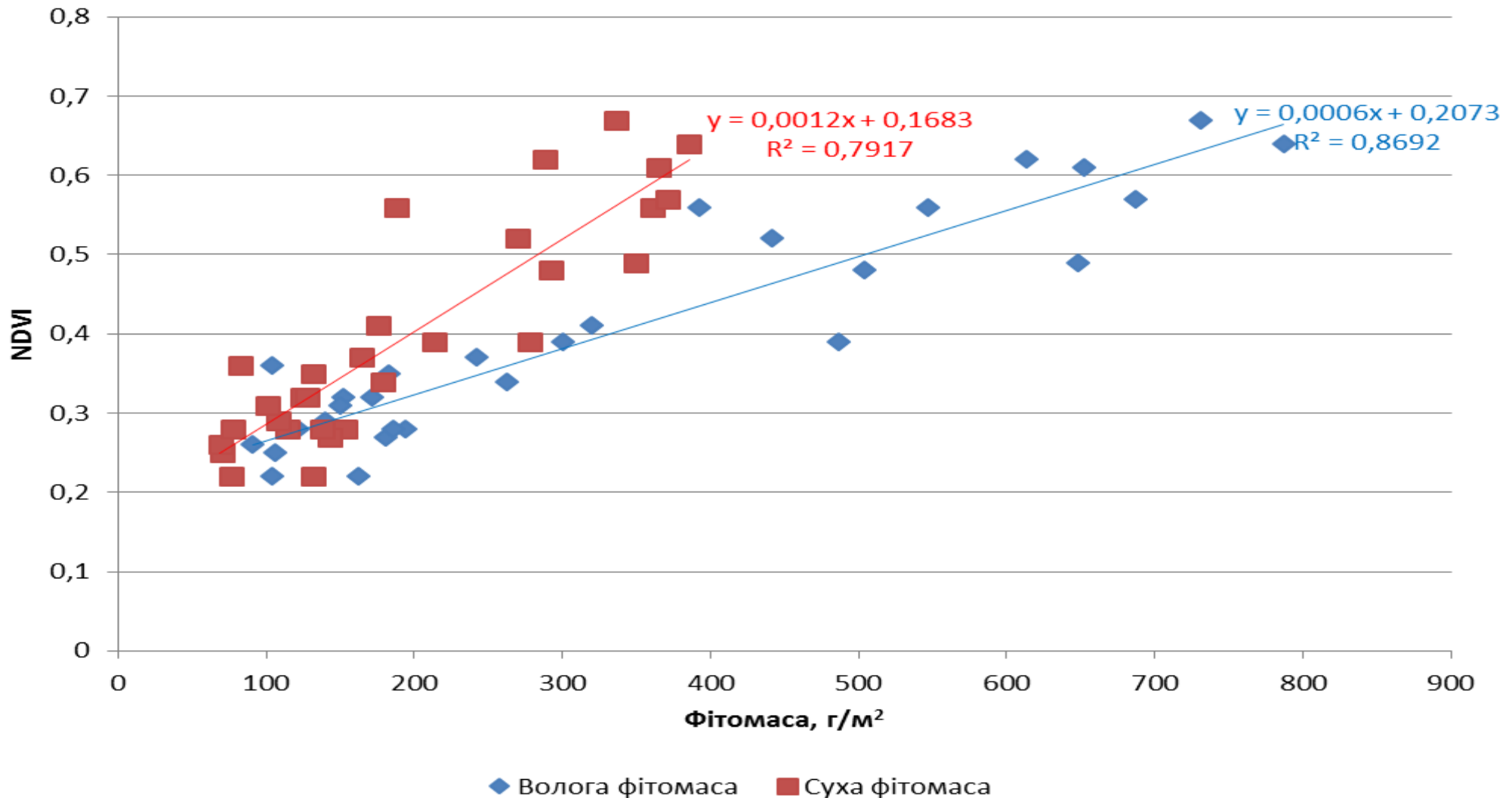




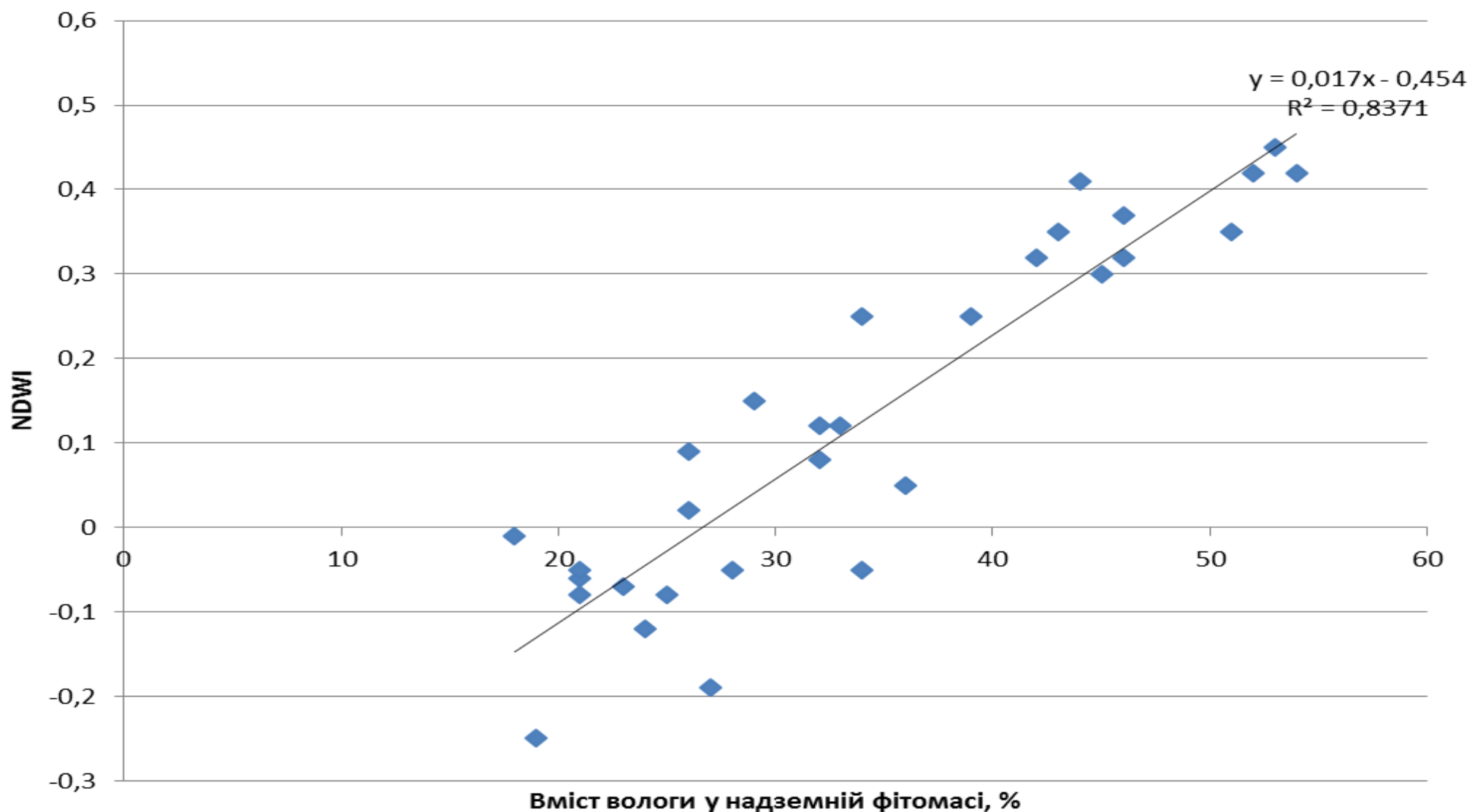
# Розташування геоботанічних профілів



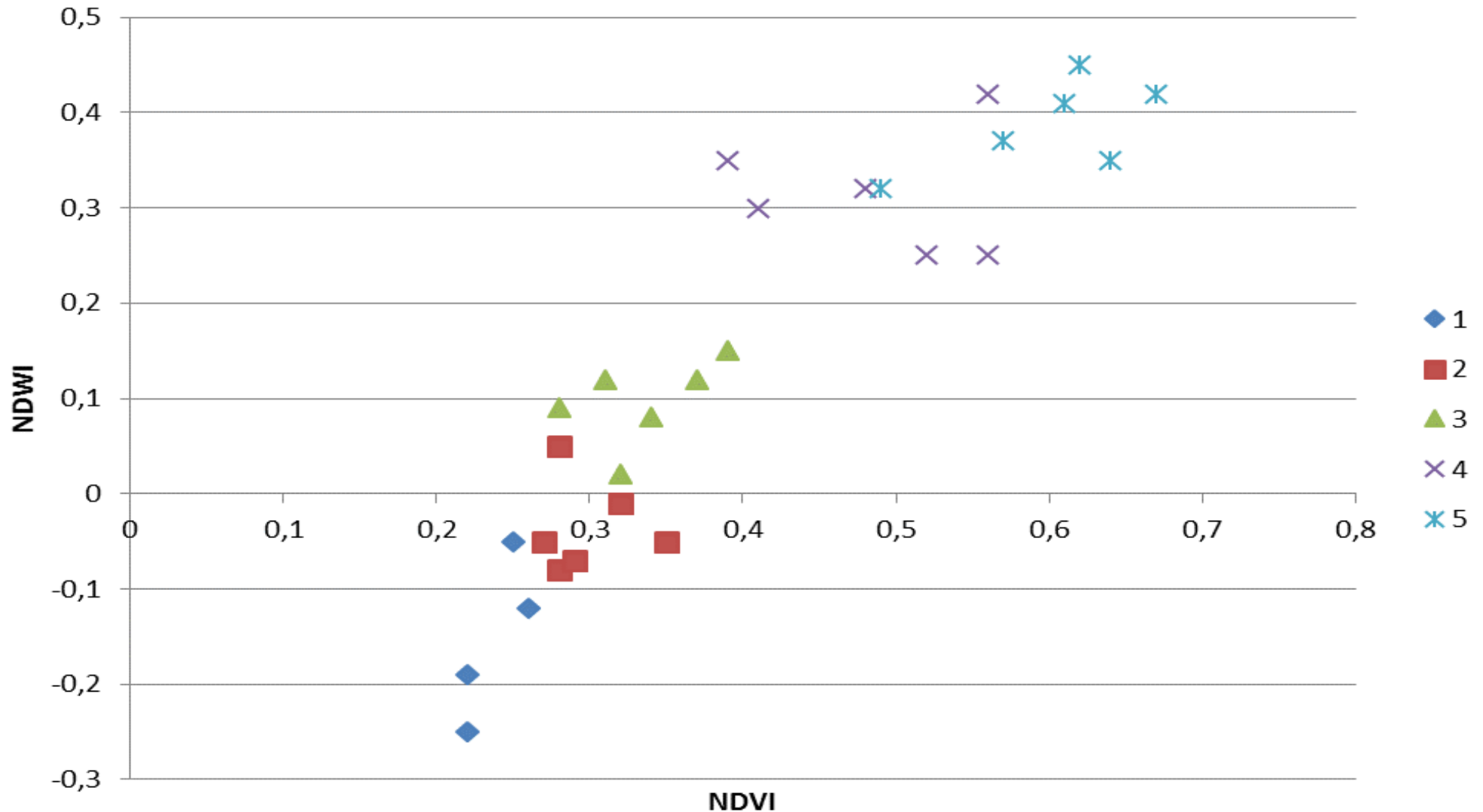
# Залежність між надземною фітомасою та вегетаційним індексом



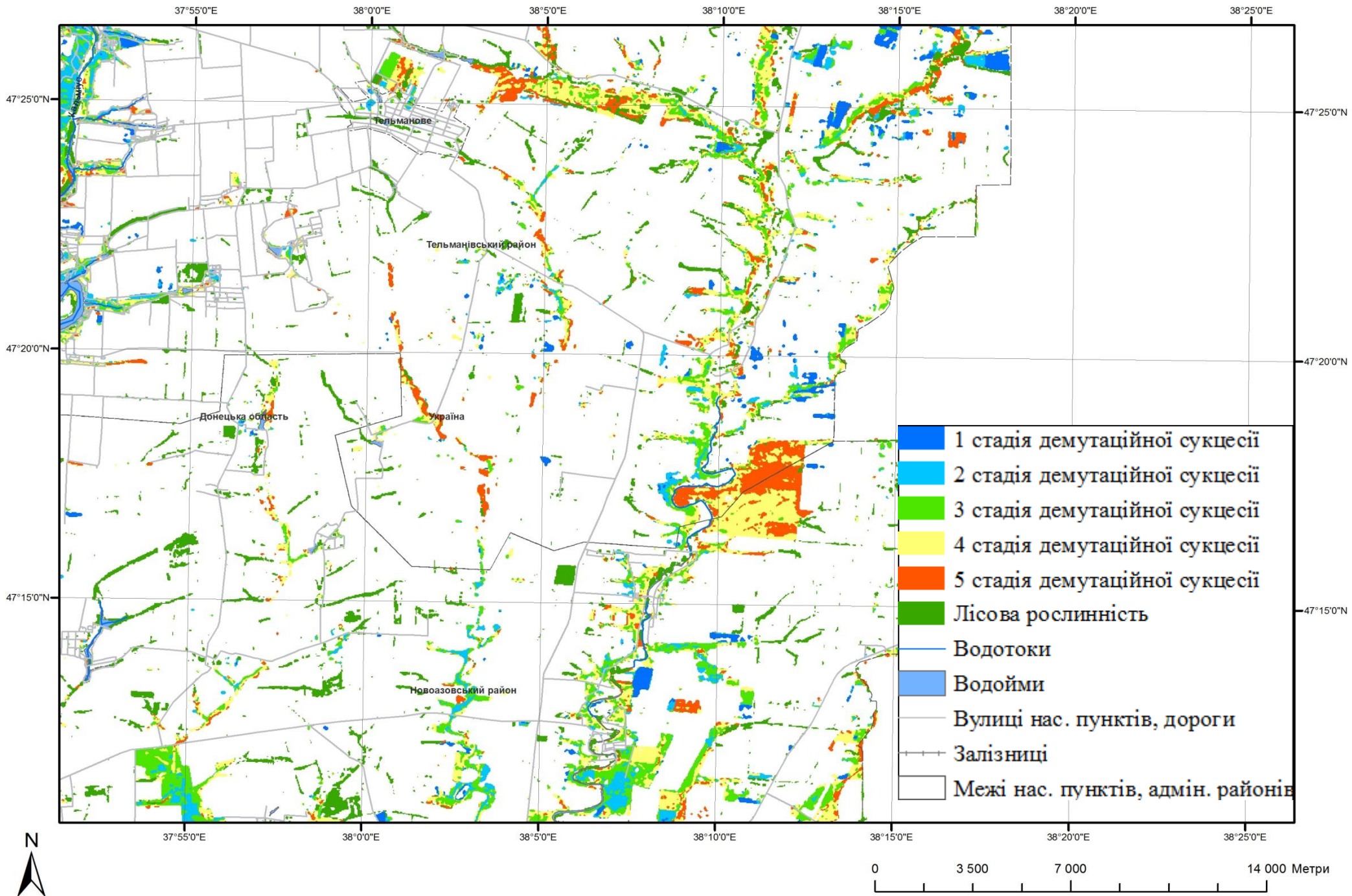
# Залежність між вмістом вологи у надземній фітомасі та водним індексом



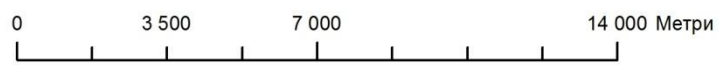
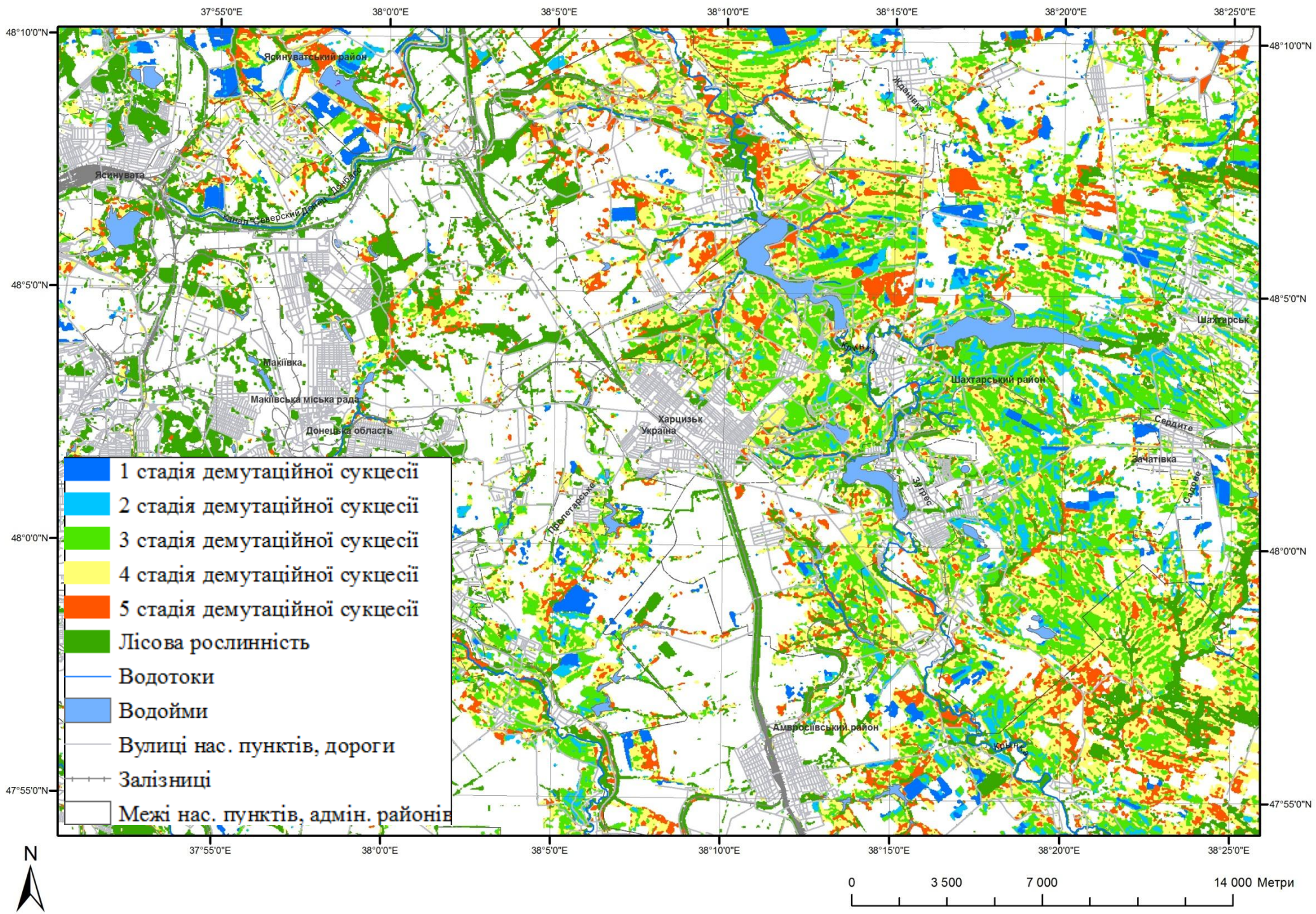
# Ординація стадій сукцесії - середні значення індексів та стандартне відхилення





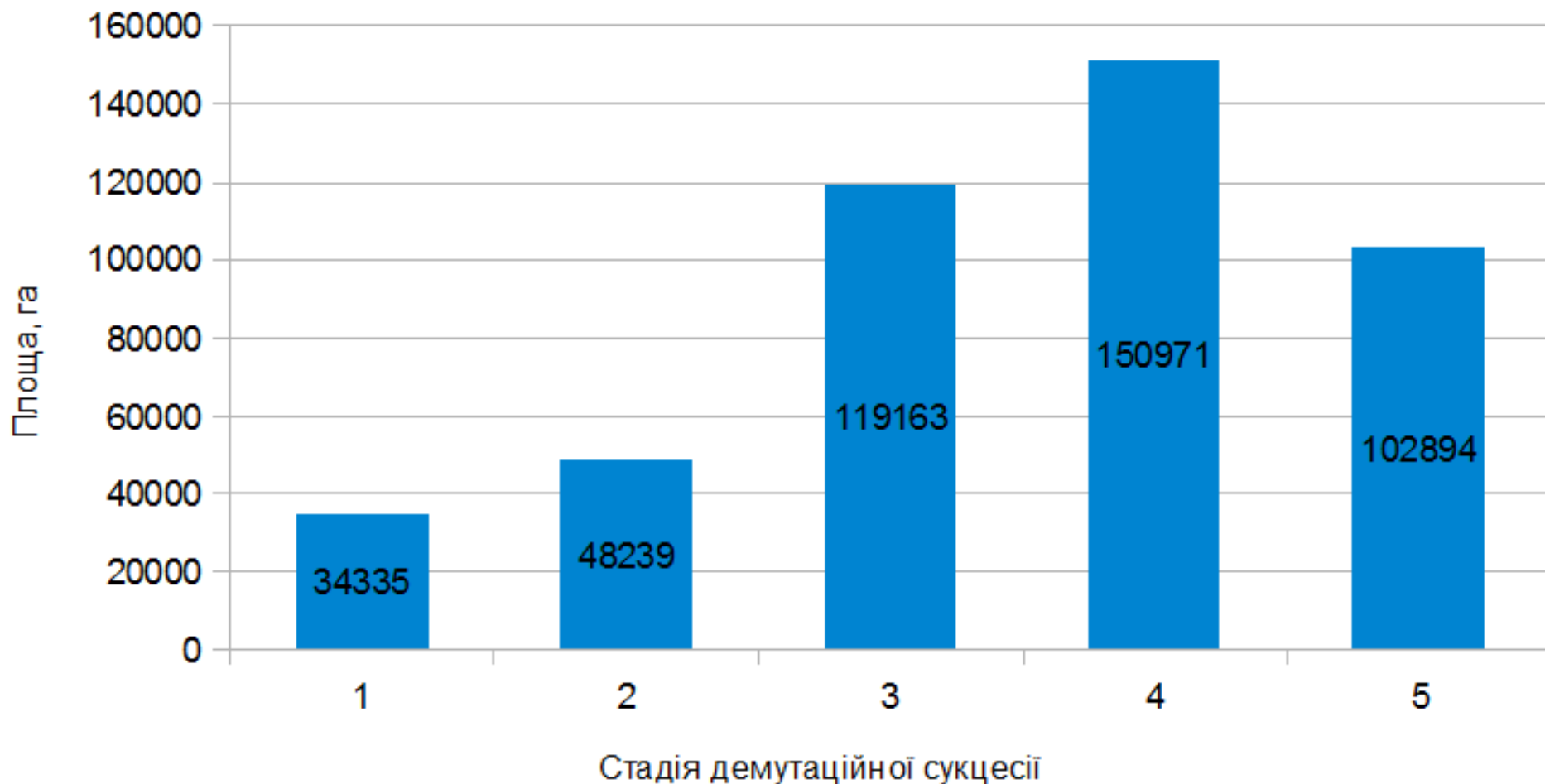








# Площа степових угруповань на різних стадіях сукцесії на території Донецької області



# Висновки

1. Геоботанічні дослідження на території РЛП «Зуївський» дозволили нам розподілити досліджені нами угруповання степової рослинності за п'ятьма стадіями демутаційної сукцесії, що відрізняються між собою за набором домінуючих видів.
2. Закономірності зв'язку характеристики флор та показників вегетаційного (NDVI) та водного (NDWI) індексів, свідчать про збільшення значень обох індексів при проходженні степовим фітоценозом демутаційної сукцесії.
3. Високі коефіцієнти апроксимації кількісних показників надземної вологої фітомаси та відсотку вологи у ній зі значеннями індексів дозволили класифікувати та картувати стан рослинного покриву.