

**МІНІСТЕРСТВО ОСВІТИ І НАУКИ УКРАЇНИ
ДОНЕЦЬКИЙ НАЦІОНАЛЬНИЙ ТЕХНІЧНИЙ УНІВЕРСИТЕТ**

**МЕТОДИЧНІ ВКАЗІВКИ
ДО ВИКОНАННЯ КУРСОВОЇ РОБОТИ
ІЗ КУРСУ “АНАЛІЗ ТРУДОВИХ ПОКАЗНИКІВ”**

2006

МІНІСТЕРСТВО ОСВІТИ І НАУКИ УКРАЇНИ
ДОНЕЦЬКИЙ НАЦІОНАЛЬНИЙ ТЕХНІЧНИЙ УНІВЕРСИТЕТ

МЕТОДИЧНІ ВКАЗІВКИ №5331
ДО ВИКОНАННЯ КУРСОВОЇ РОБОТИ
ІЗ КУРСУ “АНАЛІЗ ТРУДОВИХ ПОКАЗНИКІВ”
(для студентів всіх форм навчання за спеціальністю
7.050.109 – “Управління персоналом і економіка праці”)

Розглянуто на засіданні кафедри
„Управління персоналом і економіка
праці”. Протокол № 8 від 01.02.2006 р.

Затверджено на засіданні навчально-
видавничої ради ДонНТУ. Протокол
№ 1 від 15.03.2006 р.

2006

УДК 352/353

Методичні вказівки до виконання курсової роботи із курсу “Аналіз трудових показників” (для студентів всіх форм навчання за спеціальністю 7.050.109 – “Управління персоналом і економіка праці”) / Уклад. О.В. Захарова, О.В. Петько. – Донецьк: ДонНТУ, 2006. – 16 с.

Методичні вказівки містять завдання з практичних занять із курсу „Аналіз трудових показників” та список літератури, що рекомендується. Призначені для студентів всіх форм навчання за спеціальністю 7.050.109 – „Управління персоналом і економіка праці”.

Укладачі: О.В. Захарова, к.е.н., доцент

О.В. Петько, студентка гр. УПЕП 01

Відп. за випуск: І.Б. Швець, д.е.н., професор

Рецензент: Л.І. Шилова, к.е.н., доцент

1. ЗАВДАННЯ ДО КУРСОВОЇ РОБОТИ

На підставі даних статистичної звітності підприємства, де працює або проходить практику студент, необхідно зробити комплексну оцінку використання трудових ресурсів за період двох-трьох останніх років. Завдання для кожного варіанту, який обирається за останньою цифрою залікової книжки, складається з трьох (чотирьох) аналітичних тем, табл. 1. Після кожної теми надається перелік літератури із позначенням сторінок, на яких викладається необхідна методика аналізу.

Таблиця 1 – Завдання за варіантами

№ варіанту	№ теми
1	1, 2, 3, 13
2	1, 4, 13
3	1, 5, 13
4	1, 6, 13
5	1, 7, 13
6	1, 8, 13
7	1, 9, 13
8	1, 10, 13
9	1, 11, 13
10	1, 12, 13

При розкритті кожного пункту кожної теми слід використовувати наступну структуру відповіді:

1. розкриття сутності із формалізованим викладанням методики аналізу трудових показників;
2. надання вихідних даних по досліджуваному підприємству у табличному вигляді із посиланням на форми статистичної звітності;
3. розрахунок показників, передбачених обраною темою, для умов досліджуваного підприємства;
4. графічна побудова, якщо це необхідно, динаміки або взаємозалежності досліджуваних показників;
5. комплексний аналіз отриманих результатів;
6. формулювання висновків із зазначенням основних резервів і можливостей поліпшення стану розвитку підприємства щодо використання трудових ресурсів.

Всі форми статистичної звітності, які були використані під час підготовки курсової роботи, необхідно представити у додатках до роботи.

Після виконання курсової роботи її необхідно подати на кафедру своєчасно для отримання рецензії викладача і подальшого захисту.

2. ЗМІСТ ДИСЦИПЛІНИ

Тема 1. Аналіз чисельності, складу і руху робочої сили

- 1.1 Аналіз складу і структури працюючих
- 1.2 Аналіз професійного і кваліфікаційного складу робітників
- 1.3 Аналіз руху робочої сили
- 1.4 Аналіз плинності кадрів
- 1.5. Аналіз оборту робочої сили
- 1.6. Аналіз вікового і освітнього складу кадрів

Література: 2, с. 176-178;

4, с. 44-57, с.59-67;

5, с. 101-104, с. 377-386;

6, с. 69-73;

7, с. 257-265;

13, с. 124-127, с. 128-130.

Тема 2. Аналіз забезпеченості підприємства трудовими ресурсами

- 2.1 Оцінка планової потреби у трудових ресурсах
- 2.2 Аналіз забезпеченості кадрами підрозділів підприємства
- 2.3 Аналіз стану підготовки і навчання персоналу

Література: 2, с.236-241;

4, с. 57-59, с. 86-89;

6, с. 57-69;

8, с. 64-65;

13, с. 127-128;

14, с. 105-126;

15, с. 130-137.

Тема 3. Аналіз організації праці

- 3.1 Аналіз змінного режиму роботи підприємства
- 3.2 Аналіз організації відрядної і почасової праці
- 3.3 Аналіз сполучення професій робочих
- 3.4 Аналіз бригадної організації праці
- 3.5 Аналіз колективних форм організації праці

Література: 1, с. 95-127, с. 134-156;

13, с. 130-131, с. 132-133.

Тема 4. Аналіз ефективності використання персоналу

- 4.1 Аналіз ефективності використання робочих за дільницями робіт
- 4.2 Аналіз ефективності використання робочого часу
- 4.3 Аналіз ефективності використання відрядної і почасової організації праці
- 4.4 Аналіз ефективності використання праці спеціалістів

4.5 Аналіз ефективності використання праці керівників

- Література: 3, с. 95-98;
 4, с.109-118, с. 161-166;
 6, с. 73-77;
 10, с. 16-45;
 13, с. 79-83;
 14, с. 80-101.

Тема 5. Аналіз використання робочого часу

- 5.1 Аналіз планового фонду робочого часу
- 5.2 Аналіз календарного фонду робочого часу
- 5.3 Аналіз балансу використання робочого часу
- 5.4 Аналіз продуктивних і непродуктивних витрат робочого часу
- 5.5 Аналіз споживання робочого часу за ділянками робіт і видами продукції
- 5.6 Аналіз резервів збільшення робочого часу

- Література: 1, с. 128-134;
 2, с.241-249;
 4, с. 74-86, с.89-107;
 5, с. 386-391;
 6, с. 46-56;
 8, с. 66-67;
 13, с. 135-137;
 15, с. 138-154.

Тема 6. Аналіз трудомісткості продукції

- 6.1 Аналіз питомої трудомісткості продукції за її видами
- 6.2 Структурний аналіз трудомісткості виробничої програми підприємства за видами продукції і ділянками робіт
- 6.3 Аналіз динаміки трудомісткості продукції
- 6.4 Факторний аналіз динаміки трудомісткості продукції
- 6.5 Аналіз зміни трудомісткості продукції при зміні рівня спеціалізації і кооперації виробництва на підприємстві
- 6.6 Аналіз використання ФВА для забезпечення зниження трудомісткості продукції
- 6.7 Аналіз резервів зниження трудомісткості робіт

- Література: 2, с. 250-261;
 5, с. 391-397, с. 502-504;
 6, с. 23-30;
 13, с. 138-142.

Тема 7. Аналіз продуктивності праці

- 7.1 Аналіз вимірників продуктивності праці

- 7.2 Аналіз середньогодинної, середньоденної і середньорічної продуктивності праці
- 7.3 Факторний аналіз динаміки продуктивності праці
- 7.4 Аналіз продуктивності суспільної праці з урахуванням матеріальних витрат і амортизації
- 7.5 Аналіз резервів зростання продуктивності праці
- 7.6 Аналіз економії чисельності персоналу за рахунок впровадження нового обладнання і модернізації діючого обладнання
- 7.7 Аналіз економії чисельності персоналу за рахунок досконалості організації виробництва, праці і управління
- 7.8 Аналіз економії чисельності персоналу за рахунок скорочення втрат робочого часу, зниження плинності кадрів і втрат від браку

Література: 1, с. 157-223;
 2, с. 261-280;
 4, с. 126-138;
 5, с. 101-104, с. 398-403;
 6, с. 18-23, с. 30-41;
 7, с. 243-256;
 8, с. 67-70;
 13, с. 142-149.

Тема 8. Аналіз створення і використання фонду заробітної плати

- 8.1 Аналіз складу і динаміки коштів, які спрямовуються на споживання
- 8.2 Аналіз джерел формування коштів на оплату праці, що входять до складу собівартості продукції
- 8.3 Аналіз використання коштів, які спрямовуються на споживання
- 8.4 Аналіз обґрунтованості плану по фонду заробітної плати
- 8.5 Аналіз складу і структури фонду заробітної плати робочих
- 8.6 Факторний аналіз середньорічної заробітної плати працюючих
- 8.7 Аналіз економії фонду заробітної плати за рахунок зміни чисельності персоналу і середньої заробітної плати
- 8.8 Аналіз впливу зміни фонду заробітної плати на розмір собівартості продукції
- 8.9 Аналіз обґрунтованості і ефективності застосованих форм і систем оплати праці

Література: 1, с. 224-249;
 2, с. 280-295;
 4, с. 145-150;
 5, с. 486-490;
 6, с. 79-101;
 7, с. 266-270;
 9, с. 114-115;
 13, с. 149-152.

Тема 9. Аналіз стимулювання праці і підвищення ефективності виробництва

- 9.1 Аналіз ефективності використання виплат соціального характеру в системі доходів і витрат підприємства
- 9.2 Аналіз джерел створення фонду соціальних виплат
- 9.3 Оцінка ефективності використання коштів, які спрямовуються на соціальні виплати
- 9.4 Аналіз дієвості методів стимулювання праці в системі виробничих і суспільних відносин
- 9.5 Аналіз стимулів виробничо-трудової діяльності, спрямованих на підвищення ефективності виробництва
- 9.6 Аналіз ефективності застосованих на підприємстві систем преміювання і систем участі у прибутках

Література: 1, с. 240-249, с. 257-285;

2, с. 225-231;

6, с. 79-101;

10, с. 120-159;

12, с. 59-72;

16, с. 47-70.

Тема 10. Аналіз механізму формування і розподілу фондів економічного стимулювання та регулювання витрат на оплату праці

- 10.1 Аналіз складу і структури коштів, які спрямовуються на оплату праці, і джерел їх фінансування
- 10.2 Аналіз складу і структури коштів, які спрямовуються на стимулювання праці, і джерел їх фінансування
- 10.3 Аналіз взаємозв'язку оплати праці з кінцевими результатами праці підприємства
- 10.4 Аналіз використання прибутку при формуванні фондів економічного стимулювання
- 10.5 Аналіз залежності фонду оплати праці від обсягу випуску продукції на підприємстві
- 10.6 Аналіз соціально-економічного обґрунтування величини фонду заробітної плати і його базисної величини
- 10.7 Аналіз методів регулювання заробітної плати на підприємстві, рівневий і прирістний методи
- 10.8 Аналіз величини постійних і змінних витрат, включаючи заробітну плату, в залежності від обсягу виробництва

Література: 2, с.214-221, с. 222-225;

4, с.158-161;

5, с. 462-467, с. 473-476.

11, с. 113-116.

Тема 11. Аналіз стану нормування праці на підприємстві

- 11.1 Аналіз виконання норм виробки робочими-відрядниками
- 11.2 Аналіз стану і якості нормування робіт
- 11.3 Аналіз використання норм праці у планово-економічних розрахунках
- 11.4 Аналіз організації нормування праці і перегляду норм

Література: 1, с. 30-67;
3, с. 192-206;
13, с. 133-135.

Тема 12. Аналіз умов праці на підприємстві

- 12.1 Аналіз і оцінка умов праці на підприємстві і у виробничих підрозділах
- 12.2 Аналіз і оцінка втрат робочого часу внаслідок захворювань і травматизму
- 12.3 Аналіз санітарно-гігієнічних умов праці на робочих місцях
- 12.4 Аналіз кількості і динаміки зайнятих ручною, малокваліфікованою і тяжкою працею
- 12.5 Аналіз резервів покращення умов праці на підприємстві, оцінка ефективності заходів

Література: 1, с. 68-94;
2, с. 178-182;
3, с. 47-64;
13, с. 131-132, с. 264-267.

Тема 13. Аналіз впливу трудових показників на ефективність роботи підприємства

- 13.1 Аналіз використання трудових показників в планово-економічних розрахунках
- 13.2 Аналіз і оцінка взаємозв'язку трудових показників і техніко-економічних показників
- 13.3 Аналіз і оцінка впливу трудових показників на фінансові результати

Література: 1, с. 249-256;
2, с. 133-138, с. 200-204;
5, с. 182-187;
6, с. 41-44;
11, с. 183-185; с. 198-204;
13, с. 209-210, с. 222-223.

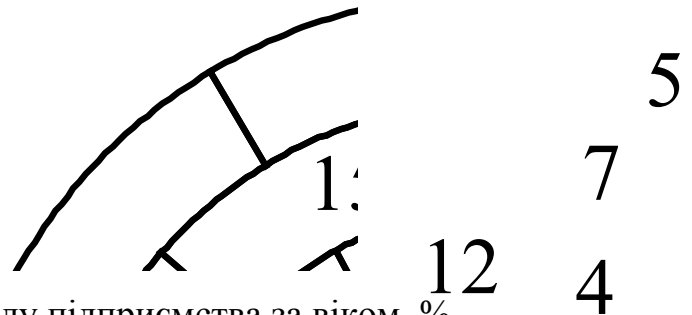


Рисунок 1 – Структура персоналу підприємства за віком, %

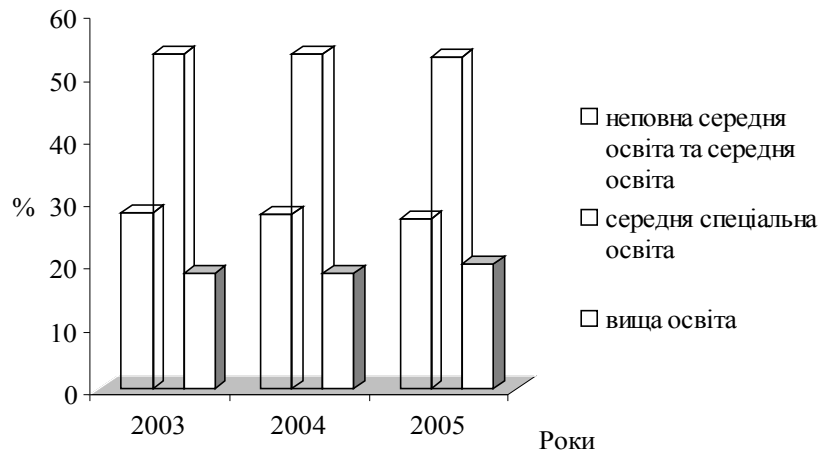


Рисунок 2 – Динаміка структури персоналу підприємства за освітнім рівнем

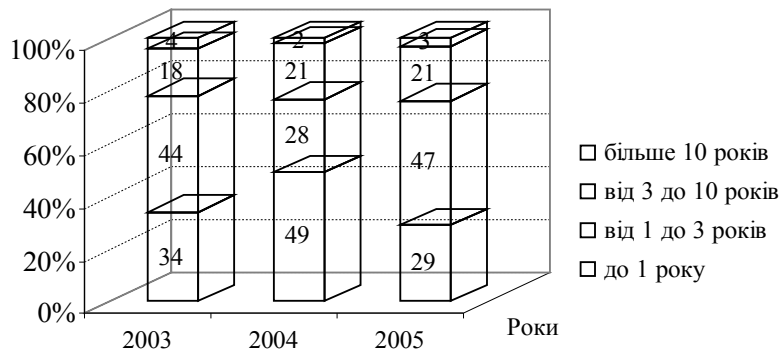


Рисунок 3 – Динаміка структури персоналу підприємства за стажем роботи

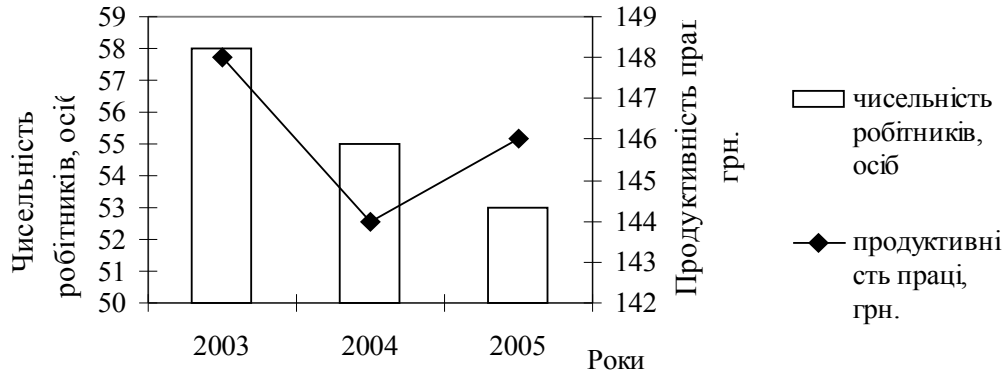


Рисунок 4 – Динаміка продуктивності праці і чисельності робітників підприємства

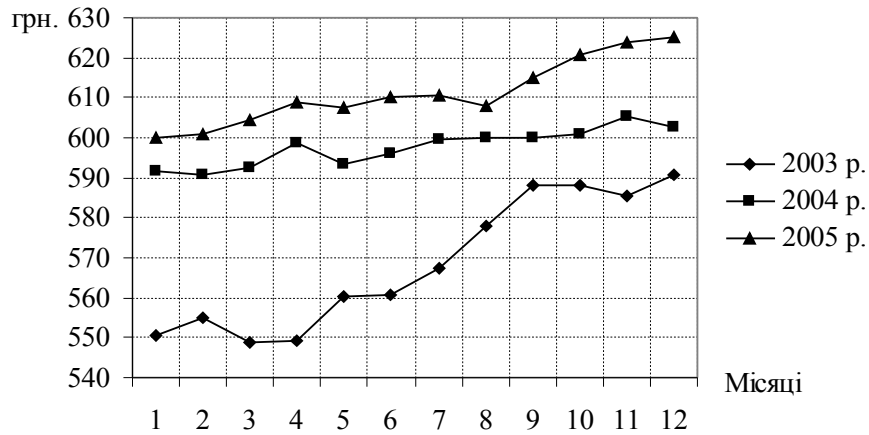


Рисунок 5 – Динаміка середньомісячної заробітної плати робітників підприємства

2004 р.

Рисунок 6 – Динаміка структури персоналу підприємства за статтю

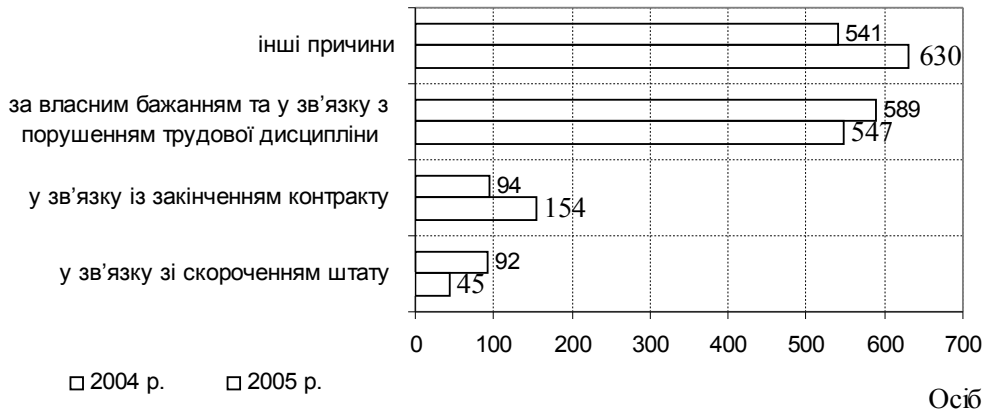


Рисунок 7 – Динаміка чисельності звільнених за видами причин

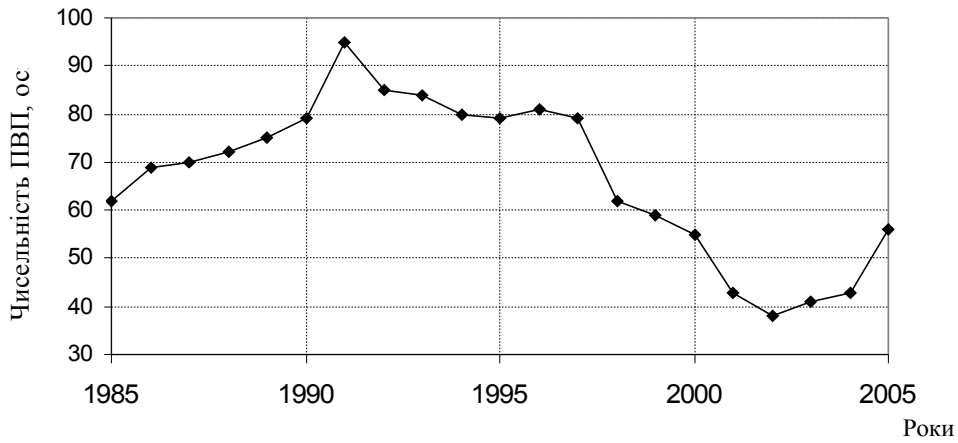


Рисунок 8 – Динаміка чисельності промислово-виробничого персоналу

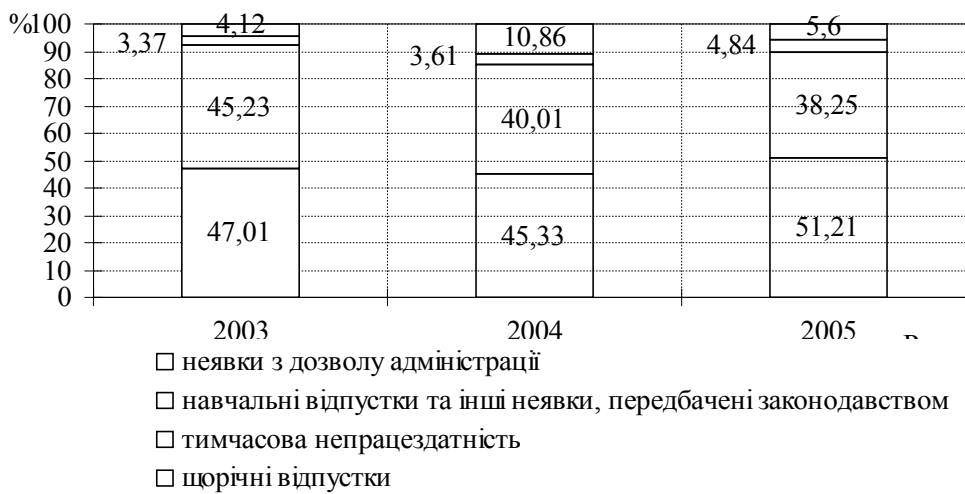


Рисунок 9 – Динаміка показників структури неявок на роботу



Рисунок 10 – Динаміка структури коштів, що спрямовуються на споживання

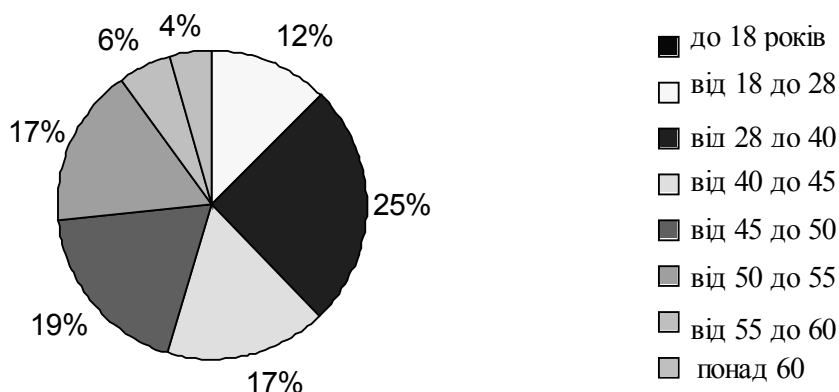


Рисунок 11 – Вікова структура персоналу підприємства

5. СПИСОК ЛІТЕРАТУРИ

1. Анализ трудовых показателей: Учеб. пособие для вузов / А.В. Никитин, Н.А. Кольцов, И.А. Самарина и др.; Под ред. П.Ф. Петровича. – М.: Экономика, 1989. – 288 с.
2. Анализ хозяйственной деятельности в промышленности: Учебник / Н.А. Русак, В.И. Стражев, О.Ф. Мигун и др.; Под общ. ред. В.И. Стражева. – Мн.: Выш. шк., 1998. – 398 с.

3. Багрова І.В. Нормування праці: Навчальний посібник. – К.: Центр навчальної літератури, 2003. – 212 с.
4. Бараник З.П. Статистика праці: Навч. посібник. – К.: КНЕУ, 2003. – 246 с.
5. Економічний аналіз: Навч. посібник / М.А. Болюх, В.З. Бурчевський, М.І. Горбаток; За ред. акад. НАНУ, проф. М.Г. Чумаченка. – К.: КНЕУ, 2001. – 540 с.
6. Ерохина Р.И., Самраилова Е.К. Анализ и моделирование трудовых показателей на предприятии: Учеб. пособие / Под ред. проф. А.И. Рофе. – М.: Издательство «МИК», 2000. – 160 с.
7. Завіновська Г.Т. Економіка праці: Навч. посібник. – К.: КНЕУ, 2003. – 300с.
8. Івахненко В.М. Курс економічного аналізу: Навч. посіб. – К.: Знання-Прес, 2000. – 207 с.
9. Кислиця О.Я., Мягких І.М. Економічний аналіз : Курс лекцій. – К.: Вид-во Європ. ун-ту, 2003. – 171 с.
10. Колот А.М. Мотивація, стимулювання й оцінка персоналу: Навч. посібник. – К.: КНЕУ, 1998. – 224 с.
11. Коробов М.Я. Фінансово-економічний аналіз діяльності підприємств: Навч. посіб. К.: Т-во „Знання”, КОО, 2003. – 294 с.
12. Нестерчук В.П. Організація та мотивація праці: Навчальний посібник. – К.: Вид-во Європ. ун-ту фінансів, інформ. систем, менеджм. і бізнесу, 1999. – 88 с.
13. Палий В.Ф., Суздальцева Л.П. Техничко-экономический анализ производственно-хозяйственной деятельности машиностроительных предприятий: Учебник для вузов по специальности «Экономика и управление в машиностроении». – М.: Машиностроение, 1989. – 272 с.
14. Савченко В.А. Управління розвитком персоналу: Навч. посібник. – К.: КНЕУ, 2002. – 351 с.
15. Тарасенко Н.В. Економічний аналіз діяльності промислового підприємства. – Львів: ЛБІ НБУ, 2000. – 485 с.
16. Управління персоналом фірми: Навчальний посібник / Под ред. Крамаренко В.І., Холода Б.І. – К.: ЦУЛ, 2003. – 272 с.

МЕТОДИЧНІ ВКАЗІВКИ
ДО ВИКОНАННЯ КУРСОВОЇ РОБОТИ
ІЗ КУРСУ “АНАЛІЗ ТРУДОВИХ ПОКАЗНИКІВ”
(для студентів всіх форм навчання за спеціальністю
7.050.109 – “Управління персоналом і економіка праці”)

Укладач: Оксана Володимирівна Захарова, к.е.н., доцент
Оксана Володимирівна Петько, студентка