

ТАЙНЫ ПОДЗЕМНОГО ДОНЕЦКА*

Студ. Адамян К. К., ДонНТУ, г. Донецк

Под шахтёрской столицей находится река, бомбоубежище, военный госпиталь и метро для вивов

Донецкие диггеры развенчивают народные легенды и исследуют шахтёрский андеграунд.

В Донецке существует множество мифов и легенд о советских сокровищах в бомбоубежищах, линии узкоколейного метро, для эвакуации первых руководителей и таинственной подземной реке возле ДМЗ. Возможно, именно поэтому в Донецке несколько лет назад появились первые диггеры - исследователи подземелий. Сейчас их чуть больше десяти в Донецке и Макеевке, они не являются профессиональными спелеологами, но в часы досуга с удовольствием изучают теплотрассы, заброшенные шахты и предприятия.



Рис.1 - Подземная река Бахмутка

Подземная река действительно есть - это Бахмутка, она идёт в обход ДМЗ от парка Щербакова и выходит возле заводского детского городка. Когда строили завод, то реку заковали в бетон, кольца и тубинги. Обследованная часть этой подземной реки составляет около 1,5 км, высота потолков колеблется от 0,8 до 2 м, легко проходимыми считаются первые 600 м до водопада, который падает вниз примерно с 4-х метров.

На пути к водопаду расположена широкая труба. Из неё сильным напором льётся очень тёплая струя воды, из-за чего над поверхностью образуется белое облако пара, которое стремительно несётся вниз по течению.

Бомбоубежище – гигант

Из реальных подземных объектов в Донецке ещё есть бомбоубежище, построенное под облгосадминистрацией в разгар холодной войны. Его размеры впечатляют - подземный комплекс начинается под цитаделью власти и доходит до ул. Артёма. По ширине бомбоубежище намного больше бульвара Шевченко. Сейчас о нем забыли, но, гуляя по бульвару Пушкина, можно увидеть выходящие на поверхность вентиляционные шахты. Пролететь можно и через них, но на глазах у милиции - это сложно. А ещё эти шахты засыпают мусором дворники. В бомбоубежище, скорее всего, ценного ничего уже не осталось.

* Работа выполнена под руководством проф. Лысикова Б.А. ДонНТУ

Ходят ещё легенды о подземном военного госпиталя на две тысячи коек. Но где он мог находиться, никто не знает - возможно, под областной травматологией, а ещё - под больницей Калинина.



Рис.2 - Секретное метро

Есть информация о таинственном донецком метрополитене - середине 1980-х, когда только начали работать над проектом донецкого метрополитена, учёные-геофизики наткнулись на непонятные пустоты прямо перед зданием горисполкома. При бурении на глубине семидесяти метров они обнаружили пустоту высотой под два метра. Эти пустоты были аккуратно выложены камнем, и они вполне подошли бы узколинейному метро или тайным туннелям для выхода из города либо незаметного передвижения по нему. Но к сожалению, о этих пустотах больше ничего не смогли выяснить, так как городская власть хранит тайну подземного Донца. При строительстве «Золотого Кольца» на Горсаде в 2003 году строители, наткнувшись на найденные ими странные коридоры, просто продолжили свою работу. Вероятно потому, что какие либо вопросы об этих пустотах власть бы сочла нужным проигнорировать. Аналогичные провалы были и в районе нынешнего памятника Бубки.

Со временем выяснилось, что ветка метрополитена на глубине около 70-ти метров начинается от дома на Щорса, 62. Далее она идёт к зданию горисполкома. К ней присоединяются линии от здания бывшего министерства угля и облгосадминистрации. Проходит метро и под бульваром Пушкина.

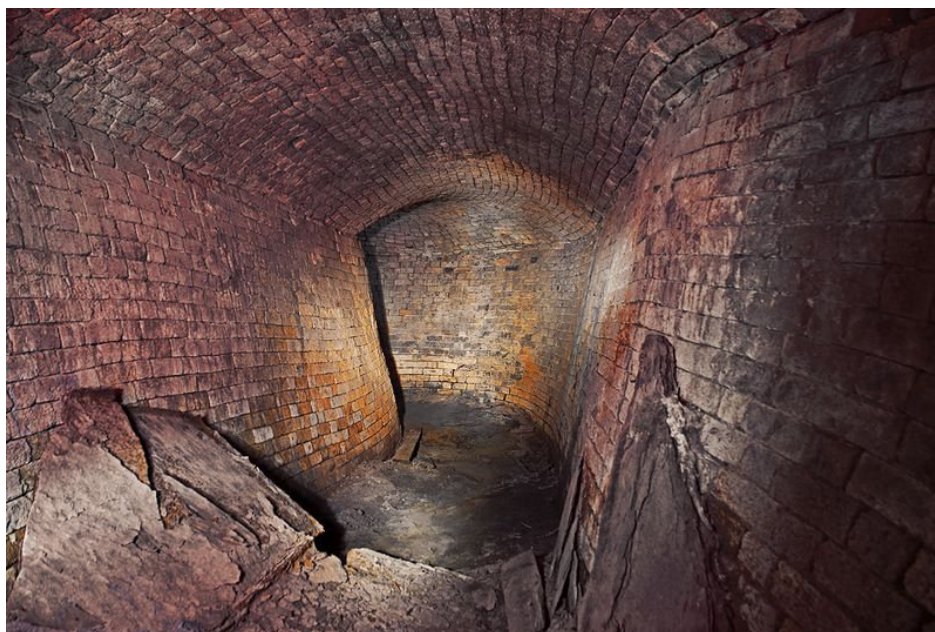


Рис.3 – Подземное метро

Все ветки сходятся в одну и идут в сторону Гладковки. Где конкретно за городом заканчивается метро - точно не известно. Скорее всего, на каком-нибудь невзрачном с виду спецобъекте. Вероятно, что построили метро для эвакуации всей городской партийной номенклатуры на случай войны. В шахтёрском городе сделать это было элементарно. Наверняка до сих пор там осталась проложенная узкоколейка.

В любой момент по рельсам можно пустить шахтные вагонетки. Не более того.



Рис.4 – Подземный туннель под Кальмиусом

Подземный туннель под Кальмиусом

Ещё в июне 1979 года в Донецке заговорили о строительстве метро, но одной из причин, по которым высшее правительство не дало разрешение стало затяжное, 14-летнее, строительство нового коллектора щитовым способом проходки. Это сооружение находится на глубине примерно 8-12 метров. Его протяжённость составляет около 4 км, а диаметр – всего два.

Новый коллектор построен с целью решения проблем утилизации сточных вод в Калининском районе, а также снижения нагрузки со старого канализационного коллектора,

введённого в эксплуатацию ещё в 1963 году. В связи с тем, что старый коллектор находился в плохом техническом состоянии, это приводило к частым порывам и утечкам стоковых вод в реку Кальмиус.

Обнаружены тайные ходы под городом

Тайным подземным ходом, который находится в Районе Розы Люксембург и соединяет ресторан с некой правительственной дачей пользуются с советский времён, и по сей день, но только избранные. Все происходит по жанру таинственных исторических романов: стена отодвигается, и из-за неё появляется некий представитель власти.

К сожалению, источник или фото этого самого объекта под грифом секретности.

Библиографический список

1. Тайны подземного Донецка - [Электронный ресурс]. – Режим доступа: <http://fromdonetsk.net/tainy-podzemnogo-donetska.html>
2. Тайны подземного Донецка - [Электронный ресурс]. – Режим доступа: <http://patriot-donetsk.ru/1750-tainy-podzemnogo-donecka.html>
3. Тайны подземного города - [Электронный ресурс]. – Режим доступа: http://girnyk.dn.ua/news/tajny_doneckogo_podzemnogo_goroda/2013-09-06-3098