

НАВЧАЛЬНО-МЕТОДИЧНИЙ ПОСІБНИК
З ДИСЦИПЛІНИ

“НАЦІОНАЛЬНА ЕКОНОМІКА”

ДОНЕЦЬК - 2013

Міністерство освіти та науки України
Донецький національний технічний університет

Навчально-методичний посібник
З дисципліни „Національна економіка”

Для студентів за напрямками підготовки 0501 „Економіка і підприємництво”

2013

УДк 330.101542

М54

Методичні матеріали до вивчення курсу „Національна економіка для економічних спеціальностей” – Д.:ДНТУ, 2013 р.

Методичні матеріали містять комплекс нормативів з курсу у поєднанні з методикою підготовки до практичних занять, контрольними завданнями, практикумом, рекомендації до виконання курсової роботи. Наведені тести для самооцінки засвоєння тем курсу. Дається сітка вибору завдань для контрольної роботи і критерії оцінки.

УКЛАДАЧІ:

Г. І. Рибнікова кандидат економічних наук, доцент

Рец. В. П. Антонюк

Відповідальний за випуск Дементьев В. В.

Вступ

Сучасні трансформаційні процеси у суспільстві приводять до нового співвідношення специфічного та загального у розвитку національних економічних систем.

У зв'язку з цим постають питання про пріоритети та можливості подальшого сталого розвитку в умовах радикальних перетворень.

У багатьох країнах відбувається активний пошук ефективних моделей національної економіки та системи національної економічної безпеки, які б відповідали сучасним імперативам поєднання загальносвітових тенденцій і закономірностей розвитку з національними інтересами та цілями. В кінцевому підсумку йдеться про вибір оптимальної моделі взаємодії національної економіки зі світовим господарством у таких вимірах, як геостратегічний, ринково-товарний, фінансово-інвестиційний, інституційний тощо. Значущість національно-економічних досліджень значно зростає в умовах трансформаційних перетворень в Україні. Стрижневою проблемою вітчизняної економічної науки є концептуальна розробка нової інтегративної моделі економічних перетворень, шляхів розбудови конкурентоспроможної, інноваційної, соціально та екологічно орієнтованої національної економіки.

Проблемам національної ідентифікації, структурування та забезпечення конкурентоспроможності країни присвячено курс „Національна економіка”.

Досягнення цих завдань допоможе запропонований навчально-методичний посібник, підготовлений колективом авторів згідно програми.

Головна мета посібника надати методичну допомогу студентам у підготовці до практичних занять, виконанні домашніх завдань, а також в самостійній та індивідуальній роботі над курсом, сприяти закріпленню теоретичних знань, допомогти придбати певне вміння і навички конкретного аналізу складних процесів економічного життя суспільства.

В практикум по кожній темі включені: програма, план практичного заняття, тематика рефератів, література, тести і вправи. Крім того, в практикумі є приклади розв'язання типових задач.

Для успішного вивчення курсу студенти повинні на підставі основної літератури засвоїти нормативну програму теми, продумати відповіді на питання практичного заняття, поповнити знання вивченням додаткової літератури. Разом з цим слід знайти вірні відповіді на питання тестів, виконати вправи по темі. Підготовка рефератів студентами по темах курсу здійснюється за дорученням викладача як індивідуальна робота.

Авторський колектив сподівається, що посібник певною мірою допоможе студентам оволодіти знаннями, щодо курсу, а викладачам буде корисним в процесі підготовки і проведенні практичних занять з курсу „Національна економіка”.

Тема 1. Національна економіка: загальне та особливе

Предмет курсу. Економічна діяльність та її морфологія. Методологія дослідження. Спостереження, порівняння, аналогія, експеримент як методи емпіричного дослідження.

Методи емпірико-теоретичного дослідження: абстракція, ототожнення, ізолювання, моделювання, аналіз, синтез, індукція, дедукція.

Методи теоретичного дослідження: формалізація, узагальнення, декомпозиція, гіпотеза, систематизація.

Методи економічного аналізу: екстраполяція, кореляція, факторний, балансовий, математичне моделювання, експертні оцінки.

Методологічні вимоги дослідження національної економіки в роботах О.І. Герцена, М.Г. Чернишевського, німецьких історичної та франкфуртської шкіл. Закономірності розвитку національних економік на початку ХХІ ст. та логіка економічних реформ.

Зміст національної економіки як структурування економічної діяльності.

Геополітичні та економіко-географічні значення територіальних формувань. Суб'єкти національної економіки та їх зв'язок на товарному, ресурсному та фінансовому ринках. Національна економіка як система взаємодіючих економічних механізмів. Функції національної економіки.

Організаційні форми національної економічної діяльності. Необхідність диференціації підприємств. Саморозвиток національної економіки.

Індикатори стану окремих національних ринків та показники економічної активності суб'єктів економіки.

Традиції та національна психологія. Їх вплив на економіку. Формування національного менталітету: географічний, кліматичний, демографічний чинники.

Типи національних економік. Класифікація національних економік. Моделі розвитку національних економік. Особливості розвитку перехідних

економік. Моделі ринкових економік. Глобалізація та її наслідки для розвитку національних економік.

2. План семінару

1. Категоріальний аналіз національної економіки. Класифікація національних економік.
2. Напрямки еволюції національного господарства.
3. Методологічні засади вивчення національних економік.
4. Моніторинг національних економік.

4. Практикум

Вирішити задачу. Кругообіг витрат та доходів у закритій економічній системі характеризується наступними потокам: 900 од. – заробітна плата; 40 од. – амортизація; 200 од. – чисті приватні внутрішні інвестиції; 60 од. – нерозподілений прибуток корпорацій; 100 од. – дивіденди; 700 од. – споживчі витрати домогосподарств; 200 од. – пенсії, стипендії; 300 од. – прибутковий податок; 150 од. – податки на прибуток корпорацій; 200 од. – державні закупки товарів та послуг. Розрахувати потоки переміщення грошових одиниць між різними секторами економіки та заповнити наступну таблицю:

| Від/до | Домогосподарств | Підприємств | Держави | Сектору майна | Усього |
|-----------------|-----------------|-------------|---------|---------------|--------|
| Домогосподарств | | | | | |
| Підприємств | | | | | |
| Держави | | | | | |
| Сектору майна | | | | | |
| Всього | | | | | |

Таблиця кругообігу

| Від/до | Домогосподарств | Підприємств | Держави | Сектору майна | Усього |
|-----------------|-----------------|-------------|---------|---------------|--------|
| Домогосподарств | - | 700 | 300 | 200 | 1200 |
| Підприємств | 1000 | - | 150 | 100 | 1250 |
| Держави | 200 | 200 | - | 50 | 450 |
| Сектору майна | - | 350 | - | - | 350 |
| Всього | 1200 | 1250 | 4500 | 350 | 3250 |

5. Контрольні завдання

1. Що вірно вивчає національна економіка:

- a) Використання обмежених ресурсів суспільства та управління ними.
- b) Досліджує питання розвитку окремих галузей народного господарства.
- c) Методологічні питання розвитку економічної життєдіяльності суспільства.
- d) Питання про доцільність державного втручання в економіку.
- e) Соціально-економічні явища і процеси, що протікають в економіці певної країни, а також методологічні підходи щодо їх оптимізації і розробки державної політики з питань розвитку національної господарської системи.

2. Визначити систему базисних інститутів економіки:

- a) Праця – управління – влада – власність.
- b) Праця – влада – капітал – власність.
- c) Праця – влада – наука – управління – власність.
- d) Наука – знання – управління – капітал.
- e) Праця – управління – влада – техніка.

3. Національна економіка як галузь знань зародилася:

- a) У Римі та Греції у V –IV ст. до н.е.
- b) У XVII – XVIII ст. у руслі класичної політичної економії.

- c) У період Великої депресії (30-их рр. ХХ ст.).
- d) На початку ХХ ст. у період значних техніко-технологічних та соціальних зрушень у житті суспільства.
- e) У 70-их рр. ХХ т у теорії неокласичного синтезу.

4. Визначте основні елементи моделі національної економіки:

- a) Продуктивні сили.
- b) Техніко-економічні відносини.
- c) Соціально-економічні відносини.
- d) Організаційно-економічні відносини.
- e) Господарський механізм
- f) Усі вищевказані елементи.

5. Які з вказаних економічних систем класифікуються з точки зору формаційного підходу:

- a) Первіснообщинний лад.
- b) Рабовласницький лад.
- c) Індустріальне суспільство.
- d) Ринкова економіка.
- e) Соціалізм.

6. За структурно-управлінським аспектом розвитку економіки розрізняють:

- a) Ринкову економіку.
- b) Неринкову економіку.
- c) Індустріальну економіку.
- d) Економіку знань.
- e) Феодальну економіку.

7. Що не визнає особливості національного розвитку:

- a) Політичний порядок.

- b) Структура господарського комплексу.
- c) Економічні закони.
- d) Демографічна структура суспільства.
- e) Інституціональні чинники.

8. *Національне господарство включає:*

- a) Підприємства господарського сектору.
- b) Підприємства всіх форм власності.
- c) Сукупність підприємств домінуючої форми власності.

9. *Яке місце займає національна економіка в системі економічних наук:*

- a) Служить методологічною базою економічної теорії.
- b) Є прикладною дисципліною.
- c) Запозичуючи методологію економічної науки в економічній теорії, конкретизує її для прикладних економічних дисциплін.

10. *Ступінь корумпованості в економіці залежить від наступних обставин:*

- a) Чим менше економічної свободи, тим більше ступінь корумпованості.
- b) Чим більший апарат управління, тим менший ступінь корумпованості.
- c) З розвитком ринкових відносин ступінь корумпованості зростає.

11. *Національна економіка – це:*

- a) Сукупність.
- b) Схеми.
- c) Система.
- d) Агломерація.

12. *До переліку основних цілей національної економіки не належать:*

- a) Забезпечення зайнятості.
- b) Забезпечення росту ВВП.
- c) Миротворчі місії.
- d) Стабільний рівень цін.

13. До переліку основних факторів та передпомилок функціонування національної економіки не входять:

- a) Організаційні.
- b) Культурні.
- c) Політичні.
- d) Економічні.

14. Активність домогосподарств в умовах закритої приватної економіки складається в наступному:

- a) Споживання благ.
- b) Попит на фактори виробництва.
- c) Сплата трансфертів.
- d) Всі відповіді вірні.

15. Активність підприємницького сектору складається в наступному:

- a) Попит на фактори виробництва.
- b) Споживання благ.
- c) Пропозиція товарів та послуг.
- d) Пропозиція факторів виробництва.

16. Суб'єктами національної економіки є:

- a) Домашні господарства.
- b) Ринок праці.
- c) Фондовий ринок.
- d) Закордон.

17. Оберіть вірну відповідь та обґрунтуйте вибір:

Національна економіка об'єднує економічних агентів завдяки:

- a) Потребам.
- b) Ресурсам.
- c) Розподілу праці.
- d) Розподілу доходів.

18. Орієнтування на найбільш важливі фактори для розуміння феномену називають:

- a) Раціональним вибором.
- b) Експериментом, що контролюється;
- c) Абстракцією.

19. У стародавній індійській легенді розповідається:

Будда спитав свого учня: «Хто там іде?»

- Красива молода жінка, - відповів учень.
- Точніше.
- Жінка.
- Точніше.
- Людини.
- Точніше.
- Скелет.

*При якій відповіді зникає пізнавальна цінність абстракції? Чому?
Сформулюйте, у чому полягає межа наукової абстракції.*

20. Чи вірне наступне твердження?

«Використання економіко-математичних методів призводить до відриву економічної теорії від господарської діяльності людини». Дайте пояснення.

21. Заповніть таблицю. Назвіть приклади використання у вивченні національних економік.

Таблиця. – Основні методи дослідження в економічній теорії

| № п/п | Назва методу | Зміст |
|-------|---------------------------------|-------|
| 1 | Аналіз | |
| 2 | Синтез | |
| 3 | Індукція | |
| 4 | Дедукція | |
| 5 | Порівняння | |
| 6 | Аналогія | |
| 7 | Метод абстракції | |
| 8 | Єдність історичного і логічного | |
| 9 | Моделювання | |

22. До спеціальних методів аналізу національної економіки відносять:

- a) Аналізу.
- b) Балансовий.
- c) Кількісний.
- d) Моделювання.

23. Економічні моделі національної економіки показують:

- a) Об'єктивне зростання показників.
- b) Взаємозв'язок між макропоказниками.
- c) Зв'язок між державними суб'єктами.
- d) Зв'язок між екзогенними величинами

24. Знайдіть вірну відповідь

24.1. Модель в економічному аналізі:

- a) Спосіб залучення макроекономічної інформації.
- b) Попередній аналіз функціонування суб'єктів макроекономіки.
- c) Відбиття у вигляді найбільш значних зв'язків і відносин.

24. 2. Моделі економіки показують:

- a) Об'єктивне зростання показників.
- b) Взаємозв'язок між макропоказниками.
- c) Зв'язок між державними суб'єктами.
- d) Зв'язок між екзогенними величинами.

25.Визначити, чи вірні наступні твердження

- 1) Національна економіка – прикладна наука, що в деталях вивчає галузеву та територіальну організацію виробництва країн.
- 2) Національна економіка як навчальна спеціальність готує спеціалістів у галузі мікроекономіки.
- 3) Національна економіка як навчальна дисципліна вивчає найбільш загальні принципи функціонування економіки країни в ринковій економіці.
- 4) Міждержавний рівень не є рівнем національної господарської системи країни.
- 5) Різноманіття форм власності та управління – галузь економічних факторів та передпомилок національної економіки.
- 6) Організаційні фактори та передпомилки національної економіки цілком пов'язані з проведенням системи реформ у народному господарстві.
- 7) Будь-яка проблема національної економіки може бути вирішена за наявності достатніх коштів.
- 8) Зменшення трудового потенціалу завжди супроводжується зменшенням сукупного економічного потенціалу національної економіки.
- 9) Економічні передпомилки завжди справляють вплив на рівень життя населення.

10) Національна економіка як наука завжди може використовуватися для аналізу економіки будь-якої країни.

11) Кліматичні умови не входять до числа основних передпомилок і, відповідно, не чинять значного впливу на функціонування національної економіки.

12) Виділення різних рівнів в національній господарській системі сприяє їй більш ефективному функціонуванню.

13) Існування різних форм власності в національній економіці сприяє їй більш ефективному функціонуванню.

14) Відкритість господарської системи завжди сприятливо відображається на функціонуванні національної економіки.

15) Закритість національної господарської системи завжди негативно відображається на функціонуванні національної економіки.

26. *Вирішити задачу.* Нехай в економіці існує два макросуб'єкти: домашні господарства та підприємницький сектор. Проміжний продукт дорівнює 100, споживання домогосподарств – 50, інвестиції – 30, сукупний суспільний продукт – 180, прибуток, що не розподіляється – 1, сума заробітної плати – 60, сума амортизації – 4, дивіденди – 15. Заповнити шахову таблицю:

| Від/до | Підприємств | Домогосподарств | Сектору майна | Усього |
|-----------------|-------------|-----------------|---------------|--------|
| Підприємств | | | | |
| Домогосподарств | | | | |
| Сектору майна | | | | |
| Усього | | | | |

27. Побудуйте бюджетну шахову таблицю на основі наступної інформації: Заробітна платня працівників склала 110 тис. грн., держава надала економічну допомогу у розмірі 110 тис. грн., частину доходів домогосподарств переведено закордон у розмірі 35 тис. грн., імпортовано товарів на 155 тис. грн., експортовано – на 125 тис. грн. Держава отримала державну допомогу у розмірі 55 тис. грн., оплата благ та послуг склала 55 тис. грн. підприємства сплатили податки у розмірі 35 тис. грн., витрати домогосподарств на оплату податків склали 85 тис. грн., нерозподілений прибуток склав 15 тис. грн., валові інвестиції – 40 тис. грн., отримано домогосподарствами з-за кордону 35 тис. грн. Виплата пенсій склала 30 тис. грн., держава надала дотації на 35 тис. грн., дефіцит торговельного балансу склав 25 тис. грн.

28. Заповніть шахову таблицю: В закритій приватній економіці проміжний продукт дорівнює 90 гр. од.; споживання домогосподарств – 80 гр. од.; інвестиції – 40 гр. од.; сума заробітної плати – 77 гр. од.; нерозподілений прибуток – 4 гр. од.; сукупний суспільний продукт – 210 гр. од.; дивіденди – 23 гр. од.; сума амортизації – 16 гр. од.

29. Побудуйте шахову балансову таблицю. Попит на фактори виробництва у відкритій економіці склав 15 тис. грн.; надійшла оплата податків від домогосподарств у розмірі 30 тис. грн. та підприємницького сектору у розмірі 21 тис. грн. Частина доходів у розмірі 120 тис. грн. була переведена за кордон, а також було придбано майно на суму 2 тис. грн. Підприємницький сектор придбав продукцію на суму 70 тис. грн., а також перевів капітал у розмірі 11 тис. грн. Нерозподілений прибуток склав 113 тис. грн. На 17 тис. грн. було виплачено субсидії малозабезпеченим і на 50 тис. грн. – субвенцій. Було надано економічну допомогу іншим державам у розмірі 32 тис. грн. та отримано на суму 13 тис. грн. Отримано за переказом від родичів 68 тис. грн.; надійшло імпорту на суму 107 тис. грн. Було

інвестовано частину доходів у розмірі 2 тис. грн. і виплачено доходів на суму 12 тис. грн. Валові інвестиції склали 43 тис. грн., а фінансування дефіциту державного бюджету – 77 тис. грн. Позитивне сальдо платіжного балансу склало 27 тис. грн.

30. Споживчі витрати дорівнюють 120 гр. од., доход, що надходить від факторів виробництва – 150 гр. од., державні закупівлі товарів та послуг – 70 гр. од., експорт – 150 гр. од., інвестиції – 190 гр. од., дохід, який надходить від держави – 70 гр. од., трансферти – 40 гр. од., непрямі податки – 80 гр. од., прямі податки – 100 гр. од., податки і збори, взаємопов'язані з домогосподарствами – 80 гр. од., факторний дохід, пов'язаний з закордоном – 40 гр. од., імпорт – 90 гр. од., міжнародні трансферти – 30 гр. од., заощадження підприємницького сектору – 50 гр. од., амортизація – 20 гр. од., заощадження домогосподарств – 60 гр. од., державні заощадження – 50 гр. од., платіжний баланс – 10 гр. од. *Визначити баланс у відкритій змішаній економіці.*

31. Побудувати балансову шахову таблицю. Проміжний продукт встановлено на рівні 100 гр. од. Сукупний суспільний продукт дорівнює 200 гр. од. Домогосподарства споживають на рівні 50 гр. од., виплачують податки на рівні 10 гр. од. і дуже люблять витратити гроші за кордоном у розмірі 5 гр. од. Підприємницький сектор при єдиному податку в 20 гр. од. отримує нерозподілений прибуток у розмірі 5 гр. од. Держава оплатила усі суспільні блага у розмірі 20 гр. од. і виплатила державні стипендії у розмірі 3 гр. од. Профіцит державного бюджету склав 2 гр. од. Закордон обожнює «Нашу рябу» і імпортує її у розмірі 5 гр. од.

32. *Побудувати балансову шахову таблицю.* Бюджет домашнього господарства складається з 45 тис. грн. заробітної плати, 20 тис. грн. земельної ренти, 5 тис. грн. державної допомоги на дітей і 15 тис. грн., отриманих від родичів з-за кордону. Розходи цього господарства наступні: 40 тис. грн. – на оплату благ та послуг, 18 тис. грн. – на податки та збори, 14 тис. грн. – на купівлю цінних паперів і 13 тис. грн. залишилися не використаними. Експортовано продукції на 130 тис. грн., імпортовано на 110 тис. грн. Підприємствами сплачено податків на 30 тис. грн.. Валові інвестиції склали 15 тис. грн. АО - 3 тис. грн. нерозподілений прибуток – 7 тис. грн. Держава надала економічну допомогу на 70 тис. грн., а отримала 200 тис. грн. Витрати на оплату державних замовлень і виплату дотацій склали 30 тис. грн. У зв'язку з цим профіцит бюджету склав 143 тис. грн. Надлишок платіжного балансу склав 165 тис. грн.

33. *Побудуйте балансову шахову таблицю для національної економіки з наступними параметрами:* сукупний суспільний продукт – 100 гр. од., споживання домогосподарств – 50 гр. од., прямі податки – 20 гр. од.; переведення частини доходів домогосподарств – 25 гр. од., заощадження частини доходу домогосподарств – 5 гр. од. Проміжний продукт – 100 гр. од., сума заробітної плати – 60 гр. од., дивіденди – 10 гр. од., непрямі податки – 5 гр. од., оплата експорту та імпорту підприємницького сектору – 25 гр. од., прибуток, що не розділюється та амортизація – 25 гр. од., виплата трансфертів державою – 10 гр. од. Економічна допомога державі – 5 гр. од. Переказ грошей з-за кордону – 20 гр. од. Оплата експорту, імпорт закордону - 5 гр. од. Економічна допомога закордону – 15 гр. од. Дефіцит платіжного балансу – 15 гр. од. Інвестиції – 20 гр. од. Дефіцит державного бюджету – 25 гр. од.

6. Самостійна робота

1. *Розгляньте критерії типізації національних економік. Дайте характеристик цим видам національних економік.*

2. *Розгляньте особливості формування та розвитку національної економіки України на основі знань економічної історії, враховуючи наступні етапи:*

- а) Стадія виникнення бере свій початок з часів Київської Русі.
- б) Суттєвий вплив на національну економіку України спричинила залежність від інших країн.
- в) Самостійність України у період Запорізької Січі.
- г) Перетворення економіки України у періоди воєнного комунізму та непу.
- д) Розвиток планового порядку в УРСР.
- е) Трансформація господарського порядку наприкінці ХХ ст.
- ж) Розвиток національної економіки України за часів незалежності.
- з) Сучасні економічні реформи України.

3. *Охарактеризуйте особливості суб'єктів макроекономіки у транзитивних економіках.*

Див., наприк., Батранова А./ «Статистика домогосподарств: сутність, групування і роль в сучасній економіці» // Деньги и кредит, 2013, №11.

4. *Охарактеризуйте особливості методу досліджень національних економік.*

Див., напри., Котовец Т. / «Особенности экспертного знания» // Вопросы экономики, 2007, №11.

Веблен Т. / «Почему экономика не является эволюционной наукой?» // Вестник РГУ, 2006, №2.

Евстегнеева Л.; Евстегнеев Р. / «Несводимость и макроэкономика» // Вопросы экономики, 2007, №6.

Ольсевич Ю. / «Неортодоксальный взгляд» // Вопросы экономики, 2001, №12.

Спор между Кейнсом и Тинбергеном о методе макроэкономики // Вопросы экономики, 2007, №4.

Московский А.И. / «О предмете и методе современной экономической науки» // Вестник МГУ сер. 6, 2012, №3.

5. Взаємозв'язок реального та фінансового секторів національної економіки.

Див., наприк., Левина И. «К вопросу о соотношении реального и финансового сектора» // Вопросы экономики, 2006, №9.

Симоновский А. / «О взаимодействии реального и финансового секторов экономики» // Вопросы экономики, 2002, №6.

7. Індивідуальна робота

1. Оцінка умов розвитку національної економіки.

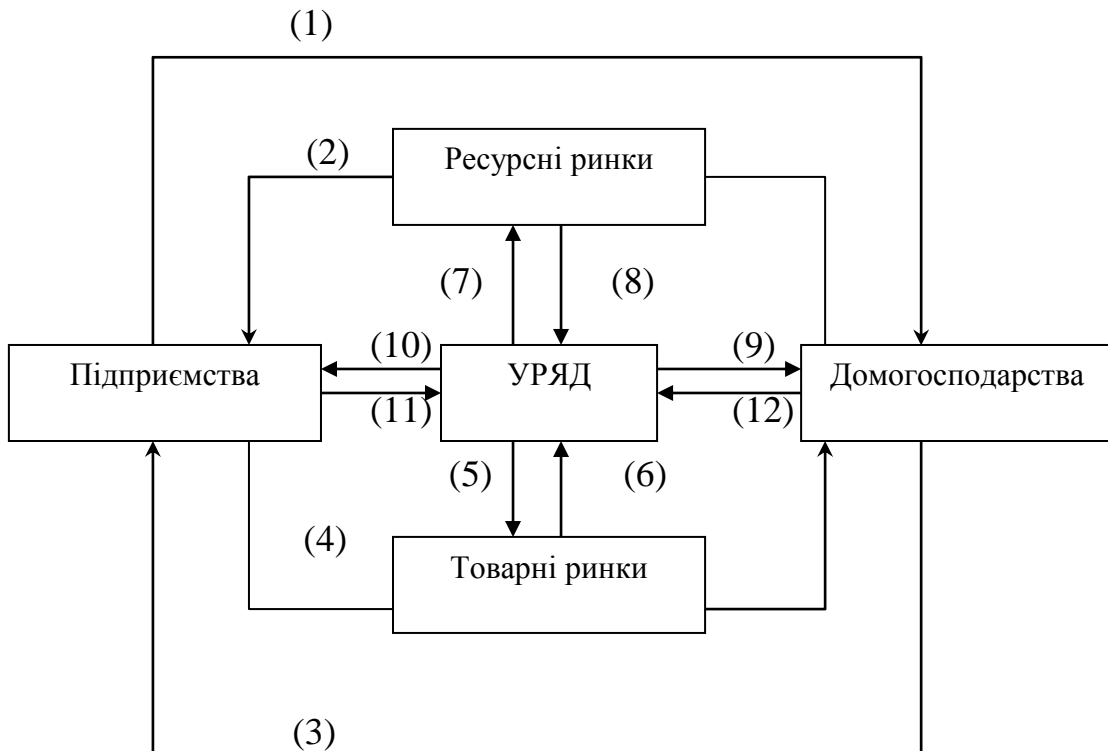
Якими повинні бути економічні, організаційні, політичні перед посилення розвитку національної економіки, щоб

- експорт природних ресурсів змінився експортом наукоємної продукції;
- зникла тіньова економіка;
- відбулося подвоєння ВВП на душу населення;
- збільшилася доля малого бізнесу в ВВП;
- населення держави стало вкладати усі вільні готівкові кошти у вітчизняну економіку;

2. Розуміння кругообігу в національній економіці.

Подана нижче діаграма кругообігу включає фірми, домогосподарства та уряд (державний сектор), а також ринки продукції (товарні ринки) та ресурсів (фондові ринки).

Кругообіг підприємств, домогосподарств та уряду



Частина А.

Дайте назву або пояснення кожному з 12 потоків у моделі:

1. _____
2. _____
3. _____
4. _____
5. _____
6. _____
7. _____
8. _____
9. _____
10. _____
11. _____

Частина В.

Вставте номер відповідного потоку у запитання 1 і 2. Викресліть неправильні слова у запитанні 3.

1. Якби уряд захотів збільшити виробництво та зайнятість, він би збільшив потоки видатків ____ чи зменшив потоки чистих податків ____ чи ____, або зробив би і одне і друге.

2. Якби уряд хотів збільшити виробництво товарів суспільного використання (соціальних) та зменшити виробництво товарів індивідуального використання, він збільшив потоки ____ та ____.

3. Якби уряд хотів перерозподілити доходи багатих домогосподарств на користь домогосподарств з низькими доходами, він би (збільшив/зменшив) чисті доходи (податки мінус трансферти), які сплачують високодохідні домогосподарства і (збільшить/ зменшить) чисті податки, сплачувані останніми.

3. Проаналізуйте діалектику регіоналізації та глобалізації національних економік.

Див., наприк., Ю. Шишков / Регионализация и глобализация мировой экономики // МЭиМО, 2008, №8.

8. Громадянин світу

Випишіть в словник терміни, які використовуються при вивченні цієї теми, використовуючи підручник та літературу, поясніть їх значення, зробіть переклад на російську та англійську мови. Вкажіть джерело.

9. Цитата

Дайте трактування наступних висловів:

1. «Предметом політичної економії є господарське життя, що вивчається з погляду його історичної закономірної доцільності та змінності...». – О.М. Миклашевський.

2. «В национальном чувстве всегда есть странная подстерегающая опасность изменить ради него ... всечеловечности. Национализм есть форма ... человеческого единства, которая не только соединяет, но и разъединяет. И национальное мессианство слишком легко переходит в национальную исключительность». – С. Булгаков.

3. «Нація об'єднує живих, померлих та ненароджених». – Т. Шевченко.

10. Питання для самоконтролю

1. Що таке національна економіка як явище соціально-економічної реальності?
2. Що є предметом дослідження національної економіки як галузі знань?
3. Перерахуйте основні економічні науки, з якими національна економіка має тісні взаємозв'язки.
4. Що таке тип національної економіки?

5. Перерахуйте основні складові економічної системи.
 6. У чому полягає суть теорії інститутів?
 7. Чому більшість сучасних економічних систем є змішаними?
 8. Яким чином визначаються кордони національної економіки?
 9. Охарактеризуйте основні цілі національної економіки.
 10. Які моделі цільової функції національної економіки Вам відомі?
 11. Які неекономічні фактори визначають специфіку розвитку національної економіки?
 12. Проаналізуйте критерії класифікації національних економік.
 13. Визначте загальне, особливе та одичне в національній економіці України.
 14. Охарактеризуйте середовище національної економіки.
 15. У чому полягає технологічна багатокладність національної економіки?
 16. Порівняйте джерела саморозвитку національної економіки.
 17. Яке місце займає Україна в системі типів історичного розвитку?
- У чому полягає унікальність національної економік

Тема 3. Теорія суспільного добробуту та соціально-ринкової економіки.

Концептуальні засади теорій суспільного добробуту. Суспільні витрати та суспільні вигоди.

Теорія розподілу доходів та його моделі. Первинний та вторинний розподіл доходів. Теорія трансфертних платежів. Сутність та критерії соціальної справедливості.

Проблема жебрацтва та базові права в демократичному суспільстві.

Соціально-ринкова економіка, сутність, умови, чинники, засоби забезпечення. Розподіл доходів на засадах граничної продуктивності кожного чинника виробництва в умовах конкурентного порядку для досягнення максимальних ринкових результатів. Соціальні норми і нормативи. Показники соціального розвитку національної економіки.

Активність держави у сфері суспільної безпеки, совіти, охорони здоров'я, соціальний захист верств населення, що самі не можуть збільшити свої доходи, екологія.

Особливості моделі соціальної економіки для України: матеріально-технічні, екологічні і соціальні чинники формування соціально-ринкового господарства.

Рівень життя населення: індикатори стану та методологія їх визначення. Індекс людського розвитку.

Формування трудових відносин у національній економіці України.

Соціальна структура суспільства та характер трудових відносин. Оплата праці та тенденції зайнятості.

Система соціального партнерства.

План семінару

1. Теорія суспільного добробуту
2. Соціально-ринкова економіка

3. Риси соціальної політики

Контрольні завдання

1. Чи можливо розглядати систему соціальних гарантій в економіці радянського типу як особливу модель держави суспільного добробуту.
2. Що заважає в Україні здійснювати ефективну соціальну політику.
3. У чому полягає соціальна відповідальність бізнесу.
4. Як науково-технічний прогрес впливає на рівень заробітної плати?
5. Чи згодні ви з твердженням, що люди працюють тільки за гроші?
6. Яким, на вашу думку, повинен бути ступінь нерівності доходів у людей з різними здібностями і потребами?
7. За якими критеріями визначаються заробітки:
 - а) видатних співаків, акторів кіно, артистів естради і т.д.;
 - б) депутата Верховної Ради;
 - в) науковців і винахідників.
8. Які особливості формування доходів у перехідній економіці?
9. За допомогою якої графічної моделі можна наочно проілюструвати ступінь нерівності в розподілі доходів?
10. Назвіть і визначте відомі вам теорій заробітної плати.
11. Чому існує зв'язок між продуктивністю праці і рівнем заробітної плати?
12. Проаналізуйте основні напрямки поліпшення заробітної платні.
13. Як співвідносяться «рівень життя» і «якість життя»? Якими показниками вони вимірюються?
14. Визначте основні точки зору на поняття бідності. У чому полягає закон Енгеля?
15. Що входить до системи соціального захисту населення?
16. Назвіть особливості державного регулювання ринку праці в умовах транзитивної економіки.
17. Що відрізняє континентальну модель соціального ринкового господарства:

- а) достатньо великий обсяг перерозподілу ВВП через бюджет (близько 50%);
- б) формування значних фондів страхування за рахунок працедавців;
- в) прагнення до розвитку системи соціального партнерства;
- г) спрямованість на підтримку високого рівня зайнятості працездатного населення;
- д) правильна відповідь у пунктах а), б), в), г).

18. Що таке соціальні амортизатори? Яку роль вони відіграють в економіці?

19. Які державні органи влади і управління займаються реалізацією соціальної політики в сучасному українському суспільстві?

20. Назвіть основні напрями державної соціальної політики України на сучасному етапі.

21. Що характеризує роль держави в системі соціального партнерства:

- а) встановлює порогові значення найважливіших соціальних стандартів;
- б) визначає структуру (склад обов'язкових положень), умови і порядок укладання угод між профспілками і працедавцями;
- в) здійснює контроль за дотриманням учасниками угод прийнятих на себе зобов'язань;
- г) ініціює і стимулює процеси розвитку соціального партнерства;
- д) правильна відповідь у пунктах а), б), в), г).

22. На основі статистичного та аналітичного матеріалу зробіть оцінку екологічної ситуації в Україні і в окремих регіонах в сучасний період.

23. Які дві функції виконує розподіл доходів:

- а) організаційну;
- б) економічну;
- в) патерналістську;
- г) соціальну.

24. Механізму розподілу доходів в ринковій економіці не властиві такі два принципи:

- а) зрівняльний (егалітарний);

- б) ринковий;
 - в) за нагромадженим майном;
 - г) привілейований.
25. Залежно від форм розрізняють розподіл:
- а) функціональний;
 - б) індивідуальний (особистий);
 - в) виробничий;
 - г) вартісний.
26. Дохід як економічна категорія – це:
- а) заробітна плата, яку отримав робітник за певний період;
 - б) гроші як засіб нагромадження;
 - в) обсяг грошових надходжень за певний період;
 - г) вироблені товари за певний період.
27. Залежно від суб'єктів економічних відносин доходи поділяються на доходи:
- а) населення;
 - б) підприємства;
 - в) держави;
 - г) суспільства (національний дохід).
28. Що не належить до факторних доходів?
- а) заробітна плата;
 - б) пенсія;
 - в) прибуток;
 - г) рента.
29. Основними показниками доходів населення є:
- а) номінальний (нарахований) дохід;
 - б) валовий дохід;
 - в) дохід, що залишається в розпорядженні (чистий дохід);
 - г) реальний дохід.
30. Коефіцієнт Джині характеризує:

- а) залежність між кількістю членів сім'ї та загальним рівнем їх доходів;
- б) ступінь нерівності розподілу суспільних доходів;
- в) вартість набору товарів і послуг, розрахована за нормами і нормативами споживання, для забезпеченості населення першочерговими засобами;

31. Законодавчо встановлена мінімальна заробітна платня – це:

- а) рекомендована нижня межа індивідуального доходу;
- б) розмір прожитого мінімуму;
- в) нижня межа заробітної плати за просту, некваліфіковану працю;
- г) вартість основних продуктів споживання за певний період.

32. Як називається сумарний дохід, що отримують власники факторів виробництва за рік:

- а) валовий національний дохід;
- б) валовий внутрішній дохід;
- в) дохід, що залишається в розпорядженні;
- г) особисті доходи громадян.

33. Як би ви назвали грошові виплати, передачу товарів та послуг населенню або бізнесовим структурам в односторонньому порядку (а не в обмін на гроші чи товари):

- а) трансакції;
- б) трансферти;
- в) зовнішні ефекти;
- г) не можу згадати, але ці виплати мають іншу назву.

34. Припустимо, що уряд вирішив надати грошову допомогу в розмірі 1 тис. грн. кожному громадянину. Наслідком такого рішення буде:

- а) більш рівномірний розподіл доходів;
- б) зростання інфляції;
- в) збільшення реального ВВП;
- г) збільшення номінального ВВП;

35. Реальні споживчі доходи громадян зросли у два рази. Це свідчить про те, що:

- а) громадяни отримали у два рази більше грошей;
- б) громадяни збільшили у два рази обсяги своїх споживчих витрат;
- в) кількість споживчих благ і отримана корисність від цього для громадян зросла у два рази;
- г) набір благ, спожитих громадянами, і їх ціни залишилися незмінними, але зросла у два рази корисність у наслідок зростання номінального доходу.

36. Що станеться, якщо уряд збільшить заробітну плату міліціонерам?

- а) міліціонери будуть працювати більш ефективно;
- б) нічого не станеться;
- в) на ринку зросте рівень цін;
- г) збільшиться кількість міліціонерів.

37. Якщо фірми будуть виплачувати усі прибутки своїм акціонерам у вигляді дивідендів, то в національних рахунках зросте показник:

- а) ВВП;
- б) чистих інвестицій;
- в) амортизації;
- г) особистих доходів.

Задача. Побудувати криву Лоренца та розрахуйте коефіцієнт Джині за наступними даними:

| Групи населення | 1 | 2 | 3 | 4 | 5 |
|------------------------------------|----|----|----|----|----|
| Доходи населення (в млрд. грн.) | 15 | 35 | 40 | 50 | 60 |
| процент населення | | | | | |
| Процент доходів | | | | | |
| Процент доходів | | | | | |

38. Зміну в рівні реальної зарплати можна визначити шляхом порівняння номінальної зарплати з динамікою одного з наступних показників:

- а) норми прибутку;

- б) рівня цін товарів та послуг;
 - в) ставки оподаткування;
 - г) тривалості робочого тижня.
39. Коефіцієнт Джині зріс з 0,22 у 1991 р. до 0,40 у 1997 р. Це означає, що:
- а) середньо подушні реальні доходи зменшились;
 - б) диференціація доходів посилилась;
 - в) частка сімей, чий дохід нижче прожиткового мінімуму зменшилась.
40. Які цілі переслідує політика доходів у країнах з розвинутою ринковою економікою?
- а) покриття дефіциту бюджету;
 - б) протидія інфляції;
 - в) підвищення конкурентоспроможності вітчизняних товарів;
 - г) пом'якшення нерівності доходів.
41. Номінальна зарплата у 1992 р. збільшилась в 11 разів, а роздрібні ціни і тарифи на послуги у 26 разів. Як змінилась реальна заробітна платня?
42. Якщо при рості номінальної зарплати реальна зарплата скорочується, то:
- а) рівень життя домогосподарств залишається незмінним;
 - б) знизиться рівень цін у народному господарстві;
 - в) підвищиться рівень життя домогосподарств;
 - г) рівень життя домогосподарств знижується.
43. Якщо реальна зарплата збільшується скоріше, ніж номінальна, то:
- а) рівень життя домогосподарств підвищується;
 - б) у відсотковому виразі рівень цін підвищується скоріше ніж зарплата;
 - в) Рівень життя домогосподарств знижується;
 - г) рівень цін залишається незмінним.

44. Побудуйте криву Лоренца для цих домогосподарств.

| Група сімей | 1-е 20% | 2-е 20% | 3-і 20% | 4-і 20% | 5-і 20% |
|---------------------------------|---------|---------|---------|---------|---------|
| Частка групи у сукупному доході | 4.6% | 10.8% | 16.9% | 24% | 43.7% |

Які заходи держави у галузі соціальної політики мали б наблизити криву Лоренца до лінії абсолютної рівноваги? До миття абсолютної нерівноваги?

45. Коефіцієнт Джині зріс з 0,22 у 1991 р. до 0,40 у 1997 р. Це означає, що:

- а) середньо подушні реальні доходи зменшились;
- б) диференціація доходів посилилась;
- в) частка сімей, чий дохід нижче прожиткового мінімуму зменшилась.

46. Відомі наступні дані про доходи населення до десяти рівних за чисельністю груп. Накресліть криву Лоренца, покажіть ступень диференціації доходів:

| Група населення | 1 | 2 | 3 | 4 | 5 | 6 | 7 | 8 | 9 | 10 |
|-------------------|----|----|----|----|----|----|----|----|----|----|
| Доля населення, % | 10 | 10 | 10 | 10 | 10 | 10 | 10 | 10 | 10 | 10 |
| Доля доходу, % | 2 | 3 | 6 | 7 | 7 | 8 | 8 | 9 | 20 | 30 |

Поясніть, які чинники можуть визвати зміщення кривої Лоренца.

47. Які категорії населення більш за все мають потребу в державній політиці у період інфляції?

- а) особи з фіксованими доходами;

б) особи, у яких номінальні доходи ростуть повільніше, ніж підвищення рівня цін;

в) одержувачі трансфертів.

48. Як взаємопов'язані наступні економічні явища з проведенням політики доходів населення?

а) рівень добробуту суспільства;

б) рівень добробуту окремих верств суспільства;

в) попит праці;

г) ріст дитячої та жіночої зайнятості;

д) ефективність праці;

е) стимули праці.

Задача. Таблиця демонструє розподіл доходів у кожній з двох гіпотетичних економік.

а) заповніть таблицю 3.2, розрахувавши кумулятивний розподіл доходу для кожної країни. Впишіть ваші відповіді у відповідні стовпці.

б) Нанесіть на графік криву Лоренца для кожної країни. По вертикальній осі порахуйте «процент сукупного доходу», а по горизонтальній – «процент сімей».

в) Країна А має (більше/менше) _____ рівне розподілення доходу, тому що 80% сімей контролюють _____ процентів доходу.

г) Абсолютне рівняння доходу представлене в країні _____, і це показано (лінійною/нелінійною) _____ кривою Лоренца, ділящою кут між вертикальною і горизонтальною осями навпіл.

Таблиця 3.1

Розподілення доходу в країні А:

| | | | | | |
|----------------|----------|----------|----------|-------------|---------|
| Процент Сімей | Нижчі 20 | Другі 20 | Треті 20 | Четверті 20 | Вищі 20 |
| Процент Доходу | 1 | 4 | 5 | 20 | 70 |

Розподілення доходу в країні Б:

| | | | | | |
|----------------|----------|----------|----------|-------------|---------|
| Процент Сімей | Нижчі 20 | Другі 20 | Треті 20 | Четверті 20 | Вищі 20 |
| Процент Доходу | 20 | 20 | 20 | 20 | 20 |

Таблиця 3.2

| | | | | | | |
|----------------|----------|----------|----------|----------|-------------|------|
| Процент Сімей | | Перші 20 | Другі 40 | Треті 60 | Четверті 80 | 100% |
| Процент Доходу | Країна А | | | | | |
| | Країна Б | | | | | |

Питання з відповідями «Так – Ні»

1. ____ Для певних домогосподарств бідність – тільки тимчасовий стан, тому що в майбутньому дохід підвищиться, а для інших бідність – постійне явище.
2. ____ Дискримінація в минулій освіті, занятості і отримання доступу до робочих місць – одна з причин того, що сьогодні в США існує бідність.
3. ____ Якщо домогосподарство відносно бідне, то воно не може дозволити собі основних предметів першої необхідності.
4. ____ Крива Лоренца для США показує, що існує нерівність доходів.

5. ____ Починаючи з 1929 р. доля праці в ВВП падала, тому що зростала сума витрачає мого капіталу.
6. ____ То, що зміна долі капіталу і праці прямо пропорціональні, означає, що коли доля праці в доході зростає, то й збільшується і доля капіталу, і навпаки.
7. ____ Коли капітал і праця взаємозамінні, крива ринкового попиту на працю, відносно більш еластична, ніж вона була б при недостатньої взаємозамінності.
8. ____ Введення прогресивного податку на всіх робить функціональне розподілення доходу більш рівномірним.
9. Дитина бідних батьків має мало шансів піднятися вверх по сходам соціально-економічної мобільності.
10. ____ В Україні не має загальноприйнятого стандарту равенства доходів, а також стандарту допустимого неравенства в суспільстві.
11. ____ Робочі місця, менш всього доступні жінкам і небілим, ті, які потребують професіонального навчання.
12. ____ Одна з форм дискримінації – відсутність доступу меншості к якісному навчанню.
13. ____ Практично всі економісти згодні що теорія порівняльної цінності підвищить як ринкову ефективність, так і рівність.
14. ____ Найбільш очевидними і важко усувасими джерелами дискримінації є забобони.
15. ____ Хоча дискримінація дорого обходиться як наймачам, так і тим, проти кого вона направлена, мало (якщо вони взагалі є) витрати, які стосуються суспільства у цілому.
16. ____ Якщо індивідуум впевнен, що о його основних потребах попiклюються, то його стимули до пошуку вигідної роботи знижаються.
17. ____ «Дырявое ведро Окуня» доказує, що можливо перерозподілення доходів і зменшення їх нерівності тільки в тому випадку, якщо ми готові прийняти зниження економічної ефективності.

18. ____ Програми соціального страхування в США забезпечують надання допомоги в основному молоді і незамужнім мітірям.
19. ____ Проблема системи соціального забезпечення полягає в тому, що вона сприяє появленню проблеми морального ризику.
20. ____ Система соціального забезпечення дуже схожа на систему приватного збереження.
21. ____ Навіть якщо система соціального забезпечення змогла би зменшити об'єм заощаджень в країні, це майже не відбилось б, якщо взагалі відбилось б, на рівні інвестиційних витрат.
22. ____ Найбільш спірним недоліком системи соціального забезпечення є то, що вона сприяє руйнуванню сімей.

Відкриті питання

- А) Коли економісти обговорюють розподілення доходу в країні, вони звертаються до питання (що/як/для кого)_____
- Б) Найбільш важлива в функціональному розподіленні доходу (зарплата/рента)_____, оскільки _____ фактор виробництва найбільш поширений.
- В) Коли капітал і труд легко замінні, то граничний продукт (падає/ не падає)_____ так само швидко, як в тому випадку, якщо б вони були б важко замінні, тому й підвищення пропозиції труда приводе до того, що й абсолютний, і відносний доходи (ростуть/падають) _____.
- Г) У світі протягом значного строку капітал ріс (бистріше/повільніше) _____, ніж труд, тому відношення капітал-труд (підвищувалось/зменшувалась)_____, і доля труда в загальному доході (підвищилася/зменшилася)_____.
- Д) Персональне розподілення доходу графічески представлено кривою_____, яка показує (абсолютне/відносне/кумулятивне)_____розподілення. Для України

крива показує, що дохід (розподіляється/не розподіляється) _____ рівномірно.

Е) Персональне розподілення доходу не включає _____ і _____, які не виключаються.

Ж) Рівень _____ доходу сім'ї в економіці означає, що одна половина сімей отримує дохід нижче цього рівня, а інша – вище.

З) Абсолютна бідність найбільш розповсюджена серед (білих/чорношкірих) _____ сімей і сімей де главою є _____.

І) Трьома визначальними факторами, впливаючими на економічний успіх є _____, _____ і _____.

Й) Основними джерелами відмінностей в економічному статусі між групами робочих є типи _____, які виконують члени кожної групи, і відмінності в _____, отриманої за однаковою працю.

К) Статистична дискримінація проявляється у тому, що наймач судить об індивідуумі на основі характеристик (індивідуума/групи) _____, і це може привести до (підвищення/зменшення) _____ інвестицій в освіту для тих, хто розглядає себе в числі дискримінуємих.

Л) Дискримінація на робочому місці часто полягає в оплаті праці робочих в (однаковою/різною) _____ ступеню за виконання однієї і тієї ж задачі.

М) Якщо б уявлення про порівняльну цінність стало законом, то ринок (зберіг би/ не зберіг би) _____ свою раціональну функцію і це гарантувало б виплату робочим зарплати, раненої їх MPR.

Н) Одною з найважливіших проблем програм державної допомоги є та, що _____ працювати зменшується, а це (є/ не є) _____ витратою ресурсів суспільства попусту.

О) Коли на початку 80-х президент Рейган в США вирішив скоротити податки і посилити вимоги і право користуватися велфером, он обирав між економічною _____ і _____. Він твердо вірив, що між ними існує компроміс.

П) програма _____ може заохочувати одного з батьків покинути сім'ю, так як вона представляє допомогу тільки батькам-одинакам, якщо вони мають маленьких дітей.

Р) Система соціального забезпечення (є/не є) _____ примусовою мірою збереження для робочих, тому що вони (получають/ можуть не отримати) _____ всі свої вкладення після уходу на пенсію.

С) Два головних недоліку системи соціального забезпечення – то, що вона скорочує суму _____ в економіці і заохочує індивідуумів _____ раніше, знижуючи тим самим загальну пропозицію робочої сили.

Т) Прогресивна податкова система (впливає/не впливає) _____ значно на розподілення доходу між домогосподарствами; але трансфертні платежі (впливають/ не впливають) _____ на розподілення і (підвищують/зменшують) _____ нерівність у рівні доходів у цій країні.

Ф) При існуючій системі податку і велфера соціальні допомоги (стимулюють/ не стимулюють) _____ пошук роботи, оскільки, коли індивідуум отримує дохід, деякі допомоги _____ на кожний зароботаний долар, а також тому, що індивідуум повинен уплатити _____ на зароботаний дохід.

Самостійна робота

Проаналізуйте і зробіть висновки з:

А) Наведеної схеми суперечностей між рівністю і ефективністю в ринковій економіці. Рис. 1.1.

Б) наукового міркування американського економіста П. Хейне: « Справді, люди, які мають яхти, багаті; люди, які риються на смітниках, бідні. Однак якщо будуть запроваджені нові правила, згідно з якими кожний володілець яхти буде щороку сплачувати податок 10 тис. дол. До спеціального фонду «помийників», і якщо кожний із «помийників» матиме право на отримання з цього фонду щорічної допомоги 2000дол., то, скоріш за все, станеться

таке: кількість володільців зареєстрованих яхт скоротиться, а кількість осіб, які називають себе «помійниками», дивовижно швидко зросте» (Хейне П. Экономический образ мышления, с. 397).

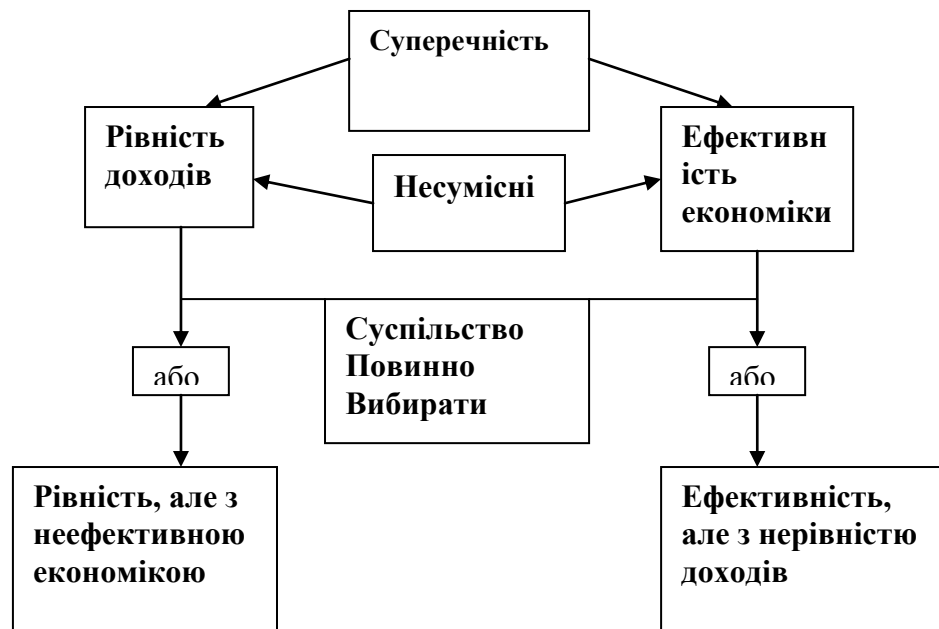


Рис. 1.1 Суперечність між рівністю і ефективністю в ринковій економіці

1. Зробіть статистичний аналіз щодо темпів зростання і галузевої диференціації заробітної плати в економіці України за даними табл. 1.1

Таблиця 1.1 Середньомісячна заробітна плата працівників в галузях економіки України.

| Галузі економіки | Роки | | | |
|-----------------------|-------------|-------------|-------------|-------------|
| | 1989 (крб.) | 1995 (грн.) | 2001 (грн.) | 2005 (грн.) |
| Економіка України | 219 | 73 | 311 | 806 |
| Промисловість | 251 | 89 | 419 | 967 |
| Сільське господарство | 209 | 38 | 151 | 437* |
| Лісове господарство | ... | 59 | 224 | 437** |
| Транспорт | 233 | 90 | 480 | 1057** |
| Будівництво | 266 | 103 | 375 | 894 |
| Зв'язок | 201 | 95 | 405 | 1087** |
| Торгівля | 169 | 62 | 289 | 713 |

- * Сільське господарство, мисливство та лісове господарство
 - ** Транспорт і Зв'язок
2. Використовуючи дані табл. 1.2, визначте, в якому році підвищувалась реальна заробітна плата (цифри умовні).
 3. Використовуючи дані табл. 1.3, побудуйте криву Лоренца для Японії та Бразилії.
 4. Ознайомтесь з Указом президента України « Про стратегію подолання бідності... » і законспектуйте в зошитах:
 - А) оцінку рівня та масштабів бідності населення України;
 - Б) етапи реалізації стратегії подолання бідності;
 - В) стратегічні напрямки подолання бідності.

Таблиця 1.2

Зміна рівня цін і заробітної платні

| Рік | Індекс цін, % | Зміна заробітної платні, % |
|------|---------------|----------------------------|
| 1981 | +10 | +20 |
| 1985 | -3 | 0 |
| 1991 | +5 | +6 |
| 2001 | +20 | +10 |
| 2005 | +6 | +5 |

Таблиця 1.3

Розподіл доходів населення

| Країна | Групи сімей за доходами | | | | |
|----------|-------------------------|-------|-------|----------|-------------------|
| | перша | друга | Третя | Четверта | П'ята(найбагатша) |
| Японія | 8,7 | 13,2 | 17,5 | 23,1 | 37,5 |
| Бразилія | 2,1 | 4,9 | 8,9 | 16,8 | 67,5 |

Індивідуальна робота

1. Ознайомтеся зі схемами:

а) Фонду життєвих засобів(Прусова Л. Г. Економіка. Тренінг – курс, с. 498)(рис 3.1)

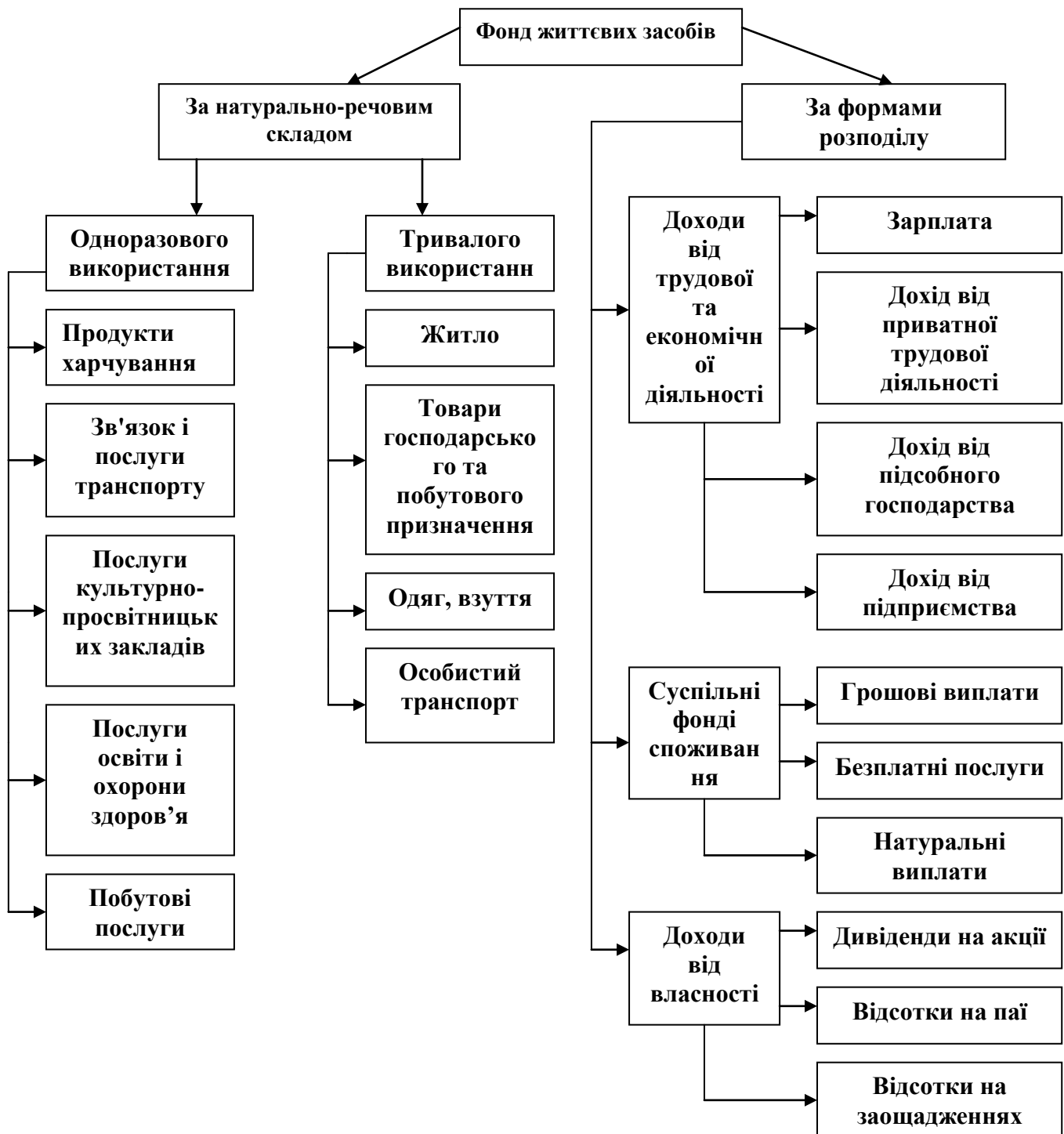


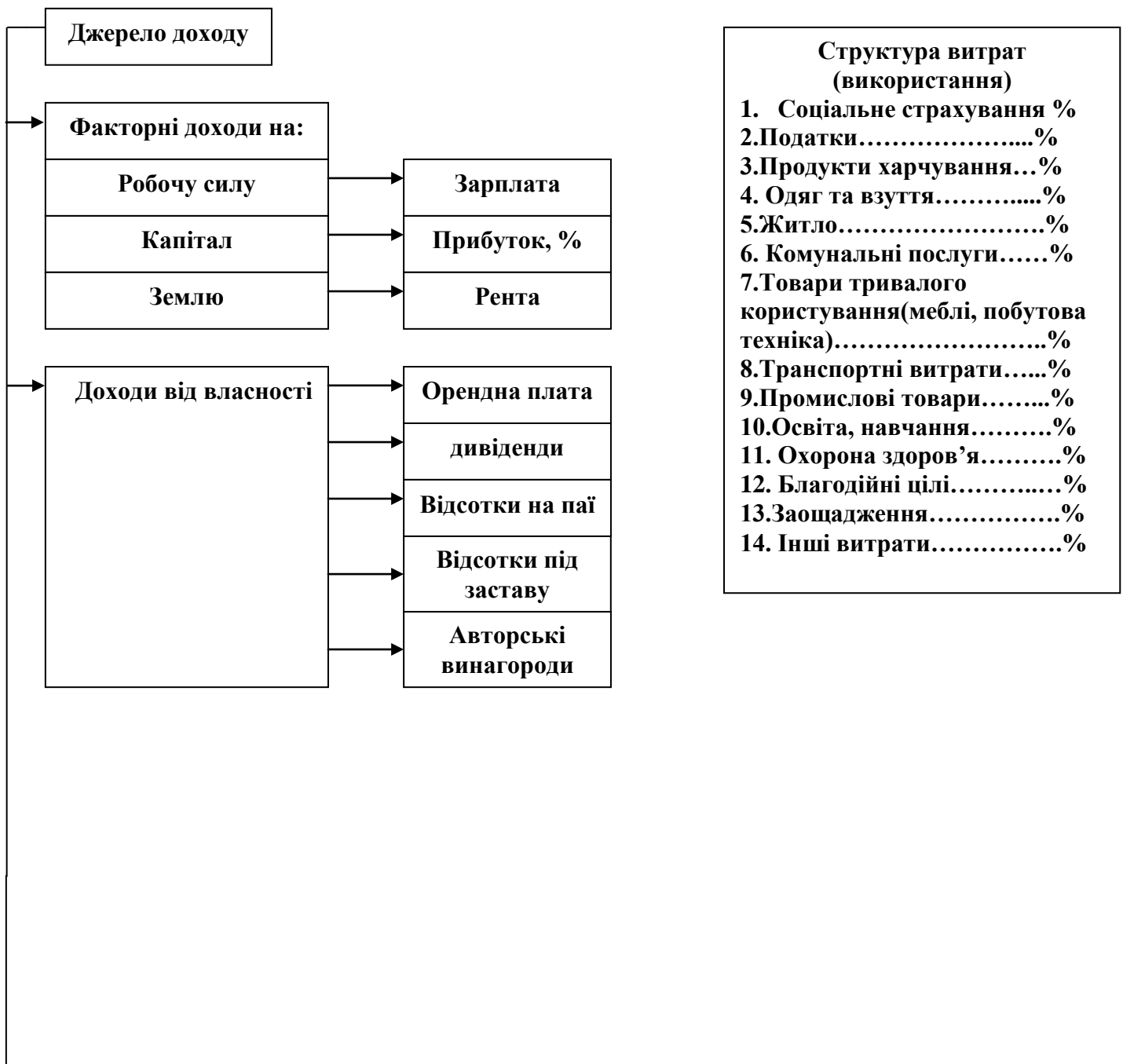
Рис 3.1 Структура фонду життєвих засобів

Б) показники доходу, рис. 3.2.



Рис. 3.2 Основні показники доходу

В) структура доходу (3.3). Поясніть ці схеми.



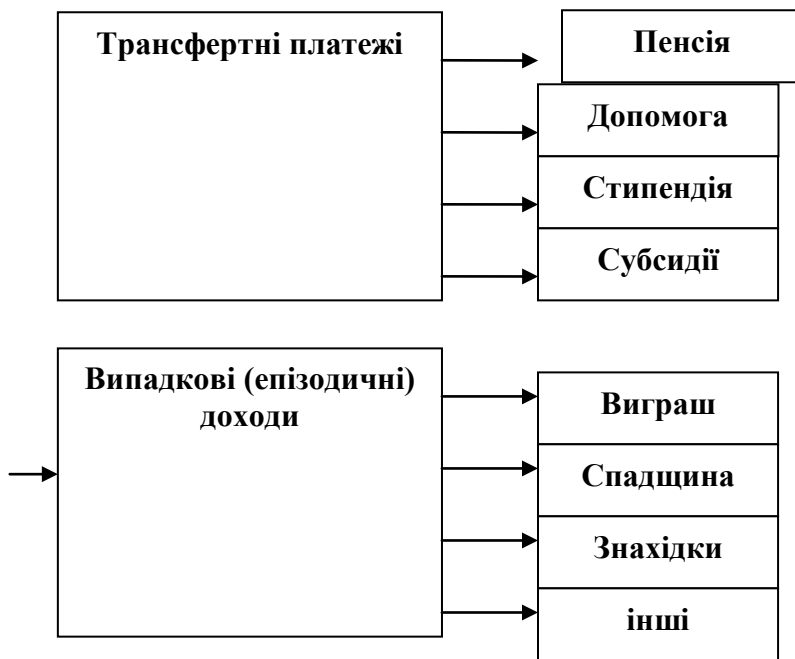


Рис. 3.3 Походження і форми доходів та їх використання

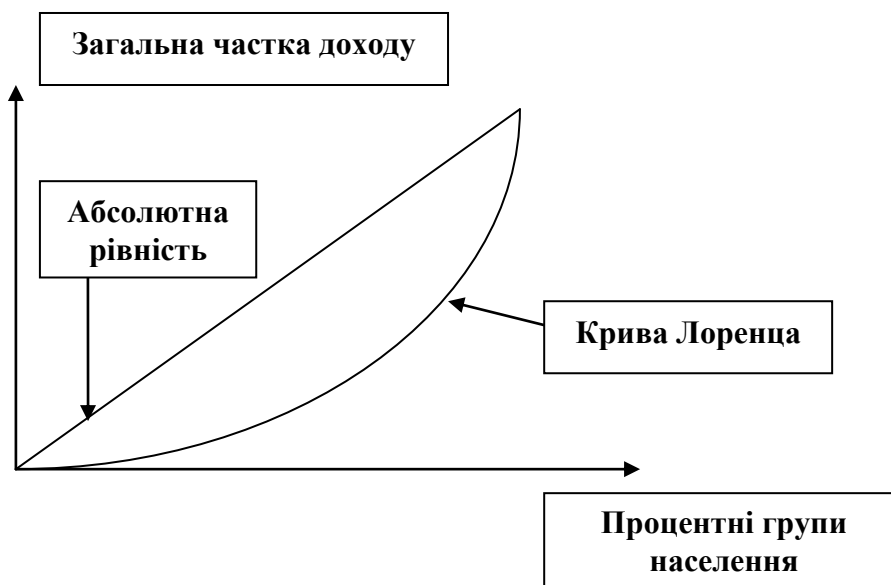


Рис. 3.5 Крива Лоренца.

2. Поставте питання до схеми 3.4 і дайте відповіді на них. Складіть структуру ваших особистих витрат.
3. Ознайомтеся з інформацією, наведеною на рис. 3.5. Поясніть, що означає вираз «лук Лоренца», дайте пояснення економічного змісту коефіцієнтів Джині.
4. Ознайомтеся зі схемою 3.6. Охарактеризуйте діалектику формування соціально-ринкового господарства в Україні.

Передумови СРГ, що вже існують

Основи СРГ, що слід формувати

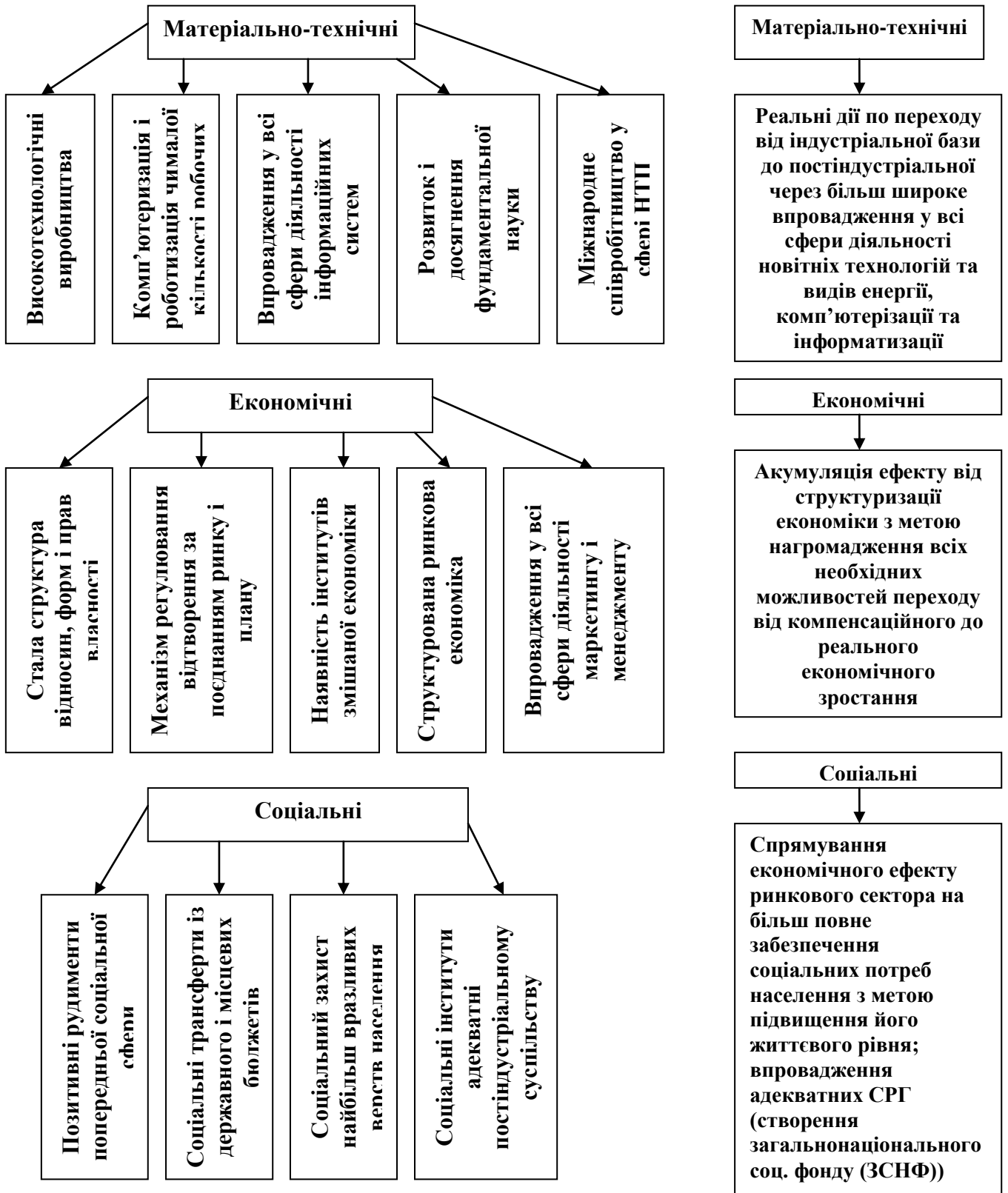


Рис. 3.6 Принципова структурно-логічна схема співставлення можливостей формування власної СРГ в Україні за взірцем скандинавської моделі

5. Розгляньте фактори, що визначають відмінності у доходах:
 1. Цінність виробленого продукту. Ті, що виробляють товар, на який є попит, заробляють більше.
 2. Різниця у здатності, талантах та вмінні.
 3. Освіта та інша спеціально професійна підготовка.
 4. Професійний досвід
 5. Відмінності щодо напруженості роботи. Деякі з нас працюють інтенсивніше або ж довше, ніж інші.
 6. Готовність взяти на себе ризик. Ризиковані заходи можуть принести винагороду прикладеним зусиллям, але можуть обернутися і великими втратами.
 7. Компенсуючі надбавки в заробітній платі. Існують види робіт, які є важчими, або не безпечнішими, або не приємнішими, ніж інші. Тоді пропонують певні матеріальні стимули, які заохочують людей виконувати ці роботи
 8. Успадковане багатство.
 9. Дискримінація. В результаті ворожої дії дохід може відрізнитися за ознаками расової, статевої, вікової або іншої відмінності.
 10. Удача

Визначте які з них, на Ваш погляд, найбільш суттєві? Чому?

Самооцінка

1. У чому заключаються методологічні особливості функціонування соціально орієнтованих систем?
2. Дайте пояснення, що таке «мета соціальна система».
3. Дайте пояснення, чому аналіз соціально-економічного стану національних економік необхідно розпочинати з аналізу соціально-економічного стану індивіда.

4. Розкрийте основні принципи системної парадигми при розгляді особливостей функціонування соціально-економічних об'єктів у період становлення соціально орієнтованої національної економіки.
5. У чому полягає особливість шведської моделі соціально-економічного розвитку?
6. Що стало об'єктивною основою швидкої соціалізації економіки європейських країн після Другої світової війни?
7. Розкрийте «принцип соціалу», який застосовувався в Німеччині.
8. У чому полягають особливості німецької системи соціального партнерства?
9. У чому полягають певні переваги соціалізації німецької економіки?
10. Щ сприяє реалізації ринкової стратегії розвитку національної економіки?
11. Розкрийте суть моделі «Пастка розвитку» Р. Чамберса.

Оцініть, чи вірно:

- 1) Рівень доходів визнає структуру споживчих витрат.
- 2) Склад споживчої корзини впливає на споживання домогосподарств.
- 3) Зниження індексу споживчих цін обов'язково веде до росту рівня життя населення.
- 4) Деякі економісти вважають, що дискримінація зникає без втручання держави, тому що:
 - А) При відмові в наймі висококваліфікованих спеціалістів із-за особистої упередженості виробник втрачає прибуток;
 - Б) Групи меншин засмуться і покинуть ринок труда;
 - В) Громадська думка змінюється в напрямку повного злиття всіх груп населення в єдине монолітне суспільство;
 - Г) Ті, проти кого направлена дискримінація, дуже часто не купують продукцію, що випускається виробниками.
- 5) Крива Лоренца показує персональне розподілення доходу в економіці. Які застереження слід зробити для персонального розподілення доходу?

Якщо не зробити ці застереження, як буде сприйнята інтерпретація цих даних? Як податки впливають на це розподілення? Поясніть відповідь.

Т.4. Характеристика економічного потенціалу

Сутність та види економічного потенціалу. Класифікація за видами ресурсів, сферою діяльності та напрямками використання.

Природно-ресурсний, виробничо-технологічний, трудовий, науково-технічний, внутрішньо економічний та експортний потенціал. Особливості використання інтелектуального потенціалу. Ефективність використання потенціалу.

План семінару

1. Загальна характеристика економічного потенціалу та його структура
2. Виробничо-технологічний потенціал національної економіки
3. Природно-ресурсний потенціал: сутність та його стан
4. Трудовий потенціал національної економіки України
5. Науково-технічний потенціал та його складові

Практикум

4.1.1. Економічний потенціал - це:

- a. маса вироблених у країні протягом року предметів споживання та наданих населенню послуг;
- b. величина накопичених в країні матеріальних і нематеріальних цінностей, створених для виробництва і споживання;
- c. здатність суспільства виробляти товари і послуги та забезпечувати розширене відтворення з метою задоволення потреб населення, поліпшення якості життя її громадян.

4.1.2. Національне багатство - це:

- a. величина накопичених в країні матеріальних і нематеріальних цінностей, створених для виробництва і споживання;

- b. здатність суспільства виробляти товари і послуги та забезпечувати розширене відтворення з метою задоволення потреб населення, поліпшення якості життя її громадян;
- c. сукупна вартість товарів та послуг, які вироблені галуззю, групою виробників або економікою в цілому.

4.1.3. Сума природжених здібностей, загальної і спеціальної освіти, придбаного професійного досвіду, знань, творчого потенціалу, морально-психологічного і фізичного здоров'я, що забезпечують можливість приносити дохід - це: .

- a. підприємницька здібність;
- b. людський капітал;
- c. здібність до праці.

4.1.4. Природні ресурси - це:

- a. сукупність природних ресурсів і природних умов, які знаходяться в певних географічних межах, що забезпечують задоволення економічних, екологічних, соціальних, культурно-оздоровчих та естетичних потреб людини і суспільства;
- b. все те, що людина використовує для забезпечення свого існування;
- c. всі ті елементи, властивості або результати функціонування природних систем, які використовуються або можуть бути використані в майбутньому для одержання сировини, палива, енергії, продовольства тощо;
- d. всі відповіді правильні.

4.1.5. Природні умови - це:

- a. все те, що людина використовує для забезпечення свого існування;
- b. тіла й сили природи, які мають істотне значення для життя і діяльності суспільства, але не беруть безпосередньої участі у виробничій і невиробничій діяльності людей;
- c. величина накопичених в країні матеріальних і нематеріальних цінностей, створених для виробництва і споживання.

4.1.6. На які ресурси поділяється природно-ресурсний потенціал країни?

Назвіть ще чотири:

- a. земельні;
- b. мінерально-сировинні;
- c. _____;
- d. _____;
- e. _____;
- f. _____.

4.1.7. Природний приріст населення - це:

- a. різниця між кількістю народжених та тих, хто помер у певний період часу;
- b. різниця між кількістю тих, хто прибув до країни, та тих, хто вибув з неї в певний період часу;
- c. сума кількості померлих та тих, хто вибув з країни за певний період часу.

4.1.8. Спроможність галузей господарства країни виробляти товари та послуги для населення та виробництва називають:

- a. виробничим потенціалом;
- b. природно-ресурсним потенціалом;
- c. інвестиційним потенціалом.

4.1.9. Науково-технічне співробітництво здійснюється у формах:

- a. матеріальній;
- b. нематеріальній;
- c. менеджменту;
- d. маркетингу;
- e. _____.

4.1.10. До основних проблем водних ресурсів належать:

- a. незбалансована господарська діяльність;
- b. структурна незбалансованість між накопиченням відходів виробництва та їх переробкою;

- c. незбалансованість обсягів водних ресурсів і виробництва, що призводить до їх нераціонального використання;
- d. нестача інвестиційних коштів для оновлення основного капіталу водозабезпечуючого та водоочисного призначення;
- e. _____.

4.2.11. Пропозиція робочої сили на ринку праці в минулому році становила 7 млн. чол., у поточному році вона становить 3 млн. чол. Службою зайнятості було влаштовано на роботу в минулому році 4 млн. чол., у поточному - 2 млн. чол. Із числа незайнятих громадян у минулому році первинне навчання проходили 1,2 млн. чол., перепідготовкою було охоплено 1,9 млн. чол., підвищенням кваліфікації - 2,5 млн. чол.

У поточному році первинним навчанням, перепідготовкою та підвищенням кваліфікації охоплено відповідно: 0,5 млн. чол., 0,7 млн. чол., 1,3 млн. чол.

Визначити:

- 1.Ефективність роботи служби зайнятості в минулому та поточному роках.
- 2.Чисельність незайнятих громадян, охоплених професійною підготовкою в минулому й поточному роках.
- 3.Динаміку масштабів професійної підготовки.
- 4.Структурні зміни в професійній підготовці за її формами.
- 5.Частку охоплених професійною підготовкою в загальній чисельності незайнятих у минулому й поточному роках.

4.2.12. У попередній період чисельність зайнятих на ринку праці становила 15 млн. чол., продуктивність праці дорівнювала 10 тис грн. на одну особу.

У розрахунковий період чисельність зайнятих становитиме 17 млн. чол., а продуктивність праці досягне 11 тис. грн. на одну особу.

Обчислити вартісний приріст ВВП загальний і окремо за рахунок зміни продуктивності праці та чисельності зайнятих.

4.2.13. Визначити зміну валової продукції промисловості під впливом зміни чисельності працівників та продуктивності праці. Відомо, що чисельність працівників у базовому році становила 6 млн. чол., у розрахунковому році вона зростає на 2 %; продуктивність праці в базовому році досягала 15 тис. грн., а в розрахунковому році вона зростає на 7 %.

Контрольні питання

1. Сформулюйте основні принципи визначення національного багатства в традиційному і розширеному розумінні.
2. Чим характерний процес накопичення національного багатства в Україні на початку XXI ст.?
3. Дайте визначення природно-ресурсного потенціалу та розкрийте його класифікацію.
4. Назвіть основні характеристики демографічного потенціалу України.
5. Вкажіть на регіональні відмінності основних показників відтворення населення.
6. Які чинники визначають рівень працересурсного потенціалу регіону?
7. Дайте характеристику типам регіональних ринків праці України.
8. Назвіть сфери діяльності людини, в яких поступ НТП є більш значимим.
9. Дайте оцінку рівня розвитку матеріальної бази організацій, які виконують наукові та науково-технічні розробки в регіонах України.
10. Визначте особливості розвитку інноваційної діяльності в Україні на сучасному етапі її розвитку.
11. У чому полягає сутність економічного потенціалу національної економіки та яка його структура?

12. Які показники застосовуються для оцінювання рівня економічного потенціалу?
13. У чому полягає проблема ефективності використання економічного потенціалу національної економіки?
14. Охарактеризуйте особливості виробничо-технологічного потенціалу України.
15. Спробуйте порівняти природно-ресурсний потенціал України з іншими країнами.
16. Дайте визначення трудового потенціалу національної економіки та визначте його особливості в Україні.
17. У чому полягає важливість науково-технічного потенціалу та його використання для умов сучасного розвитку людства?

Завдання до самостійної роботи

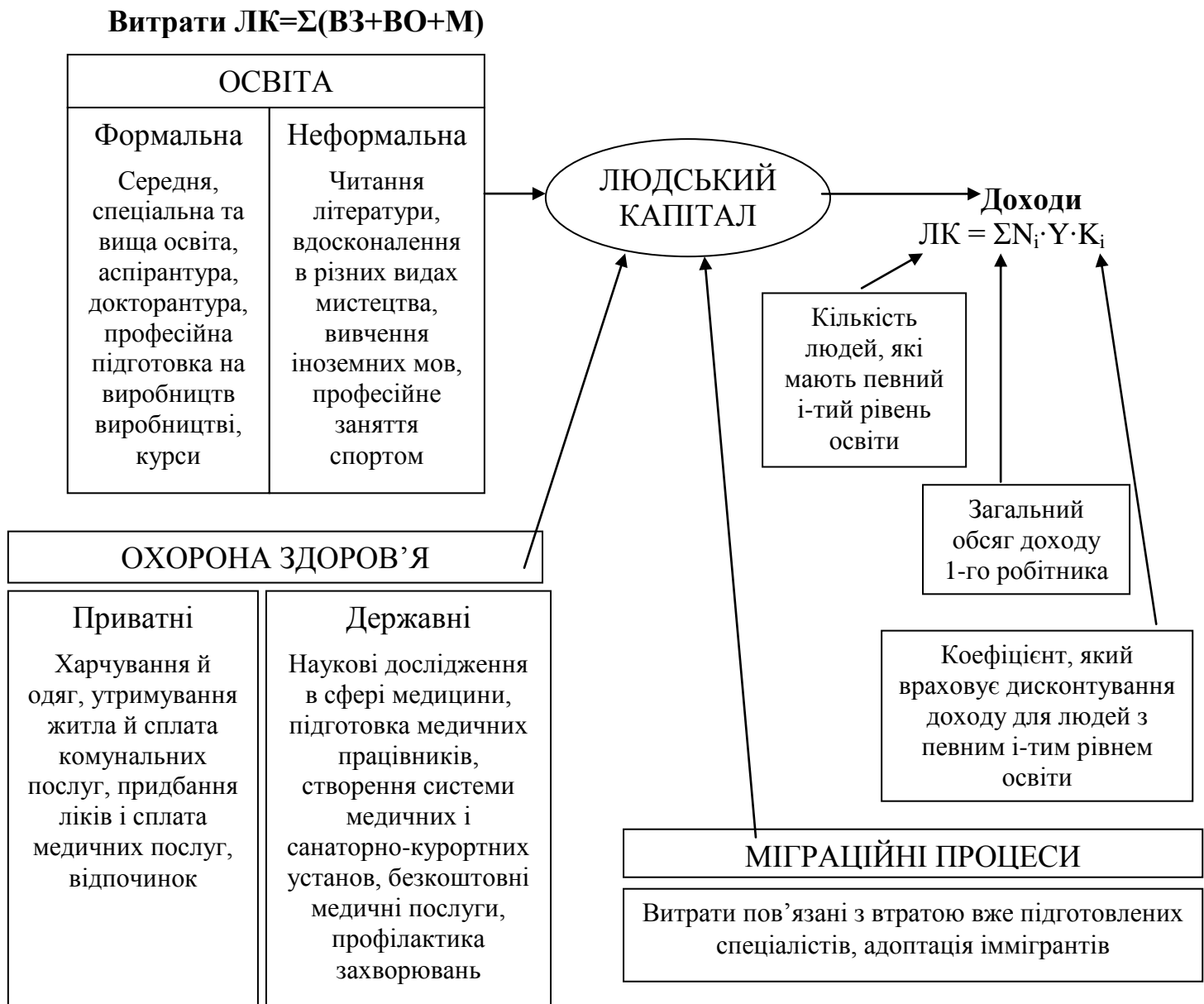
1. Розгляньте чинники розвитку підприємницького потенціалу, визначте які з них є найбільш важливими на сучасному етапі. Аргументуйте свій вибір.

Класифікація перешкод для розвитку підприємництва в Україні

| Складові частини ПС | Характеристика перешкод |
|---------------------|--|
| Загальнополітичні | <ul style="list-style-type: none"> - переважання негативного ставлення суспільства до підприємництва; - брак дійового механізму державної підтримки бізнесу; - політична нестабільність; - проблеми лобіювання підприємницьких інтересів |
| Загальноекономічні | <ul style="list-style-type: none"> - загальна макроекономічна нестабільність; - продовження спаду виробництва (економічна криза); - деформоване ціноутворення; - інфляційні процеси; - платіжна криза; - низькі темпи та помилки в процесі |

| | |
|--------------------------|--|
| | <p>приватизації;</p> <ul style="list-style-type: none"> - обмеженість внутрішнього попиту та криза збуту, створена браком фінансових ресурсів у підприємств та зниження реальних доходів населення; - низька інвестиційна активність, гальмування надходження грошових коштів з фінансового в реальний сектор економіки; - обтяжливе оподаткування. |
| Загально-правові | <ul style="list-style-type: none"> - брак належного нормативно-правового забезпечення розвитку підприємництва; - неоднозначність і суперечливість нормативно-правової бази; - адміністративні бар'єри щодо реєстрації ліцензування та ін. |
| Організаційно-структурні | <ul style="list-style-type: none"> - слабо розвинута ринкова інфраструктура; - слабкі зв'язки з міжнародними економічними структурами; - інертність (недостатня гнучкість) організаційних структур; - прояви монополізму; - недобросовісна конкуренція; - функціонування тіньового сектору |
| Соціально-психологічні | <ul style="list-style-type: none"> - філософія «утриманства»; - інерційність господарського мислення; - брак досвіду управління та культури ринкових відносин |
| Функціональні | <ul style="list-style-type: none"> - недосконалість системи обліку та статистичної звітності; - брак повної та достовірної інформації про стан ринку; - низький рівень консультаційних послуг та спеціалізованих програм підприємців |

2. Розгляньте запропонований алгоритм (схема 4.1.)



Коефіцієнт ефективності використання людського капіталу:

$$M_{лк} = \frac{\sum_{i=1}^n N_i \cdot Y \cdot K_i}{\sum_{i=1}^n (BЗ + ВО + М)}$$

Схема 4.1. – Аналіз людського капіталу з точки зору ефективності його використання.

Індивідуальна робота

1. Економічна загадка. Хто найбагатший?

На вашу думку, яка з наступних є країною найвищого доходу.

Держава А

| | |
|------------------|---|
| Історія | Біля 500 років |
| Населення | 154 млн. чол. |
| Корисні копалини | Хром, залізо, титан, нікель, алмази, золото, кам'яне вугілля, олово, боксити та ін. |
| Запаси нафти | 2,3 млрд. барелів |
| Родюча земля | Більше 12 млн. кв. миль |

Держава В

| | |
|------------------|------------------|
| Історія | Біля 2 700 років |
| Населення | 124 млн. чол. |
| Корисні копалини | Незначні |
| Запаси нафти | 26 млн. барелів |
| Родюча земля | 19 000 кв. миль |

Держава С

| | |
|------------------|---|
| Історія | Біля 1 200 років |
| Населення | 148 млн. чол. |
| Корисні копалини | Кам'яне вугілля, боксити, хром, мідь, золото, нікель, цинк, уран та ін. |
| Запаси нафти | 60 млрд. барелів |
| Родюча земля | 670 000 кв. миль |

2. Дайте відповідь, хто має вище ВВП на одну особу?

Держава А Бразилія \$374

Держава В Японія \$2929

Держава С Росія \$716 (орієнтовно)

Як можна пояснити такий стан речей?

3. Інститутами економіки промисловості НАН України було проведено експертне опитування фахівців України із проблем управління праці та соціальної політики. Його результати на схемах 4.2. та 4.3.

Визначить пріоритетні напрямки розвитку трудового потенціалу.

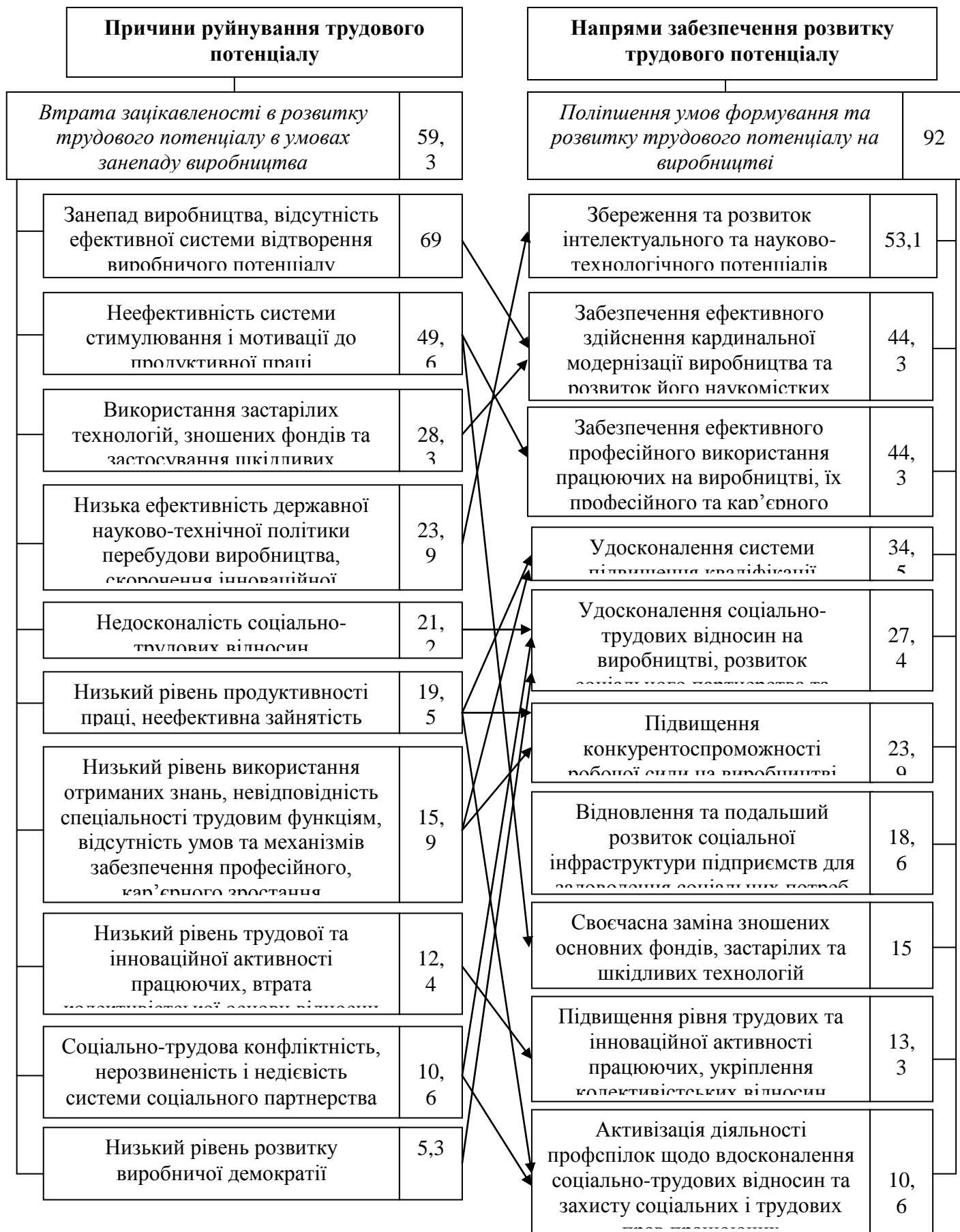


Схема 4.2. – Ієрархічна система поліпшення умов формування та розвитку трудового потенціалу на виробництві, % до загальної кількості експертів



Схема 4.3. – Ієрархична система напрямів орієнтації підприємницької сфери на становлення корпоративної культури, соціального партнерства та забезпечення якості трудового життя, % до загальної кількості експертів

4.

- A. Чи хотіли б ви мати рахунок в банку чи володіти фермою, яка експропріює заощадження чи землю через кожні кілька років?
- B. Які стимули сприяють розвитку фізичного капіталу?
- C. Які мотивації розвитку людського капіталу може надати держава?
- D. Які стимули заохочуватимуть людей заощаджувати чи інвестувати?
- E. Яким чином інфраструктура ідентична інвестиції?

На які чинники економічного потенціалу вказують розглянені ситуації?

Громадянин світу

Випишіть в словник терміни, які використовуються при вивченні цієї теми, використовуючи підручники та літературу, поясніть їх значення, зробіть переклад на російську та англійську мови. Вкажіть джерело.

Цитата

Дайте трактування наступного вислову:

«Важливість природних ресурсів стосовно економічного розвитку часто переоцінюється». Петренко І.В.

Тема 5. Інституційні чинники розвитку національної економіки.

План семінару

1. Поняття інституційного середовища.
2. Системний характер інституційного середовища.
3. Чинники інституційного середовища. Взаємозв'язок зовнішньої та внутрішньої інституційної системи країни.

Практикум

Провести анкетування аудиторії за наступною методою:

1. Оцінка ментальних рис українців.
2. Знайти близькі до національної поведінки прислів'я.

Приклади:

1. Риск – благородное дело.
2. Вечер покажет, каков был день.
3. Семеро одну соломинку поднимают.
4. Умом туп, да кошель туг.
5. Пес космат – ему тепло, мужик богат – ему добро.
6. Сила и слава богатству послушны.
7. Ехать наживать, а пришлось и свое проживать.
8. Делать как-нибудь, так и выходит как-нибудь.
9. Без денег и разума нет.

10. Так врет, что с души прет.
11. Врал бы, да меру знал бы.
12. Работа не волк, в лес не убежит.
13. Семеро одного не ждут.
14. Не съем, так понадкусую.
15. Ломать, не строить.
16. Сто бед один ответ.
17. Сам не гам и другому не дам.
18. Под лежащий камень и вода не течет.
19. Волка боишься в лес не ходишь.
20. Что посеешь, то и пожнешь.
21. Семь раз отмерь, один раз отрежь.
22. Не плюй в колодезь, пить придется.

Критерій оцінювання прислів'їв, що найбільше характеризують ментальність українського народу:

- 1) 2 – дуже характерно для українців.
- 2) 1 – характерно в якійсь мірі.
- 3) 0 – для українців не підходить.

Завдання: На підставі результатів опитування напишіть звіт з індивідуальної роботи. Як ви оцінюєте вплив цих ментальних рис на розвиток та модернізацію національної економіки.

Контрольні завдання

1. Чи завжди наявність регулярності в поведінці означає існування інституту?
2. Чи правда що будь-який інститут створює розподільчий ефект?
3. Чим формальні правила відрізняються від неформальних?

4. Як можуть співвідноситися між собою формальні і неформальні правила в статистиці і в динаміці?
5. Яка логіка дії механізму примусу правила до використання?
6. Що включається до складу інституціонального середовища?
7. Що являє собою інституціональна угода?
8. Які типи правил відносяться з економічної точки зору до конституційних правил?
9. Що таке права ?
10. Як співвідносяться правила і права?
11. Що таке права власності?
12. Яка основна функція специфікації прав власності?
13. Чи правда, що винятковість прав власності можлива тоді, коли суб'єктом є індивід?
14. Як, за допомогою яких дослідних процедур можна виділити серед різних спостережуваних регулярністю в поведінці людей ті, які зумовлені існуванням інститутів?
15. Являються чи інститути суспільними благами? Якщо є, в чому для них полягає загальний ефект недовиробництва суспільних благ?
16. Чи завжди держава зацікавлена в чіткій специфікації прав власності?
17. У чому полягають відмінності між явними і неявними інституційними угодами?
18. У чому полягає сенс ситуації, яка визначається як інституційний рівновагу?
19. Чи існує зв'язок між політичним типом держави і переважною спрямованістю існуючих в його економіці інституціональних змін? Якщо зв'язок існує, то сформулюйте гіпотезу відносно його характеру, факторів, діючи на нього ?
20. До якого типу ринків (олігополії, досконалої конкуренції і т.і.) найбільш близький ринок інститутів?

Самостійна робота

Ментальні чинники формування національної економіки

1. Роль національних традицій у формуванні економічної системи.
2. Роль релігії у формуванні моделей національної економічної поведінки.
3. Ментальні чинники української економіки.

Громадянин світу

Випишіть в словник терміни, які використовуються при вивченні цієї теми, використовуючи підручники та літературу, поясніть їх значення, зробіть переклад на російську та англійську мови. Вкажіть джерело.

Цитата

Дайте трактування наступним цитатам:

1. **« В рынок идти – институтов не бояться»**
Дж. Мэйстринг
(Экономический вестник РГУ., 2008 том 6, №2)

Тема 6. Функціонування та інфраструктура товарного ринку

Макроекономічні показники стану товарного ринку. Обсяги тіньової економіки. Чистий економічний добробут. Номінальні і реальні показники. Індекси Пааше і Ласпейраса.

Умови ефективного функціонування товарного ринку. Ступень монополізації ринку. Моделі рівноваги товарного ринку.

Ринкова інфраструктура та її роль у національній економіці. Структура ринкової інфраструктури.

Напрямки удосконалення інфраструктури українського ринку.

План семінару

1. Ринкова інфраструктура та її роль у національній економіці.
2. Складові ринкової інфраструктури на національному рівні.
3. Виробнича інфраструктура
4. Інформаційна інфраструктура
5. Соціальна інфраструктура
6. Проблеми формування ринкової інфраструктури в умовах трансформаційної національної економіки.

Ділова гра.

Визначення умов рівноваги товарного ринку (на основі моделі «кейнсіанський хрест»)

Порядок проведення гри:

1. Підготовча частина (домашнє завдання). Студентам слід пригадати з курсу макроекономіки:
 - Модель макроекономічної рівноваги «доходи-видатки»;
 - З'ясувати вплив на рівноважний рівень ЧНП змін споживання домогосподарств, інвестицій та заощаджень;
 - Сутність повної зайнятості;
 - Природу інфляційного та дефляційного розривів;
 - Сутність мультиплікатора державних витрат та його вплив на розмір державних витрат та забезпечення повної зайнятості

Студентам треба переконатися у тім, що вони знають принципи побудови стохастичних залежностей, якими є функції споживання, інвестицій та державних витрат.

2. Практична частина. Протягом 1 години проходить гра, 0,5 години відводиться на підготовку звітів та їх захист.

Ціль гри: аналіз арсеналу заходів регулювання рівноважного стану економіки

Учасники гри з'ясовують логіку заходів держави щодо забезпечення рівноважного стану економічної системи.

У проведенні гри беруть участь 3 підгрупи:

1. Споживачі, що здійснюють витрати грошей на придбання товарів та послуг для особистого споживання.
2. Інвестори – приватні виробники, що купують інвестиційні товари.
3. Уряд, що здійснює регулювання за допомогою державних витрат.

Хід гри

Спочатку встановлюється початковий рівень ЧНП (Y), потім враховується розміри додаткової витрати споживачів та інвесторів. Нарешті розраховується розмір необхідних державних витрат для забезпечення збалансованості економічної системи.

Завдання

Споживачі:

1. Функція споживання має вид: $C=3+0,5Y$. Побудуйте цей графік функції споживання. Знайдіть точку рівноваги. Передайте цей графік уряду.
2. Згідно графіку визначте граничну схильність до споживання (MPC). Передайте її значення інвесторам для визначення мультиплікатора.
3. Побудуйте новий графік споживання та знайдіть новий параметр рівноваги після здійснення регулюючих заходів уряду.

Інвестори:

1. Функція інвестицій визначається формулою $I=2+0,5Y$. Побудуйте графік інвестицій, знайдіть рівноважний рівень інвестиційних витрат. Передайте інформацію уряду для подальших дій.
2. Очікується зростання прибутку, що спонукає збільшити розмір інвестицій на 1 гр. од. Визначте новий рівень ЧНП (Y).

3. Розрахуйте приріст ЧНП (Y), передайте його розмір уряду для визначення нового рівноважного рівня ЧНП (Y).

Уряд:

1. Використовуючи дані споживачів та інвесторів, побудуйте графік загальних витрат, врахувавши, що державні витрати визначаються функцією $G=0,5Y+1$. Визначте точку рівноваги державних витрат.
2. Врахуйте зміни інвестицій, знайдіть точку нової рівноваги.
3. Метою урядового регулювання є досягнення повної зайнятості. Хай вона відповідає $ЧНП=25$ од.
4. З'ясуйте, чи є розрив, якщо так, то який його розмір і характер. Які заходи в цих умовах може прийняти уряд і які будуть їх наслідки.

Контрольні завдання

Задача 1. Знайдіть рівноважний рівень цін і випуску для економіки, що характеризується наступними параметрами:

- Споживання $P=10-5p$, інвестиції = 20, державні витрати = 15, сукупна пропозиція = $5+p$;
- Що відбудеться, якщо державні витрати виростуть до 25.

Задача 2. Функція споживання задається рівнянням $C=0,5Y+3$, де Y -ЧНП, а залежності між C, I, G – стохастичні. Накресліть графік споживання. Визначте рівновагу видатків і прибутків від виробництва споживчих товарів.

Функція інвестицій визначається як $I=0,5Y+2$. Побудуйте графік інвестицій. Визначте рівновагу видатків і прибутків від випуску інвестиційних товарів. Це і буде обсягом їх виробництва. Припустимо, інвестиції зросли на 1 гр. од. під впливом циклічних чинників витрат. На основі мультиплікатора розрахуйте приріст ЧНП.

На основі рівноважних обсягів споживання, інвестицій та держвидатків побудуйте графік зміни загальних видатків у закритій економіці, якщо державні видатки задаються функцією $G=0,5Y+1$. Визначте рівноважний

ЧНП. Відобразіть це графічно. Метою урядового регулювання є забезпечення рівноважного рівня прибутків при досягненні повної зайнятості. Він складає 20 гр. од. Визначте це на графіку. Чи виникає при цьому інфляційний або дефляційний розрив? Які заходи варто прийняти уряду для забезпечення повної зайнятості. Продемонструйте їх вплив.

Завдання до самостійної роботи.

Визначте найбільш ефективні напрямки розвитку української інфраструктури.

Індивідуальна робота.

Розгляньте схему 6.1. Поясніть головні напрямки розвитку соціальної інфраструктури.



Схема 6.1. Механізм формування соціальної інфраструктури

Громадянин світу

Випишіть в словник терміни, які використовуються при вивченні цієї теми, використовуючи підручники та літературу, поясніть їх значення, зробіть переклад на російську та англійську мови. Вкажіть джерело.

Цитата

Дайте трактування наступних висловів:

В Украине, по оценкам экспертов, для развития инфраструктуры экономики на период 2006-2015гг. необходимо около 100 млрд. долл. США инвестиционных средств [4, с.24].

З доповіді експерту ПівМВФ

Тема 7. Програмування та прогнозування національної економіки

Програмування та планування макроекономічних показників: сутність і методи. Принципи програмування та планування на національному рівні. Методи макроекономічного планування.

Макроекономічне прогнозування. Сутність, методи, економічна ефективність прогнозування на національному рівні.

Інформаційне забезпечення системи макроекономічного програмування та прогнозування. Необхідність, сутність і структура інформаційного забезпечення програмування та прогнозування на національному рівні. Види економічної інформації. Створення інформаційного масиву та обробка економічної інформації на національному рівні.

Програмування та прогнозування в механізмі державного регулювання національної економіки Методи прогнозування та програмування розвитку показників стану податкової та фінансово-кредитної систем. Прогнозування тенденцій розвитку інфляційного процесу.

План семінару

1. Програмування та планування макроекономічних показників: сутність і методи.
2. Принципи програмування та планування на національному рівні.
3. Методи макроекономічного планування.
4. Макроекономічне прогнозування: сутність, методи, економічна ефективність прогнозування на національному рівні.

Контрольні завдання

1. Визначити сутність автоматичних регуляторів у національній економіці:
 - а) це інструменти, які практикуються лише в деяких економічно розвинених країнах;
 - б) це сукупність важелів, пов'язаних з економічною діяльністю держави і діють автономно незалежно від актів державної політики;
 - в) це сукупність важелів фіскальної (бюджетної) та кредитної політики;
 - г) це інструменти, які передбачають зміну облікової ставки позичкового відсотка;
 - д) це інструменти, які можуть бути задіяні швидко і не потребують адміністрування законодавчої процедури з їх вводу.
2. Оберіть вірні твердження
Индикативне планування відрізняється від директив наступним:
 - а) має силу закону;
 - б) індикативний план містить обов'язкові завдання держави та держсектора;
 - в) індикатори в національній економіці — параметри характеризуючі стан і напрямки розвитку економіки, виробленими фірмами.

3. Методами прогнозування є:

- а) метод інтерполяції;
- б) балансовий метод;
- в) метод «дельфі»;
- г) економіко-математичні методи.

4. Визначіть, вірні чи ні твердження:

- 1) В системі соціалістичного народногосподарського планування панувала телеологічна концепція.
- 2) Прогноз, відмінно від плану, передбачає наявність системи заходів, спрямованих на досягнення бажаної мети.
- 3) Директивне планування застосовується для регулювання сфер економіки, де ефективно діють риночні закони.
- 4) Якщо в СРСР у період розквіту директивного планування складалося 300—400 балансів, то в Японії (ринковій країні) у теперішній час складається понад 12000.
- 5) В умовах планової економіки планування здійснювалось за принципом «знизу вгору».

5. Державна програма економічного й соціального розвитку складатися:

- а. на довгострокову перспективу;
- б. на середньострокову перспективу;
- а. на наступний рік;
- б. для розвитку регіонів;
- с. всі попередні відповіді вірні.

6. Програми, що розробляють для масштабної реалізації значних науково-технічних досягнень: створення нових видів конкурентоспроможної техніки, принципово нових технологічних процесів і нововведень та доведення їх до практичної реалізації, а також розвитку наукових досліджень і технічних розробок за найбільш перспективними напрямками науки й техніки. Це визначення:

a. програми;

b. програми економічного та соціального розвитку національної економіки;

c. програми економічного та соціального розвитку національної економіки на довгострокову перспективу;

d. цільової комплексної програми;

e. цільової комплексної науково-технічної програми.

7. Система взаємопов'язаних і узгоджених заходів, план дій, спрямовані на досягнення єдиної мети, розв'язання однієї проблеми, це:

a. програма;

b. економічна програма;

c. цільова комплексна програма;

d. цільова комплексна науково-технічна програма;

e. програма економічного і соціального розвитку національної економіки.

8. Наукове, обґрунтоване системою встановлених причинно-наслідкових зв'язків і закономірностей виявлення стану та вірогідних шляхів розвитку явищ і процесів - це:

a. програма;

- b. програмування;
- c. цільова комплексна програма;
- d. прогноз;
- e. прогнозування.

9. За змістом комплексні цільові програми поділяються на:

- a. соціально-економічні програми;
- b. виробничі та регіональні програми;
- c. науково-технічні програми;
- d. екологічні та інституційні програми;
- e. всі вищепераховані.

10. Прогнози можна класифікувати за:

- a. ступенем контролю та масштабом;
- b. функціональною ознакою та часом;
- c. об'єктом та кількістю об'єктів;
- d. залежно від варіанту прогнозу та від того, прогноз заданий одним числом чи інтервалом;
- e. за всіма перерахованими ознаками.

11. До принципів прогнозування національної економіки відносяться:

- a. принцип наукової обґрунтованості та адекватності;
- b. принцип багатоваріантності (альтернативності);
- c. принцип цілеспрямованості;

- d. принцип ефективності (рентабельності);
- e. всі перераховані принципи.

12. До головних функцій прогнозування можна віднести наступні:

- a. науковий аналіз економічних, соціальних, науково-технічних процесів і тенденцій національної економіки;
- b. оцінка об'єкта прогнозування на основі вибраних альтернатив;
- c. підготовка рекомендацій для прийняття адекватних управлінських рішень;
- d. оцінка можливих наслідків прийнятих рішень;
- e. всі перераховані функції.

13. Економіко-математичні моделі можуть класифікуватися за:

- a. характером і змістом;
- b. очікуваним результатом;
- c. рівнем агрегування показників;
- d. аспектами розвитку національної економіки;
- e. всіма перерахованими ознаками.

14. До колективних інтуїтивних методів прогнозування не належить:

- a. метод «комісій»;
- b. «Мозкова атака»;
- c. Матричний;
- d. Метод «Дельфі»;
- e. «Дерево цілей».

Індивідуальна робота

Підготовка економічного розділу передвиборчої програми та її презентація на семінарі № 2.

Підготовка економічного розділу передвиборчої програми Президента

Виконання цього завдання є підсумковим контролем тому обов'язкове для виконання студентами денної та заочної форми навчання. Робота виконується письмово.

Для студентів денної форми навчання захист індивідуального завдання проводиться у формі ділової гри.

Порядок проведення гри:

1. Ведучим є викладач, який координує діяльність учасників, проводить аналіз роботи та підводить підсумки.
2. Академічна група поділяється на 3 підгрупи, кожна з яких готує альтернативні програми економічного розвитку на основі початкових параметрів макроекономіки.
3. Оцінка запропонованих програм проводиться за допомогою одного з наступних методів:
 - 1) методом експертної оцінки 2-3 фахівцями з числа найбільш підготовлених студентів;
 - 2) методом відкритого захисту та голосування за найбільш вдалу програму;
 - 3) голосування за програми в паралельній академічній групі.

Уявіть, що Ви є експертом в команді одного з кандидатів на посаду Президента країни. На засадах оптимальної економічної політики, маючи певні знання про особливості формування та реалізації державного регулювання, необхідно сформулювати програму дій Вашого кандидата.

Програма повинна являти собою комплекс узгоджених заходів, спрямованих на досягнення насамперед визначених цілей. У програмі основним об'єктом коригування є внутрішня економіка.

Таким чином, необхідно сформулювати таку програму економічного розвитку країни, яка, з одного боку, слугує організаційним засобом втілення в життя певної економічної стратегії за умови узгодження всіх елементів економічної політики; з іншого - виявляє і залучає в економічний кругообіг усі внутрішні та зовнішні ресурси, необхідні для досягнення цільових орієнтирів.

Розроблення програми передбачає вирішення чотирьох основних питань.

I. Оцінка поточної ситуації у національній економіці. З цією метою на основі статистичних та аналітичних матеріалів розглядаються економічна, інституціональна та соціально-політична ситуації в країні, а також останні зміни, які в ній відбулися. У процесі аналізу визначається наступне:

1. Істотність макроекономічних диспропорцій. Якщо передбачається, що економічні проблеми мають короткостроковий характер (циклічний, сезонний), то для їх вирішення можуть бути використані заходи тимчасової дії, наприклад, внутрішні позики або міжнародні резерви.

Наявність більш глибоких диспропорцій вимагатиме здійснення комплексу регуляторних заходів. Наприклад, дефіцит національних заощаджень може передбачати необхідність коригування бюджетно-податкової, валютної та торговельної політики, а також заходів, спрямованих на залучення іноземного капіталу.

2. Причини економічних диспропорцій. Якщо в основі проблем економіки лежить значний бюджетний дефіцит, то необхідно внести відповідні корективи у сферу державних фінансів. Якщо проблеми пов'язані з погіршенням умов зовнішньої торгівлі, то в межах заходів,

спрямованих на поліпшення сальдо поточного рахунку, може бути можливість коригування валютного курсу.

При розробці цього питання обов'язково вказувати джерела інформації.

II. Визначення цільових орієнтирів (аналіз цілей економічної політики). До їх числа, зазвичай, відносять показники темпів економічного зростання, рівня цін (інфляції), державного бюджету, платіжного балансу тощо. Цільові показники слід каталогізувати за допомогою розробки «дерева цілей». При цьому слід пам'ятати, основні закономірності:

1. Кількість одночасно сформульованих цілей є об'єктивно обмеженою.

2. Цілі мають узгоджуватися, координуватися для запобігання виникнення між ними суперечностей.

3. Цілі економічної політики часто відображають інтереси різних соціальних груп суспільства, і тому координація цілей зводиться до узгодження цих інтересів.

Цільові показники, з одного боку, обумовлені поточною економічною ситуацією, з іншого - вони є продуктом певного політичного рішення і впливають на вибір регуляторних заходів (інструментів) економічної політики.

III. Регуляторний сценарій (аналіз застосування інструментів державного регулювання). Розробка цього питання базується, по-перше, на з'ясуванні, які проблеми будуть вирішені автоматично, а розв'язання яких потребує державного втручання; по-друге, на використанні заходів економічної політики, спрямованих на досягнення цільових орієнтирів передвибірчої платформи. При формуванні регуляторного сценарію слід

пам'ятати, що між кількістю цілей i та засобів їх досягнення j існують три співвідношення (концепція Тінбергена):

1. Якщо $i = j$, тобто кількість цілей дорівнює кількості засобів, то вважається, що цільова функція має однозначне вирішення.

2. Якщо $i < j$, тобто кількість засобів перевищує кількість цілей, то маємо певний ступінь свободи, а модель цільової функції вважається слабо детермінованою.

Самостійна робота

Виконати завдання та пояснити як результатами можуть використовуватися у програмуванні національної економіки.

Задача 1

Наведені наступні індикатори (фактори) та результативні показники національної економіки: ВВП, інвестицій, тривалість життя населення, об'єм експорту, грошові прибутки населення, об'єм імпорту, природні ресурси, національне багатство, галузева структура економіки, рівень життя населення, рівень безробіття.

Привести до відповідності індикатори (фактори) та результати.

Приклад

Грошові прибутки населення — Рівень життя населення.

Задача 2

Відома динаміка ВВП за кілька років:

| | | | | | | | |
|----------------|-----|-----|-----|-----|-----|-----|-----|
| Рік | 1-й | 2-й | 3-й | 4-й | 5-й | 6-й | 7-й |
| ВВП, трлн руб. | 10 | 11 | 15 | 17 | 16 | 19 | 21 |

Використовуючи апарат авторегресійної залежності, побудувати двухфакторне рівняння регресії (прогноз ВВП у залежності від ВВП попереднього року і періоду).

Задача 3

Відомі наступні дані по національній економіці:

| | | | |
|-------------------------------|-----|-----|-----|
| Кількість населення, млн осіб | 270 | 310 | 340 |
| ВВП, млрд дол. | 10 | 12 | 11 |

Побудувати рівняння лінійної регресії (залежність ВВП від кількості населення).

Контрольні питання

1. Інформаційне забезпечення системи макроекономічного програмування та прогнозування: необхідність, сутність і структура інформаційного забезпечення програмування та прогнозування на національному рівні.

2. Види економічної інформації.

3. Створення інформаційного масиву та обробка економічної інформації на національному рівні.

4. Програмування та прогнозування в механізмі державного регулювання національної економіки.

5. Методи прогнозування та програмування розвитку показників стану податкової та фінансово-кредитної систем.

6. Прогнозування тенденцій розвитку інфляційного процесу.

7. Що таке програма? Здійсніть класифікацію програм.
8. У чому полягає програмування?
9. Розкрийте особливості цільових комплексних програм.
10. Охарактеризуйте довго-, середньо- та короткострокові програми економічного і соціального розвитку національної економіки.
11. Які міжнародні програми Ви знаєте?
12. Що таке прогноз та економічний прогноз? Які види прогнозів Ви знаєте?
13. У чому полягає суть макроекономічного прогнозування?
14. Які джерела прогнозної інформації Ви можете назвати?
15. Назвіть спільні й відмінні риси пошукового та нормативного прогнозів.
16. Охарактеризуйте основні принципи макроекономічного прогнозування.

Тема 8. Структурна перебудова національної економіки

Структурний аналіз національної економіки. Поняття структури економічної діяльності. Аспекти структурного аналізу національної економіки.

Основні структурні співвідношення національної економіки. Основні види та показники структури економіки. Секторна структура ВВП. Методика аналізу структури ВВП на основі міжгалузевого балансу.

Методика аналізу розвитку промисловості та сільського господарства. Аналіз розвитку промисловості. Аналіз розвитку сільського господарства. Показники ефективності виробництва.

Структурна політика і інструменти її реалізації.

Задачі і принципи державної дії на процеси структурних змін в економіці. Державне регулювання структурних перетворень в країнах з розвинутою ринковою економікою. Державне фінансування фундаментальних наукових досліджень і НДДКР. Державні інвестиційні

програми. Політика прискореної амортизації. Селективна фінансова підтримка галузей. Специфіка структурної перебудови в Україні. Перспективні інструменти державного регулювання структурних перетворень в економіці України.

План

1. Структурний аналіз національної економіки.
2. Структурна політика: цілі, інструменти, механізми.

Контрольні завдання

- 1.1. Чим визначається структурна складність національної економіки як системи?
- 1.2. Чи повинна державна структурна політика закріплюватися законодавчими актами або достатньо сукупності практичних дій для забезпечення структурних перетворень?
- 1.3. Назвіть основні способи структурної перебудови економіки. Який варіант найбільш прийнятний для України?
- 1.4. Чи можна результативність державної структурної політики вимірити за допомогою соціальних індикаторів?
2. У споживанні паливно-енергетичних ресурсів в Україні домінуюча роль належить:
а вугіллю; б газу; с нафті; d торфу;
е іншим паливно-енергетичним ресурсам.
3. Визначальну роль при розміщенні конкретних машинобудівних підприємств відіграють такі чинники:
а сировинний фактор, споживчий фактор, фактор трудових ресурсів та наукоємності;
б енергетичний і споживчий фактор;

с експортно-імпортний потенціал країни;

д екологічний фактор і фактор трудових ресурсів;

е близькість до родовищ залізної руди і водних ресурсів.

4. Більшість підприємств хімічної промисловості знаходяться в таких економічних районах:

а Придніпров'ї, Столичному і Північно-Східному;

б Донецькому, Причорноморському, Центральному;

с Прикарпатті, Придніпров'ї і Донецькому економічному районі;

д рівномірно розміщена по всіх економічних районах України;

е Донецькому і Придніпровському економічному районі.

5. До лісопромислового комплексу входять:

а. лісова промисловість;

б лісозаготівельна промисловість;

6. Всі галузі, що входять до складу АПК об'єднують в такі сфери, або групи:

а. рослинництво та тваринництво;

б рослинництво, тваринництво та переробні галузі АПК;

с. фондоутворюючі галузі, сільське господарство та переробні галузі;

д. переробні галузі та виробнича інфраструктура;

е. фондоутворюючі галузі, сільське господарство, переробні галузі, виробнича інфраструктура.

7. В структурі посівів в Україні провідне місце займають:

а зернові культури;

б технічні культури;

с овочеві культури;

д бахчові культури;

е Україна характеризується рівномірним розподілом посівних площ між різними культурами.

8. Розміщення окремих підприємств харчової промисловості відбувається з урахуванням таких чинників:

- а Оскільки продукція є нетранспортабельна підприємства територіально орієнтуються на джерела відповідної сировини;
- б Для якісного споживання підприємства територіально тяжіють до споживача;
- с Розміщення окремих підприємств має свої особливості залежно від ступеня впливу на них сировинного чи споживчого фактору;
- д Підприємства в основному орієнтуються на транспортабельну сировину, місце переробки визначається рентними витратами;
- е Важливим фактором для розміщення є транспортна інфраструктура.

9. Регіональна відмінність роздрібного товарообігу в Україні зумовлена:

- а динамікою економічного розвитку регіону і структурою економіки;
- б особливістю умов життєдіяльності населення;
- с статево-віковими відмінностями і рівнем освіти населення;
- д середнім доходом на одного члена сім'ї;
- е всіма вище переліченими чинниками.

10. Основним показником регулювання розвитку загальноосвітніх шкіл є:

- а контингент учнів;
- б наявність викладацького складу;
- с загальна площа навчальних приміщень;
- д розвиненість інфраструктури поселень (зокрема транспортної мережі),
- е всі вищевказані показники.

Індивідуальна робота

1. За даними таблиці розрахувати структурні зрушення в економіці та оцінити їх.

| | | | | | |
|-------------|---|---|---|---|---|
| <i>Роки</i> | 1 | 2 | 3 | 4 | 5 |
|-------------|---|---|---|---|---|

| Галузі промисловості | млрд грн | | млрд грн | | млрд грн | | млрд грн | | млрд грн | |
|---------------------------|----------|-----|----------|-----|----------|-----|----------|-----|----------|-----|
| | | % | | % | | % | | % | | % |
| 1. Машинобудування | 24,0 | | 22,8 | | 23,2 | | 26,1 | | 27,0 | |
| 2. Приладобудування | 9,6 | | 10,4 | | 10,7 | | 11,0 | | 11,8 | |
| 3. Чорна металургія | 13,1 | | 13,7 | | 13,5 | | 14,0 | | 14,3 | |
| 4. Вугільна промисловість | 12,7 | | 12,9 | | 13,0 | | 13,1 | | 13,9 | |
| 5. Хімічна промисловість | 7,8 | | 8,0 | | 8,1 | | 8,7 | | 9,4 | |
| 6. Легка промисловість | 12,0 | | 12,5 | | 13,4 | | 14,4 | | 15,0 | |
| 7. Харчова промисловість | 10,1 | | 11,7 | | 13,3 | | 13,8 | | 15,4 | |
| Загалом промисловість | 89,3 | 100 | 92,0 | 100 | 95,2 | 100 | 101,1 | 100 | 106,8 | 100 |

2. У таблиці наведено структуру ВВП за категоріями кінцевого використання (% до ВВП) [22, с. 5].

| Показники | 1 рік | 2 рік | 3 рік | 4 рік | 5 рік | 6 рік | 7 рік | 8 рік |
|---|-------|-------|-------|-------|-------|-------|-------|-------|
| 1. Кінцеві споживчі витрати секторів ЗДУ та НКО | 19,2 | 19,4 | 21,6 | 19,9 | 20,6 | 26,7 | 26,6 | 26,6 |
| 2. Кінцеві споживчі витрати сектора ЗДУ | 16,8 | 17,4 | 17,6 | 16,0 | 17,5 | 21,3 | 21,8 | 22,0 |
| 3. Кінцеві споживчі витрати сектора НКО | 2,4 | 2,0 | 4,0 | 3,0 | 3,1 | 5,4 | 4,8 | 4,6 |
| 4. Валовий прибуток підприємств та змішаний дохід | 38,3 | 44,8 | 47,9 | 54,0 | 43,0 | 37,4 | 30,3 | 30,0 |

За таблицею виконати такі завдання:

Проаналізувати зміни в структурі кінцевого використання ВВП. Прокоментувати дані 4-го року. Визначити приріст кінцевих споживчих витрат секторів ЗДУ і НКО з 4-го по 8-й роки відносно ВВП.

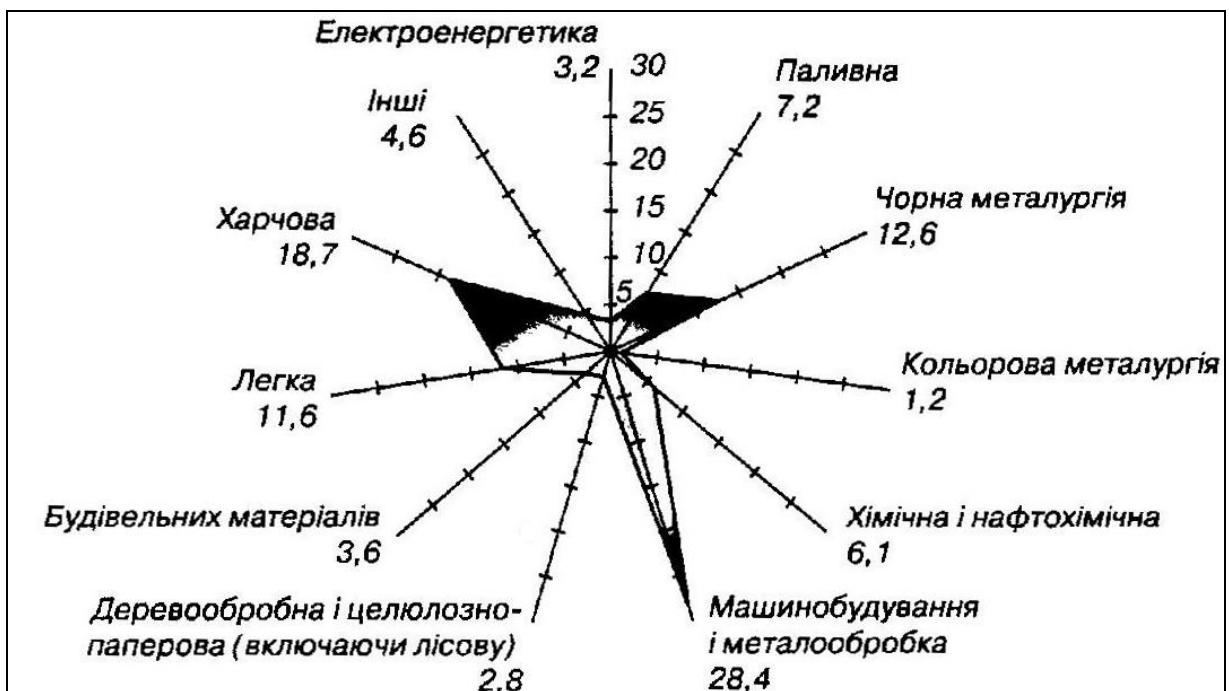
Визначити темп зміни структурної складової невиробничих витрат у 8-му році порівняно з 4-им роком. Що вплинуло на результат? Який приріст кінцевих споживчих витрат відносно ВВП окремо секторів ЗДУ і НКО з 4-го по 8-й роки?

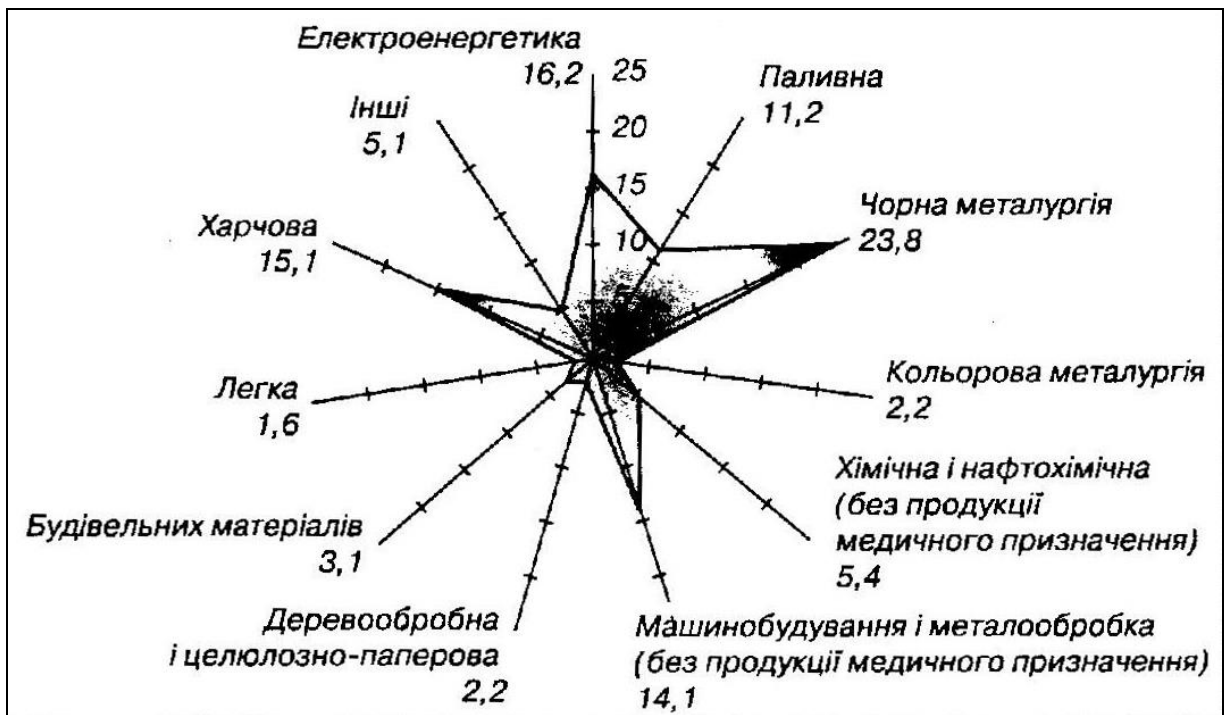
Проаналізувати динаміку валового прибутку підприємств і змішаного доходу з 1-го по 8-й роки. Порівняти з результатами завдання 6. Зробити висновки.

Самостійна робота

1. Наслідки структурних змін в кінці ХХ сторіччя можуть бути представлені наступними діаграмами (рис 5.4)

Виробництво продукції промисловості по основних галузях (в % до загального об'єму).





Статистичний щорічник України за 1999 рік – К. – 2000 с. 111.
Зробіть висновки, чи вони підтверджуються у ХХ сторіччі.

2. За даними таблиці розрахувати структурні зрушення в економіці та оцінити їх.

| Галузі промисловості | Роки | | 1 | | 2 | | 3 | | 4 | | 5 | |
|---------------------------|----------|---|----------|---|----------|---|----------|---|----------|---|----------|---|
| | млрд грн | % | млрд грн | % | млрд грн | % | млрд грн | % | млрд грн | % | млрд грн | % |
| 1. Машинобудування | 24,0 | | 22,8 | | 23,2 | | 26,1 | | 27,0 | | | |
| 2. Приладобудування | 9,6 | | 10,4 | | 10,7 | | 11,0 | | 11,8 | | | |
| 3. Чорна металургія | 13,1 | | 13,7 | | 13,5 | | 14,0 | | 14,3 | | | |
| 4. Вугільна промисловість | 12,7 | | 12,9 | | 13,0 | | 13,1 | | 13,9 | | | |

| | | | | | | | | | | |
|--------------------------|------|-----|------|-----|------|-----|-------|-----|-------|-----|
| 5. Хімічна промисловість | 7,8 | | 8,0 | | 8,1 | | 8,7 | | 9,4 | |
| 6. Легка промисловість | 12,0 | | 12,5 | | 13,4 | | 14,4 | | 15,0 | |
| 7. Харчова промисловість | 10,1 | | 11,7 | | 13,3 | | 13,8 | | 15,4 | |
| Загалом промисловість | 89,3 | 100 | 92,0 | 100 | 95,2 | 100 | 101,1 | 100 | 106,8 | 100 |

Охарактеризуйте ступінь прогресивності змін.

Цитата.

Коли я серйозно пірйшов до проявів золотого перетину в динаміці Сонце, що золотій перлині – це не темки естетичні пропорції, які є важливими для світу мистецтва, а й всеосяжний космічний принцип.

Т. Ландмейдт

Самооцінка

1. Розподілять наступні види структури національної економіки: а) відтворювальну; б) галузеву; в) регіональну; г) системну.
2. До принципів структурного аналізу відносять: а) комплексність; б) конвергентність; в) автономність; г) субсидіарність.

