

А.В. ЕРМИШИНА, к.э.н., доцент,
Южный федеральный университет,
Ростов-на-Дону, Россия,
AVermishina@sfedu.ru

ТАРИФНАЯ ПОЛИТИКА В ЖКХ И ЭЛЕКТОРАЛЬНОЕ ПОВЕДЕНИЕ НАСЕЛЕНИЯ: МЕХАНИЗМЫ ВЗАИМОВЛИЯНИЯ

Исследуется взаимосвязь уровня тарифов на основные коммунальные услуги и электорального поведения населения городских округов Ростовской области. Для анализа количественных данных используется кластерный анализ, который позволяет получить группировку городов со сходными уровнями коммунального и электорального благополучия. Результаты анализа полезны для корректировки тарифной политики в ЖКХ в целях повышения политической стабильности в обществе.

Ключевые слова: институциональная теория, тарифы ЖКХ, электоральное поведение населения, городские округа

Досліджується взаємозв'язок рівня тарифів на основні комунальні послуги та електоральної поведінки населення міських округів Ростовської області. Для аналізу кількісних даних використовується кластерний аналіз, який дозволяє отримати угруповання міст з подібними рівнями коммунального та електорального благополуччя. Результати аналізу корисні для коригування тарифної політики в ЖКХ з метою підвищення політичної стабільності в суспільстві.

Ключові слова: тарифи ЖКХ, електоральна поведінка населення, міські округи

A. V. Yermishyna **Tariff Policy of the Utilities Sector and Electoral Behavior of Population: Mechanisms of Interrelation**

The aim of the research is to identify the interrelation between electoral behavior of Russian cities and productivity of tariff policy of the Utilities.

The research verifies the following research hypotheses:

- 1) High level of the tariffs billed by the Utilities and/or stable trend of fast growth leads to the increase in electoral activity and decrease in the level of population loyalty to the party in power.
- 2) High electoral activity and low level of population loyalty to the party in power fosters correction of The Utilities tariff policy either by means of decreasing or by slowing down their growth.
- 3) Low electoral activity of population stipulates realization of tough tariff policy in municipality which results in the increased level of The Utilities tariffs and acceleration in their growth.

Empirical model is formed by means of uncovering connection/interconnection between the indices characterizing electoral behavior of the population, on the one hand, and the level of regulated tariffs of The Utilities on the other.

Empirical basis of the research has been built by the data collected in the cities of Rostov region (12 urban districts) from 2008 to 2013.

Electoral behavior of the population is characterized by the results of the elections to Legislative Assembly of Rostov region (September, 2013), gathered on the official website of The Central electoral commission of the Russian Federation. Electoral behavior of population characterizes electoral activity and the level of population loyalty to «the party in power».

Electorates' participation in the election is used as index of electoral activity. The level of loyalty to the party in power is evaluated by means of the index of votes cast by the voters in favor of the party of majority (Rostov regional branch of the Party «Yedinaya Rossiya») per total valid voting papers.

For indices of the Utilities tariffs the tariffs for the most important utility resources have been used: tariffs for water supply and water redistribution and those for heating. The data has been collected for the period from 2008 to 2013 on the official website of Rostov tariff service. The level of salaries in the cities of Rostov region has also been used for evaluation of affordability of the utilities.

Quantitative data has been analyzed through statistical analysis (evaluation of level and dynamics of the Utilities tariffs, electoral activity and level of loyalty to the party in power in city districts), correlational analysis (identifying the link between dynamics of The Utilities tariffs, electoral activity and level of population political loyalty) and cluster analysis (grouping city districts according to similar indices of dynamics of The Utilities tariffs, electoral activity and population loyalty to a party in power).

The analysis of electoral behavior of population enabled to single out «electorally» favorable and unfavorable city districts of Rostov region. The analysis of the level of average monthly salary has given an opportunity to evaluate the level of «utility welfare» of the cities. Combining two

© А.В. Ермишина, 2014

<http://www.elibrary.ru/issues.asp?id=37579>

<http://www.instud.net>, <http://www.nbuu.gov.ua/>

groupings of city districts we get the matrix of electoral and utility welfare of the cities in Rostov region.

On the whole, interpretation of the results of the research under consideration has enabled us to evaluate the influence of political factors on economic state of regulated branches of The Utilities on the one hand, and evaluate the possibility to use economic regulation as a factor of political competition and maintaining political stability on the other.

From practicality perspective, the results of the research can be useful in the process of forming the strategy of developing utility complex of municipality according to social and political consequences of decisions made.

Key words: *utility tariffs, population electoral behavior, city districts*

Цель настоящего исследования – выявить взаимосвязь электорального поведения населения российских городов и результативности тарифной политики в ЖКХ.

В ходе исследования проверяются нижеследующие исследовательские гипотезы.

1) Высокий уровень тарифов ЖКХ и/или устойчивая тенденция их ускоренного роста ведет к повышению электоральной активности и снижению степени лояльности населения к партии власти.

2) Высокая электоральная активность и низкая степень лояльности населения к партии власти способствуют корректировке тарифной политики в ЖКХ в направлении снижения тарифов и/или замедления их роста.

3) Низкая электоральная активность населения создает предпосылки для реализации жесткой тарифной политики в муниципальном образовании, результатами которой являются повышенный уровень тарифов ЖКХ и тенденция их ускоренного роста.

Эмпирическая модель формируется на основе выявления связи/взаимосвязи показателей, характеризующих электоральное поведение населения, с одной стороны, и уровень регулируемых тарифов ЖКХ - с другой.

Эмпирическую базу исследования составили данные по городам Ростовской области (12 городских округов) за 2008-2013 гг.

Электоральное поведение населения характеризуют данные результатов выборов в Законодательное Собрание Ростовской области (в сентябре 2013 г.), собранные на сайте Центральной избирательной комиссии Российской Федерации. Электоральное поведение населения характеризует электоральная актив-

ность и степень лояльность населения к «партии власти».

В качестве показателя электоральной активности используется явка избирателей на выборы. Степень лояльности к партии власти оценивается показателем доли голосов, отданных избирателями за партию большинства (Ростовское региональное отделение Партии «Единая Россия») в общем числе действительных бюллетеней.

В качестве показателей тарифов ЖКХ используются тарифы на самые важные коммунальные ресурсы, предоставляемые локальными естественными монополиями городов: тарифы на водоснабжение и водоотведение и тарифы на тепловую энергию. Данные о тарифах собраны за 2008-2013 гг. на сайте Ростовской службы по тарифам. Уровень заработной платы в городах Ростовской области также использовался с целью оценки доступности коммунальных услуг.

Методы исследования. Для анализа количественных данных используется статистический анализ (оценка уровня и динамики тарифов ЖКХ, электоральной активности и степени лояльности к партии власти по городским округам), корреляционный анализ (выявление связи динамики тарифов ЖКХ, электоральной активности и степени политической лояльности населения) и кластерный анализ (группировка городских округов по сходным показателям динамики тарифов ЖКХ, электоральной активности и лояльности населения к партии власти).

Анализ электорального поведения населения позволил выделить «электорально» благополучные и неблагополучные городские округа Ростовской области. Анализ уровня тарифов на основные коммунальные услуги, а также уровня среднемесячной заработной платы позволил оценить степень «коммунального благополучия» городов. Совмещая две группировки городских округов, получаем матрицу электорального и коммунального благополучия городов Ростовской области.

В целом, интерпретация результатов проведенного исследования позволяет получить оценку, с одной стороны, влияния политических факторов на экономическое состояние регулируемых отраслей ЖКХ, а с другой – оценить возможность использования экономического регулирования в качестве фактора политической конкуренции и обеспечения политической стабильности.

С практической точки зрения, результа-

ты исследования могут быть полезны в процессе формирования стратегии развития коммунального комплекса муниципального образования с учетом социальных и политических последствий принимаемых решений.

Стабильное функционирование жилищно-коммунального комплекса российских городов зависит от устойчивой системы его финансирования и рациональности хозяйственной деятельности самих предприятий коммунального комплекса. Доходы предприятий ЖКХ определяются уровнем регулируемых тарифов на коммунальные услуги, которые являются основным инструментом финансирования отрасли. В соответствии с традиционным нормативным подходом к экономическому регулированию, органы регулирования коммунальных тарифов должны быть независимы от политических решений. Тарифы должны устанавливаться по правилам, принятым исходя из необходимости достижения баланса экономической эффективности (устойчивое развитие коммунальных отраслей) и справедливости (доступность коммунальных услуг как жизнеобеспечивающих благ для большинства населения муниципального образования).

Однако экономическая теория в ее позитивном аспекте свидетельствует о том, что регулирование отраслей является политикой. Регулирование тарифов на коммунальные услуги, по сути, представляет собой процесс достижения соглашения между производителями коммунальных услуг и их потребителями (население и организации) при участии еще одной заинтересованной стороны – органов власти, с деятельностью которых общество связывает результаты тарифной политики в ЖКХ. В связи с этим интерес представляет процесс достижения соглашения заинтересованными группами по вопросам тарифной политики в ЖКХ. В частности, требует оценки роль электорального поведения населения в связи с эффективностью и справедливостью тарифной политики в ЖКХ.

Цель исследования – выявить взаимосвязь электорального поведения населения российских городов и результативности тарифной политики в ЖКХ.

В ходе исследования проверяются следующие гипотезы.

1) Высокий уровень тарифов ЖКХ и/или устойчивая тенденция их ускоренного роста ведет к повышению электоральной активности и снижению степени лояльности населения к партии власти.

2а) Высокая электоральная активность и низкая степень лояльности населения к партии власти способствуют корректировке тарифной политики в ЖКХ в направлении снижения тарифов и/или замедления их роста.

2б) Низкая электоральная активность населения создает предпосылки для реализации жесткой тарифной политики в муниципальном образовании, результатами которой являются повышенный уровень тарифов ЖКХ и тенденция их ускоренного роста.

Недофинансирование жилищно-коммунального комплекса России в течение последних двадцати лет часто связывается с политизированностью тарифной политики в отрасли. Зависимость от политических факторов в большинстве исследований объясняется необходимостью обеспечения социальной и политической стабильности в обществе, в то время как повышение расходов населения на ЖКУ могло провоцировать обострение протестных настроений и вести к протестным действиям [4]. При этом электоральное поведение населения не рассматривалось исследователями в качестве самостоятельного фактора тарифной политики в ЖКХ.

В то же время в работах, посвященных политической и электоральной активности населения России и ее динамике, исследовались различные факторы, определяющие электоральное поведение и связанные как с социально-демографическими характеристиками населения, так и с особенностями политического процесса в России [1]. Состояние и тарифная политика в ЖКХ также не исследовались в качестве самостоятельного фактора, влияющего на электоральное поведение населения.

Таким образом, новизна настоящего исследования состоит в постановке его задач, а также в использовании экономического инструментария в исследовании политических феноменов.

Эмпирическая модель формируется на основе выявления связи/взаимосвязи показателей, характеризующих электоральное поведение населения, с одной стороны, и уровень регулируемых тарифов ЖКХ - с другой.

Эмпирическую базу исследования составили данные по городам Ростовской области (12 городских округов) за 2008-2013 гг.

Ростовская область занимает территорию 101,0 тыс. кв. км, на которой проживает население 4254,6 тыс. человек (плотность населения 42,4 чел. на 1 кв. км). В области 23

города, из которых 12 – городские округа. В городских округах Ростовской области проживает 2477,9 тыс. чел., что составляет более 58% населения области (на 01.01.2013) [3].

В числе исследуемых городов – Ростов-на-Дону, административный центр Ростовской области и Южного федерального округа, в котором проживает более 1 млн человек. Крупные промышленные города области – Таганрог, Шахты, Новочеркасск, Волгодонск, численность населения в которых составляет в сумме 835,6 тыс. человек. Батайск (115,7 тыс. чел.) – город-спутник Ростова-на-Дону. Группа шахтерских территорий включает 5 городов, в которых проживает 577,5 тыс. чел.

Благоустройство жилищного фонда городских округов услугами водоснабжения и водоотведения составляет от 70% (Шахты) до 95% (Ростов-на-Дону), центральным отоплением – от 50% (Новошахтинск) до 99% (Ростов-на-Дону). Таким образом, расходы на ЖКУ имеют значение для населения городов Ростовской области.

Электоральное поведение население исследуется по данным результатов последних выборов в Законодательное Собрание Ростовской области 8 сентября 2013 года, собранных

на сайте Центральной избирательной комиссии Российской Федерации [5]. Электоральное поведение населения характеризует электоральная активность и степень лояльности населения города к партии власти.

В качестве показателя *электоральной активности* используется явка на выборы. Уровень электоральной активности оценивается как «высокий», «средний» и «низкий» в зависимости от процента явки на выборы. В качестве предельного уровня электоральной активности был взят максимальный уровень активности населения Ростовской области на выборах 4 декабря 2011 года в ГД РФ, когда явка на выборы составила 59,37%. На президентских выборах 2012 года явка избирателей снизилась до 57,09 %.

Выборы в Законодательное Собрание Ростовской области 8 сентября 2013 г. состоялись в условиях низкой активности избирателей, явка на выборы в целом по области составила 42,06%, а по исследуемым городским округам – 38,6%. Наиболее высокий показатель электоральной активности отличает город Шахты (60,14%), самый низкий – город Гуково (19,25%), (рис. 1).

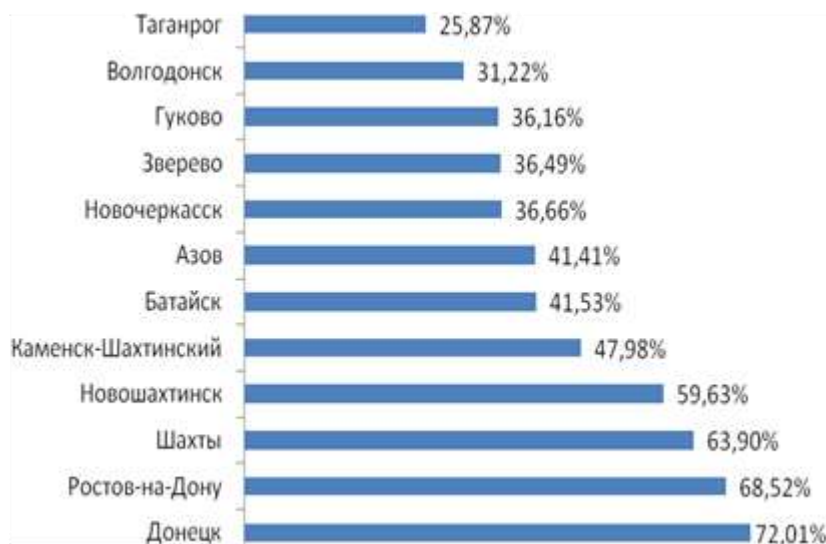


Рис. 1. Электоральная активность населения городских округов Ростовской области на выборах в Законодательное Собрание Ростовской области 8 сентября 2013 г.¹

¹Рисунки и таблицы составлены автором по данным о выборах в Законодательное собрание Ростовской области 8 сентября 2013 г., размещенным на официальном сайте Центральной избирательной комиссии Российской Федерации <http://www.vybory.izbirkom.ru/region/izbirkom>

Высокий уровень электоральной активности (явка выше среднеобластного значения) наблюдался в двух городских округах – Шахты и Ростов-на-Дону, в этих городах проживает более половины избирателей городских округов области. В группу с низким уровнем электоральной активности вошли Гуково (19,25%),

Новочеркасск (24,27%) и Таганрог (24,55%), в которых проживает 22,14% избирателей городских округов. Остальные города (26,48% избирателей) демонстрируют средний уровень активности избирателей (от 25,76% до 36,69%)(табл. 1).

Таблица 1

Группировка городских округов Ростовской области по уровню электоральной активности

Высокий уровень электоральной активности (выше 42%)	Средний уровень электоральной активности (25 – 42%)	Низкий уровень электоральной активности (менее 25%)
Шахты 60,14% Ростов-на-Дону 46,6%	Батайск 36,95% Зверево 36,69% Азов 32,83% Каменск-Шахтинский 29,26% Волгодонск 29,04% Донецк 27,32% Новошахтинск 25,57%	Гуково 19,25% Новочеркасск 24,27% Таганрог 24,55%

Степень лояльности партии в оценивается показателем доли голосов, отданных избирателями за партию власти (Ростовское

региональное отделение Партии «Единая Россия») в общем числе действительных бюллетеней (рис. 2).

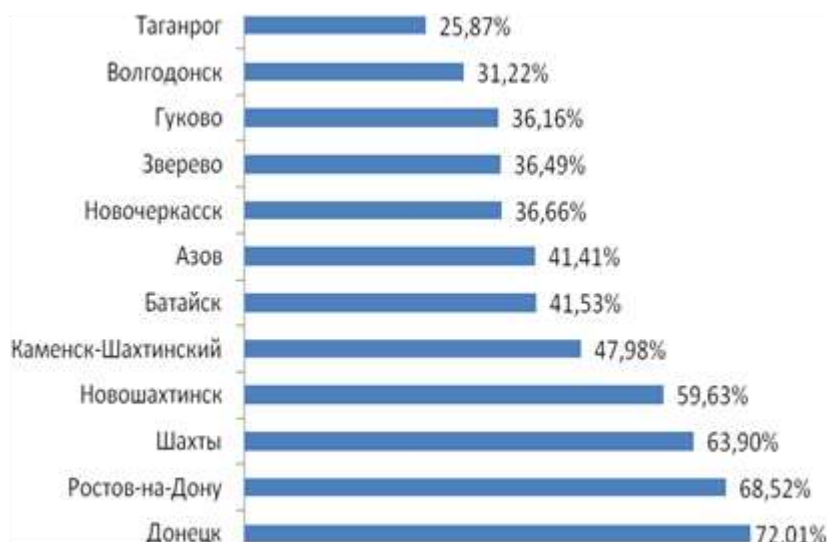


Рис. 2. Процент голосов избирателей, отданных Ростовскому региональному отделению партии «Единая Россия» на выборах в Законодательное Собрание Ростовской области 8 сентября 2013 г.

По степени лояльности партии большинства городские округа Ростовской области можно разделить на три группы: «лояльные» - с долей проголосовавших избирателей более

50%, «низко лояльные» - с долей сторонников от 40% до 50% и «оппозиционные» - с долей проголосовавших избирателей менее 40% (табл. 2).

Таблица 2

**Группировка городских округов Ростовской области по уровню лояльности
Большинства**

<i>Лояльные (более 50%)</i>		<i>Низко лояльные (40% - 50%)</i>		<i>Оппозиционные (менее 40%)</i>	
Донецк	72,01%	Каменск-Шахтинский	47,98%	Новочеркасск	36,66%
Ростов-на-Дону	68,52%	Батайск	41,53%	Зверево	36,49%
Шахты	63,90%	Азов	41,41%	Гуково	36,16%
Новошахтинск	59,63%			Волгодонск	31,22%
				Таганрог	25,87%

Совмещая группировки по признакам электоральной активности и лояльности к партии большинства, получаем нижеследующую матрицу (рис. 3).

	<i>Оппозиционные (менее 40% голосующих за партию большинства)</i>	<i>Низко лояльные (40% - 50% голосующих за партию большинства)</i>	<i>Лояльные (более 50% голосующих за партию большинства)</i>
<i>Низкий уровень электоральной активности (явка на выборы менее 25%)</i>	Новочеркасск Гуково Таганрог		
<i>Средний уровень электоральной активности (явка на выборы 25 – 42%)</i>	Зверево Волгодонск	Каменск-Шахтинский Батайск Азов	Донецк Новошахтинск
<i>Высокий уровень электоральной активности (явка на выборы выше 42%)</i>			Шахты Ростов-на-Дону

Рис. 3. Матрица электорального поведения населения городских округов на выборах в Законодательное Собрание Ростовской области 8 сентября 2013 г.

Таким образом, «электорально неблагополучной», сочетающей невысокую электоральную активность и высокую степень оппозиционности, для действующей власти оказывается группа из пяти городов (Новочеркасск, Гуково, Таганрог, Зверево, Волгодонск), в которых проживает 49,87% населения городских округов без учета населения Ростова-на-Дону. Группа «электорально благополучных», т.е. сочетающих высокий или средний уровни электоральной активности и лояльности действующей власти, включает четыре города (Донецк, Новошахтинск, Шахты, Ростов-на-Дону). Группа «электорально среднеблагопо-

лучных» городов состоит из Каменск-Шахтинского, Батайска и Азова.

В качестве показателей тарифов ЖКХ используются тарифы на самые важные коммунальные ресурсы, предоставляемые локальными естественными монополиями городов: тарифы на водоснабжение и водоотведение и тарифы на тепловую энергию. Тарифы на коммунальные ресурсы ежегодно утверждаются региональной службой по тарифам для каждой организации коммунального комплекса. Данные о тарифах собраны за 2009-2013 гг. на официальном сайте Региональной службы по тарифам Ростовской области [2].

Уровень тарифов на воду в Ростовской области характеризуется высокой степенью разброса: самая высокая стоимость услуг водоканала (в городе Новошахтинске в 2013 г.) оказалась более чем в 3,5 раза выше, чем в городе Азове (с самой низкой стоимостью услуг). В 2008 г. этот разрыв был еще больше

(4,1 раз).

По уровню тарифов на воду города Ростовской области можно разделить на три группы с «высокими», «средними» и «низкими» тарифами (табл. 3).

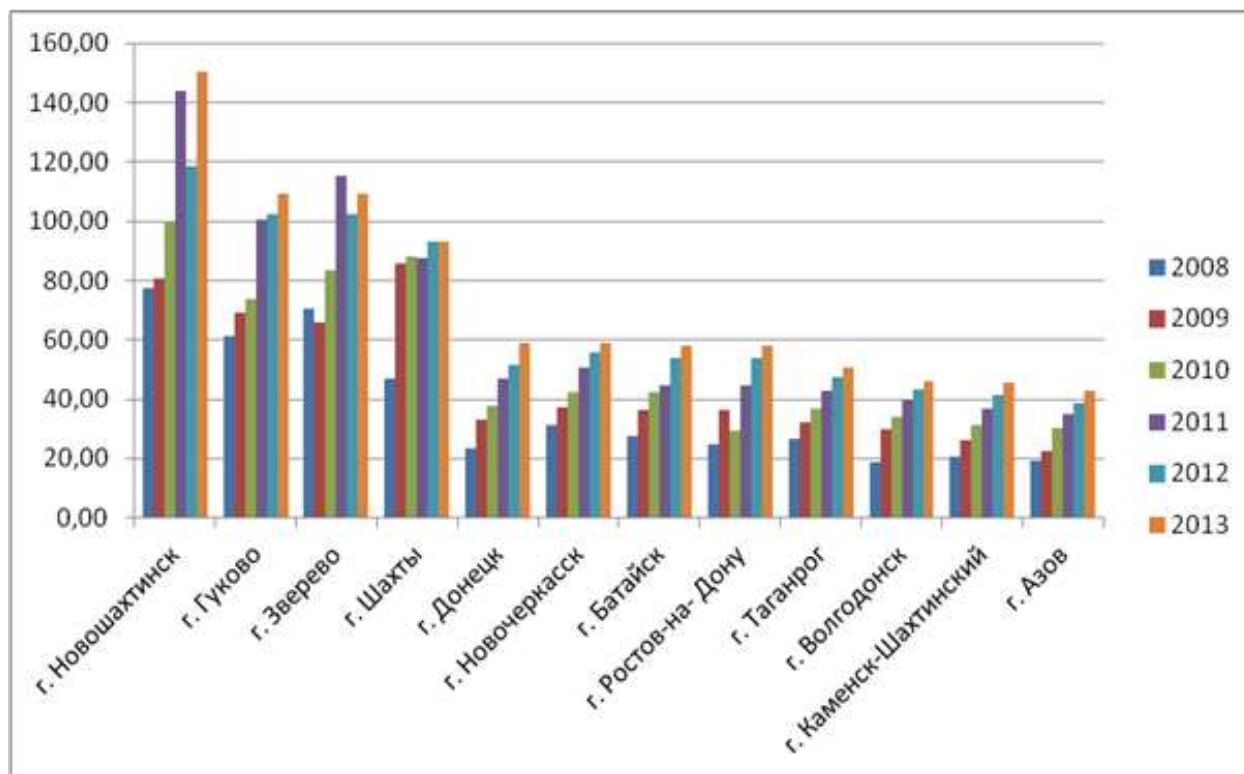


Рис. 4. Динамика тарифов на водоснабжение и водоотведение по городским округам Ростовской области за 2008-2013 гг., руб./куб. м²

Таблица 3
Группировка городских округов Ростовской области по уровню тарифов на водоснабжение и водоотведение в 2013 г.

<i>Высокие тарифы на воду, руб. на 1 куб. м</i>		<i>Средние тарифы на воду, руб. на 1 куб. м</i>		<i>Низкие тарифы на воду, руб. на 1 куб. м</i>	
г. Новошахтинск	150,51	г. Донецк	59,17	г. Волгодонск	46,08
г. Гуково	109,37	г. Новочеркасск	59,16	г. Каменск-Шахтинский	45,39
г. Зверево	109,37	г. Батайск	58,12	г. Азов	42,65
г. Шахты	93,32	г. Ростов-на-Дону	58,12		
		г. Таганрог	50,57		

² Рисунки и таблицы составлены автором по данным о тарифах на водоснабжение и водоотведение и теплоснабжение в муниципальных образованиях Ростовской области, размещенным на официальном сайте Региональной службы по тарифам Ростовской области <http://rst.donland.ru/>

Уровень тарифов на водоснабжение и водоотведение по городским округам Ростовской области демонстрирует устойчивую динамику повышения (рис. 4). В среднем за 2008-2013 год тарифы на воду повысились в 1,5-2,5 раза, причем рост в городских округах с наиболее низкими тарифами оказался выше, чем в городах с «дорогой» водой. Динамика

тарифов оценивается процентным показателем прироста (табл. 4).

Размах тарифов на тепловую энергию (соотношение максимальной и минимальной стоимости 1 Гкал) по городским округам Ростовской области в 2008-2013 гг. составлял в среднем 2 раза (табл. 5).

Таблица 4

Ежегодный прирост тарифов на водоснабжение и водоотведение по городским округам Ростовской области в 2008-2013 гг.

	2009	2010	2011	2012	2013	2013/2008, раз
Зверево	-6,71%	27,25%	37,73%	-11,15%	6,87%	1,55
Гуково	12,74%	6,44%	36,52%	1,92%	6,87%	1,78
Новочеркасск	20,43%	13,03%	19,64%	10,05%	6,35%	1,91
Таганрог	21,01%	15,46%	15,47%	10,87%	7,05%	1,91
Новошахтинск	3,97%	24,19%	43,92%	-17,71%	26,97%	1,94
Шахты	82,37%	2,85%	-0,51%	6,63%	0,00%	1,99
Батайск	30,62%	17,20%	5,28%	20,74%	7,71%	2,10
Каменск-Шахтинский	26,25%	18,77%	19,02%	11,60%	9,98%	2,19
Азов	17,46%	35,13%	15,36%	10,08%	10,95%	2,24
Ростов-на-Дону	46,05%	-18,97%	52,27%	20,74%	7,71%	2,34
Волгодонск	58,48%	14,71%	15,64%	10,10%	6,22%	2,46
Донецк	42,33%	14,81%	23,32%	10,05%	15,00%	2,55

Таблица 5

Тарифы на тепловую энергию по городским округам Ростовской области в 2008-2013 гг. руб./Гкал (с НДС)

Наименование городского округа	2008	2009	2010	2011	2012	2013
Азов	1003,09	1198,35	1375,68	1556,21	1731,37	1831,25
Батайск	1067,97	1263,75	1464,33	1683,24	1913,54	1969,00
Волгодонск	733,83	831,82	945,83	1087,77	1201,26	1388,54
Гуково	1405,97	1677,85	1813,42	2085,12	2312,97	2380,05
Донецк	1418,76	1687,97	1851,73	2129,49	2361,58	2430,01
Зверево	1224,17	1453,47	1593,65	1832,69	2033,51	2092,29
Каменск-Шахтинский	1043,59	1105,88	1238,03	1391,43	1512,63	1890,74
Новочеркасск	1221,34	1313,24	1363,57	1658,3	1828,8	1954,99
Новошахтинск	1294,9	1496,62	1659,74	2036,28	2062	2162,02
Ростов-на-Дону	858,84	954,33	1055,94	1235,03	1208,92	1959,66
Таганрог	1054,39	1220,44	1366,63	1506,97	1486,51	1560,14
Шахты	1611,9	1742,6	1840,76	2073,31	2345,63	2413,51
Мин	733,83	831,82	945,83	1087,77	1201,26	1388,54
Макс	1611,9	1742,6	1851,73	2129,49	2361,58	2430,01
Размах	2,20	2,09	1,96	1,96	1,97	1,75

За этот же период рост тарифов на тепло составил от 1,5 до 2,25 раз по городам области.

По уровню тарифов на теплоэнергию города Ростовской области можно разделить на три группы с «высокими», «средними» и «низ-

кими» тарифами (табл. 6).

Совмещая группировки по уровням тарифов на услуги водоснабжения и теплоснабжения, получаем нижеследующую матрицу (рис. 6).

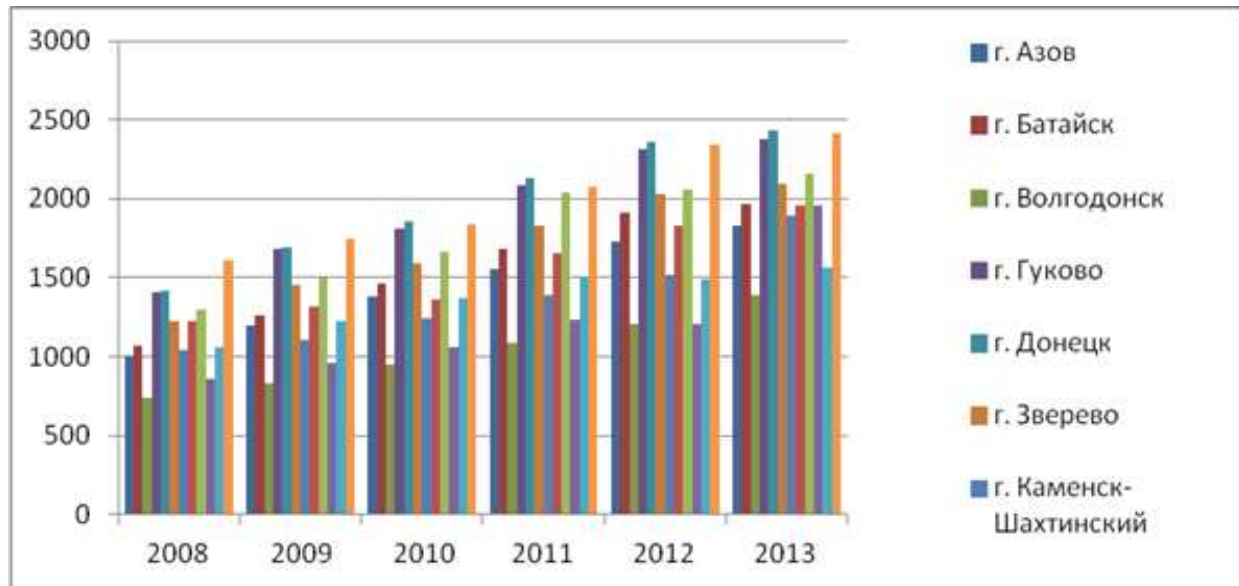


Рис. 5. Динамика тарифов на теплоэнергию по городским округам Ростовской области за 2008-2013 гг., руб./Гкал (с НДС)

Таблица 6
Группировка городских округов Ростовской области по уровню тарифов на тепловую энергию в 2013 г., руб./Гкал

Высокие тарифы на тепловую энергию, руб./Гкал	Средние тарифы на тепловую энергию, руб./Гкал	Низкие тарифы на тепловую энергию, руб./Гкал
г. Донецк 2430,01	г. Батайск 1969	г. Азов 1831,25
г. Шахты 2413,51	г. Ростов-на-Дону 1959,66	г. Таганрог 1560,14
г. Гуково 2380,05	г. Новочеркасск 1954,99	г. Волгодонск 1388,54
г. Новшахтинск 2162,02	г. Каменск-Шахтинский 1890,74	
г. Зверево 2092,29		

	Высокие тарифы на воду, руб. на 1 куб. м	Средние тарифы на воду, руб. на 1 куб. м	Низкие тарифы на воду, руб. на 1 куб. м
Высокие тарифы на тепловую энергию, руб./Гкал	Новошахтинск Гуково Зверево Шахты	Донецк	
Средние тарифы на тепловую энергию, руб./Гкал		Батайск Ростов на Дону Новочеркасск	Каменск-Шахтинский
Низкие тарифы на тепловую энергию, руб./Гкал		Таганрог	Волгодонск Азов

Рис. 6. Матрица уровня тарифов на коммунальные услуги в городских округах Ростовской области в 2013 г.

Восприятие уровня коммунальных тарифов населением как параметра расходов домохозяйства тесно связано с уровнем доходов семьи, главным параметром которого остается заработная плата. По уровню среднемесячной начисленной заработной платы за август 2013 г., городские округа Ростовской области мож-

но разделить на «высокодоходные» (уровень среднемесячной заработной платы превышает 30 тыс. руб.), «среднедоходные» (с уровнем заработной платы от 20 до 30 тыс. руб.) и «низкодоходные», где заработная плата не достигает 20 тыс. руб. в месяц (табл. 7).

Таблица 7

Группировка городских округов Ростовской области по уровню среднемесячной начисленной заработной платы за август 2013 г., руб./месяц

<i>Высокодоходные</i>	<i>Среднедоходные</i>	<i>Низкодоходные</i>
Ростов-на-Дону 30205,20	Волгодонск 25994,20 Батайск 25366,80 Новочеркасск 23037,60 Таганрог 22132,90 Каменск-Шахтинский 21303,10 Зверево 20548,10	Азов 19020,30 Шахты 18991,90 Гуково 17052,00 Новошахтинск 16944,80 Донецк 14703,80

Совмещая группировки городских округов по уровню коммунальных тарифов и уров-

ню заработной платы, получаем нижеследующую матрицу (рис. 7).

	<i>Высокие расходы на коммунальные услуги</i>	<i>Средние расходы на коммунальные услуги</i>	<i>Низкие расходы на коммунальные услуги</i>
<i>Низкодоходные города</i>	Новошахтинск Гуково Шахты	Донецк	Азов
<i>Среднедоходные города</i>	Зверево	Батайск Новочеркасск Таганрог	Каменск-Шахтинский Волгодонск
<i>Высокодоходные города</i>		Ростов-на-Дону	

Рис. 7. Матрица городских округов Ростовской области по уровню заработной платы и расходов на коммунальные ресурсы в 2013 г.

Группировка по параметрам доходов домохозяйств и расходов на коммунальные услуги позволяет выделить три группы городских округов Ростовской области: «коммунально благополучные» Ростов-на-Дону, Волгодонск, Каменск-Шахтинский, «со средней степенью коммунального благополучия» Азов, Батайск, Новочеркасск и Таганрог и «коммунально неблагоприятные» Новошахтинск, Гуково, Зверево и Шахты.

Совмещая группировки городских округов по уровню коммунального и электорального благополучия, получаем матрицу коммунального и электорального «благополучия»

городов (рис. 8).

Таким образом, городские округа Ростовской области оказались разделены на группы в зависимости от электоральной активности и лояльности населения к партии власти, уровня и динамики тарифов ЖКХ.

Группу «коммунально» и «электорально» неблагоприятных городов представляют шахтерские города Гуково и Зверево и крупные промышленные города области Новочеркасск и Таганрог. В группе «коммунально» и «электорально» относительно благополучных городов оказались два города: Ростов-на-Дону и Каменск-Шахтинский.

	Коммунально неблагополучные города	Города со средней степенью коммуналь- ного благополучия	Коммунально благополучные города
Электорально неблагополучные города	Гуково Зверево	Новочеркасск Таганрог	Волгодонск
Электорально среднеблагопо- лучные города		Батайск Азов	Каменск- Шахтинский
Электорально благополучные города	Шахты Новошахтинск Донецк		Ростов на- Дону

Рис. 8. Матрица электорального и коммунального благополучия городов Ростовской области в 2013 г.

Электоральное поведение населения Гуково и Зверево подтверждает первую исследовательскую гипотезу о том, что высокие тарифы на коммунальные услуги снижают лояльность населения партии власти. В городах Новочеркасск и Таганрог местная власть уже полностью контролируется оппозиционной партией, и степень их коммунального благополучия выше, чем в городах Гуково и Зверево, что подтверждает вторую исследовательскую гипотезу о корректировке тарифной политики в городах с низкой лояльностью партии власти.

В группу «коммунально» неблагополучных и при этом «электорально» благополучных вошли три шахтерских города: Шахты, Новошахтинск, Донецк. Повышенный уровень тарифов в этих городах может быть результатом низкой политической активности населения, неспособного оказывать влияние на действующую власть, а также следствием других причин.

Наиболее сложно объяснить результаты исследования по городу Волгодонску, относительное «коммунальное» благополучие которого в 2008-2013 гг. имеет место на фоне явного «электорального» неблагополучия. Возможно, здесь требуется углубленный анализ ситуации в городе с учетом влияния качественных факторов.

В целом, интерпретация результатов проведенного исследования позволяет получить оценку, с одной стороны, влияния политических факторов на экономическое состоя-

ние регулируемых отраслей, а с другой – оценить возможность использования экономического регулирования в качестве фактора политической конкуренции и обеспечения политической стабильности.

С практической точки зрения, результаты исследования могут быть полезны в процессе формирования стратегии развития коммунального комплекса муниципального образования с учетом социальных и политических последствий принимаемых решений.

Литература

1. Гончаров И.А. Бедность и факторы, влияющие на социально-политическую активность населения // ПолитЭкс. – 2005. – №3 <http://www.politex.info/content/view/162/30/>
2. Региональная служба по тарифам Ростовской области <http://rst.donland.ru/>
3. Ростовстат <http://rostov.gks.ru>
4. Теория и практика реформы жилищно-коммунального комплекса: Аналитический доклад / Под общ. ред. С.Б. Сиваева. – М.: Фонд «Институт экономики города», 2003. www.urbanecomomics.ru/analytics/?mat_id=7
5. Центральная избирательная комиссия Российской Федерации <http://www.vybor.yzibirkom.ru/region/izbirkom>

Статья поступила в редакцию 10.01.2014