

МІНІСТЕРСТВО ОСВІТИ І НАУКИ, МОЛОДІ ТА СПОРТУ УКРАЇНИ  
ДЕРЖАВНИЙ ВИЩИЙ НАВЧАЛЬНИЙ ЗАКЛАД  
«ДОНЕЦЬКИЙ НАЦІОНАЛЬНИЙ ТЕХНІЧНИЙ УНІВЕРСИТЕТ»  
АВТОМОБІЛЬНО-ДОРОЖНІЙ ІНСТИТУТ

«Затверджую»  
Директор АДІ ДВНЗ «ДонНТУ»  
М.М.Чальцев

Кафедра «Економіка і фінанси»

**МЕТОДИЧНІ ВКАЗІВКИ  
ДО ВИКОНАННЯ КУРСОВОЇ РОБОТИ  
З ДИСЦИПЛІНИ «ЕКОНОМІКА ПІДПРИЄМСТВА»  
(ДЛЯ СТУДЕНТІВ СПЕЦІАЛЬНОСТІ «МЕНЕДЖМЕНТ  
ОРГАНІЗАЦІЙ» - 6.030601 і «ЕКОНОМІЧНА КІБЕРНЕТИКА» - 6.030502)**

**18/62-2011-06**

«Рекомендовано»  
Навчально-методична комісія  
факультету «Економіка і управ-  
ління»  
Протокол № 1  
від «28» вересня 2011р.

«Рекомендовано»  
Кафедра  
«Економіка і фінанси»  
Протокол № 20  
від «23» червня 2011р.

УДК 338

МЕТОДИЧНІ ВКАЗІВКИ ДО ВИКОНАННЯ КУРСОВОЇ РОБОТИ З ДИСЦИПЛІНИ «ЕКОНОМІКА ПІДПРИЄМСТВА» (ДЛЯ СТУДЕНТІВ СПЕЦІАЛЬНОСТІ «МЕНЕДЖМЕНТ ОРГАНІЗАЦІЙ» І «ЕКОНОМІЧНА КІБЕРНЕТИКА») [Електронний ресурс] / укладачі: В.П.Полуянов, О.І.Полуянова. – Електрон. дані – Горлівка: ДВНЗ «ДонНТУ» АДІ, 2013. – 1 електрон. опт. диск (CD-R); 12 см. – Систем. вимоги: Pentium; 32 RAM; WINDOWS 98/2000/NT/XP; MS Word 2000. – Назва з титул. екрану.

Курсова робота складається з розділів, які охоплюють повний курс дисципліни «Економіка підприємства». Задачі написання курсової роботи передбачають теоретичне і практичне використання одержаних знань за своїм фахом, а також використання чинного законодавства.

Укладачі: Полуянов В.П., д.е.н., проф.  
Полуянова О.І., к.е.н., доц.

Відповідальний за випуск: Полуянов В.П., д.е.н., проф.  
каф. «Економіка і фінанси»

Рецензент: Вовк Л.П., д.т.н., проф.  
каф. «Вища математика»

© Державний вищий навчальний заклад  
«Донецький національний технічний університет»  
Автомобільно-дорожній інститут, 2013.

## ЗМІСТ

ВСТУП .....	4
1 ОСНОВНІ ВИМОГИ ДО ОФОРМЛЕННЯ КУРСОВОЇ РОБОТИ .....	5
2 ЗМІСТ КУРСОВОЇ РОБОТИ .....	6
3 ВИЗНАЧЕННЯ ПОТРЕБИ В УСТАТКУВАННІ, КІЛЬКОСТІ ПРАЦЮЮ- ЧИХ ТА ОРГСТРУКТУРИ УПРАВЛІННЯ .....	8
3.1 Розрахунок дійсного фонду часу роботи устаткування і робітників .....	8
3.2 Розрахунок необхідної кількості одиниць устаткування. Визна- чення коефіцієнтів завантаження .....	9
3.3 Розрахунок необхідної кількості основних і допоміжних робітників .....	10
3.4 Обґрунтування оргструктури управління .....	11
4 ВИЗНАЧЕННЯ ІНВЕСТИЦІЙНИХ І ПОТОЧНИХ ВИТРАТ .....	12
4.1 Визначення вартості основних засобів і суми амортизаційних відрахувань .....	12
4.2 Обґрунтування системи організації заробітної плати і матеріаль- ного стимулювання. Розрахунок фонду заробітної плати .....	14
4.3 Складання кошторису витрат на утримання і експлуатацію устатку- вання, кошторисів загальновиробничих і загальногосподарських витрат ....	18
4.4 Розподіл непрямих витрат .....	21
4.5 Складання калькуляції собівартості продукції і кошторису витрат на виробництво .....	23
4.6 Визначення потреби в оборотних коштах підприємства .....	25
5 ВИЗНАЧЕННЯ ОСНОВНИХ ТЕХНІКО-ЕКОНОМІЧНИХ ПОКАЗНИКІВ І ВИСНОВКИ ЩОДО ЕФЕКТИВНОСТІ РОБОТИ ПІДПРИЄМСТВА .....	28
5.1 Визначення беззбиткового обсягу виробництва і запасу тривалості .....	28
5.2 Визначення суми прибутку .....	28
5.3 Визначення основних техніко-економічних показників .....	29
ПЕРЕЛІК ПОСИЛАНЬ .....	30
ДОДАТОК А .....	31
ДОДАТОК Б .....	32
ДОДАТОК В .....	33
ДОДАТОК Г .....	45

## ВСТУП

«Економіка підприємства» – це економічна наука. Вона досліджує виробничі відносини між людьми, дію економічних законів та закономірностей у процесі виробництва, розподіл та споживання матеріальних ресурсів.

Економіку підприємства можна сформулювати як науку про ефективність виробництва, шляхи і методи досягнення підприємством найкращих результатів при найменших витратах. Вона вивчає економічні процеси, які здійснюються на підприємстві при використанні ресурсів для задоволення матеріальних потреб у відповідності до матеріальних можливостей учасників господарської діяльності.

Мета даної курсової роботи – закріплення у студентів теоретичних знань, формування практичних навичок в галузі економіки підприємства, достатніх для ефективного ведення господарської діяльності підприємства.

Об'єктом курсової роботи є процеси раціонального використання ресурсів підприємства (персонала, основних виробничих фондів, оборотних коштів, інвестицій тощо).

Предмет роботи – виконання економічних розрахунків, складання кошторису витрат на виробництво, визначення і обґрунтування техніко-економічних показників роботи підприємства.

Виконання курсової роботи повинне сприяти формуванню у студентів бачення щодо визначення цілей створення та функціонування підприємства, цілей і напрямків його діяльності, одержанню знань з питань правових основ господарювання підприємства, навичок самостійної роботи з законодавчими актами, нормативною та довідковою літературою.

Основне завдання роботи – дати змогу отримати студентам знання про основи ефективного функціонування суб'єктів господарювання, сприяти формуванню економічного мислення при проведенні досліджень, навчити обґрунтовувати та робити відповідні висновки, які допоможуть приймати оптимальні варіанти господарських рішень.

## 1 ОСНОВНІ ВИМОГИ ДО ОФОРМЛЕННЯ КУРСОВОЇ РОБОТИ

Курсова робота виконується машинописним або машинним способами (як виняток у рукописному) українською мовою на аркушах білого паперу формату А4 (297x210 мм) з одного боку. Шрифт: Times New Roman, розмір – 14 пт; абзац: 1,25 см; вирівнювання – по ширині.

Текст записки треба друкувати, додержуючись наступних розмірів полів: лівого – не менше 30 мм, верхнього та нижнього – не менше 20 мм, правого – не менше 10 мм. При друкуванні необхідно додержуватись рівномірної щільності, контрастності та чіткості зображення по усьому обсягу тексту. У тексті повинні бути чіткі, чорного кольору, нерозпливчаті лінії, букви, цифри та інші знаки.

Помилки, описки і графічні неточності дозволяється виправляти підчисткою або замалюванням білою фарбою та нанесенням на тому ж місці або поміж рядків виправленого зображення машинописним способом, або від руки. Виправлене повинно бути чорного кольору. Допускається не більше п'яти виправлень.

Номер варіанта надається викладачем відповідно до порядкового номера в списку групи. Перший у списку студент наступної групи отримує наступний № варіанта після останнього зайнятого студентами попередньої групи.

Інформаційною базою для виконання курсової роботи є вихідні дані за відповідним варіантом, наведені у додатку В. Вихідні дані, що є загальними для усіх варіантів, подані безпосередньо у тексті методичних вказівок до виконання курсової роботи.

Оскільки курсова робота носить навчальний характер і призначена для вивчення загальних питань економіки підприємства, то деякі розрахунки опущено. Показники, що повинні бути результатами зазначених розрахунків, подані у відповідних розділах методичних вказівок і є загальними для усіх варіантів.

Усі сторінки повинні бути пронумеровані, починаючи з титульного аркуша (на ньому номер сторінки не вказується). Порядковий номер сторінки ставлять на верхньому полі (в правому куті).

Нумерація формул, таблиць, рисунків виконується за розділами. Перша цифра – номер розділу, друга – порядковий номер формули, таблиці або рисунку у розділі. Наприклад, табл. 1.2 (друга таблиця у першому розділі), рис. 3.4 (четвертий рисунок у третьому розділі).

Курсова робота, написана й оформлена відповідно до поставлених вимог, здається у встановлений термін керівнику на перевірку.

Під час захисту студент повинний бути готовим відповісти на будь-яке запитання викладача, поставлене у процесі захисту з усіх розділів курсової роботи. Захист завершується одержанням оцінки.

## 2 ЗМІСТ КУРСОВОЇ РОБОТИ

Курсова робота повинна містити:

Титульний аркуш

Реферат

Зміст

Вступ

Основну частину

Висновки

Перелік посилань

Титульний аркуш оформлюється відповідно до додатка А.

Реферат оформляється відповідно до додатка Б.

У змісті студент повинен відобразити усі розділи та підрозділи (починаючи зі вступу і закінчуючи переліком посилань) з вказівкою номера сторінки у тексті.

Вступ розміщується на 1-2 сторінках. У вступі студент описує необхідність проведення техніко-економічних розрахунків і обґрунтування доцільності здійснення інвестицій.

Основна частина курсової роботи повинна містити такі розділи:

1 Характеристика підприємства (навести у таблицях вихідні дані згідно з відповідним варіантом).

2 Визначення потреби в устаткуванні і кількості працюючих.

2.1 Розрахунок дійсного фонду часу роботи устаткування і робітників.

2.2 Розрахунок необхідної кількості одиниць устаткування. Визначення коефіцієнтів завантаження.

2.3 Розрахунок необхідної кількості основних і допоміжних робітників.

2.4 Обґрунтування оргструктури управління.

3 Визначення інвестиційних і поточних витрат.

3.1 Визначення вартості основних засобів і суми амортизаційних відрахувань.

3.2 Обґрунтування системи організації заробітної плати і матеріального стимулювання. Розрахунок фонду заробітної плати.

3.3 Складання кошторису витрат на утримання і експлуатацію устаткування, кошторисів загальновиробничих і загальногосподарських витрат.

3.4 Розподіл непрямих витрат.

3.5 Складання калькуляції собівартості продукції і кошторису витрат на виробництво.

3.6 Визначення потреби в оборотних коштах підприємства.

4 Визначення основних техніко-економічних показників і висновки щодо ефективності роботи підприємства.

4.1 Визначення беззбиткового обсягу виробництва і запасу тривалості.

4.2 Визначення суми прибутку.

4.3 Визначення основних техніко-економічних показників.

Висновки повинні містити не менше 2-х сторінок тексту, висновки варто формулювати чітко і лаконічно. Кожний висновок починається з нового рядка.

Розділ "ПЕРЕЛІК ПОСИЛАНЬ" містить список використаних джерел, що оформлюється у відповідності зі стандартами бібліографічного опису. Наприклад: Іванілов О.С. Економіка підприємства: [підруч. для студ. вищ. навч. закл.] / О.С. Іванілов. – К.: Центр учбової літератури, 2009. – 728 с.

### 3 ВИЗНАЧЕННЯ ПОТРЕБИ В УСТАТКУВАННІ, КІЛЬКОСТІ ПРАЦЮЮЧИХ ТА ОРГСТРУКТУРИ УПРАВЛІННЯ

#### 3.1 Розрахунок дійсного фонду часу роботи устаткування і робітників

Для визначення потреби в устаткуванні і чисельності працюючих необхідно розрахувати дійсний фонд часу роботи устаткування з урахуванням простоїв його в планових ремонтах і фонду часу роботи робітників з урахуванням планованих невходів.

Фонд часу роботи устаткування (Фоб) розраховується за формулою:

$$\text{Фоб} = (\text{НФЧ} \cdot \text{Тзм} - \text{Кпс} \cdot \text{Тскор}) \cdot \text{КФзм} \cdot (1 - \text{КФпр}), \quad (3.1)$$

де НФЧ – кількість робочих днів за режимом підприємства (дн.);

Тзм – тривалість зміни (8 годин);

Кпс – кількість передсвяткових днів (дн.);

Тскор – скорочення часу роботи в передсвяткові дні (1 година);

КФзм – коефіцієнт змінності; КФзм = 2;

КФпр – коефіцієнт, враховуючий простої в планово-попереджувальних ремонтах; КФпр = 0,1.

Кількість робочих днів (номінальний фонд часу) розраховується як різниця між кількістю календарних днів і вихідних та святкових днів у тому році, коли здійснюються розрахунки.

Фонд часу роботи робітника (Феф(пл.)) розраховується за формулою:

$$\text{Феф(пл)} = (\text{ККД} - \text{В} - \text{С} - \text{НВ}) \cdot \text{Тзм} - \text{Кпс} \cdot \text{Тскор}, \quad (3.2)$$

де ККД – кількість календарних днів у році (дн.);

В – кількість вихідних днів у році (дн.);

С – кількість святкових днів у році (дн.);

НВ – невиходи на роботу (дн.);

Приклад розрахунку фонду часу роботи робітника подано у табл. 3.1.

У цьому розділі необхідно визначити коефіцієнт облікового складу за формулою:

$$\text{КФос} = \frac{\text{НФЧ}}{\text{РФЧ}}, \quad (3.3)$$

де КФос – коефіцієнт приведення чисельності за явкою до спискової;

НФЧ – номінальний фонд часу роботи підприємства;

РФЧ – реальний (явний) фонд робочого часу (фактична кількість днів роботи).



Таблиця 3.1 – Приклад розрахунку ефективного фонду часу роботи робітника

Показники	Значення показників
Кількість календарних днів, дн.	365
Кількість вихідних і святкових днів, дн.	111
Кількість робочих днів (номінальний фонд часу, дн.)	254
Невиходи на роботу (дн.), з них:	
чергові відпустки	25
відпустки у зв'язку з навчанням	1
неявки у зв'язку з захворюванням	5
неявки у зв'язку з пологами	1
виконання державних обов'язків	2
Явний (фактичний) робочий час, дн.	220
Середня тривалість робочого дня, годин	8
Скорочення часу роботи в передсвяткові дні, годин	4
Ефективний фонд часу за рік одного робітника, годин	1756

### 3.2 Розрахунок необхідної кількості устаткування. Визначення коефіцієнтів завантаження

Визначення кількості потрібного устаткування проводиться на основі прогнозних обсягів продажу, трудомісткості обробки виробу на  $j$ -й операції і фонду часу роботи устаткування. Вихідна інформація подана в додатку В в табл. В.1-В.3.

Розрахункова кількість устаткування визначається для кожної операції (токарської, фрезерної, шліфувальної та зубофрезерної) за формулою:

$$K_y = \frac{\sum_{i=1}^n TP_i \cdot VP_i}{\Phi_{об} \cdot K_{ФВН}}, \quad (3.4)$$

де  $TR_i$  – трудомісткість виготовлення  $i$ -го виду виробів, н-г;

$ВП_i$  – виробнича програма  $i$ -го виду виробів, шт;

$Фоб$  – фонд часу роботи одиниці устаткування, год;

$КФвн$  – коефіцієнт виконання норм;  $КФвн=1,1$ .

Розраховані дані заносять відповідно операціям у рядок «Потрібна кількість устаткування» табл. 3.2.

Кількість верстатів повинно виражатися цілим числом. Тому визначається прийнята кількість устаткування способом округлення потрібної кількості устаткування. Коефіцієнт завантаження ( $КФз$ ) по кожному стовпцю (у т.ч. «Всього») визначається як відношення потрібної кількості устаткування до прийнятої.

Таблиця 3.2 – Визначення коефіцієнта завантаження

	Операції				Всього
	токарська	фрезерна	шліфувальна	зубофрезерна	
Потрібна кількість устаткування					
Прийнята кількість устаткування					
Коефіцієнт завантаження					

### 3.3 Розрахунок необхідної кількості основних і допоміжних робітників

Потреба в основних робітниках визначається за трудомісткістю виробничої програми і здійснюється за кожною операцією окремо (токарської, фрезерної, шліфувальної та зубофрезерної) за формулою:

$$Ч_0 = \frac{\sum_{i=1}^n TR_i \cdot ВП_i}{Ф_{еф} \cdot КФвн}, \quad (3.5)$$

де  $\Phi_{\text{эф}}$  – ефективний фонд часу роботи 1-го робітника, год.

Визначення потреби у допоміжних робітниках здійснюється за нормами обслуговування за формулою:

$$\text{Ч}_0 = \frac{K_0 \cdot K_{\text{Фзм}} \cdot K_{\text{Фос}}}{N_0}, \quad (3.6)$$

де  $K_0$  – кількість одиниць устаткування, що обслуговується, шт;

$K_{\text{Фзм}}$  – коефіцієнт змінності;

$N_0$  – норма обслуговування (подана в дод. В в табл. В.4).

$K_{\text{Фос}}$  – коефіцієнт облікового складу.

### 3.4 Обґрунтування оргструктури управління

На рис. 3.1 та рис. 3.2 наведено схеми організаційних структур управління. Студент, який отримав непарний номер варіанта, працює з рис. 3.1. Студент, який отримав парний номер варіанта, працює з рис. 3.2.

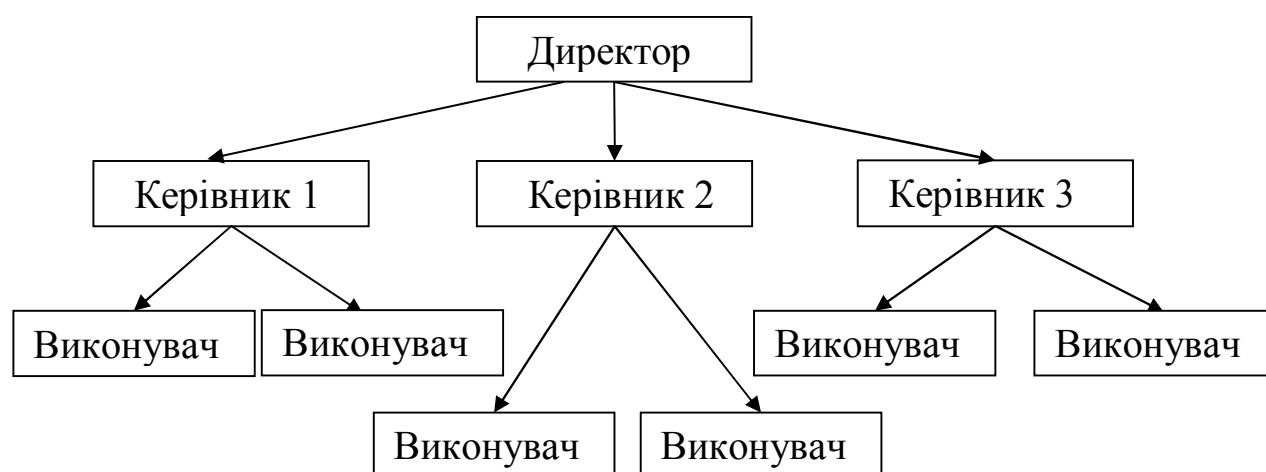
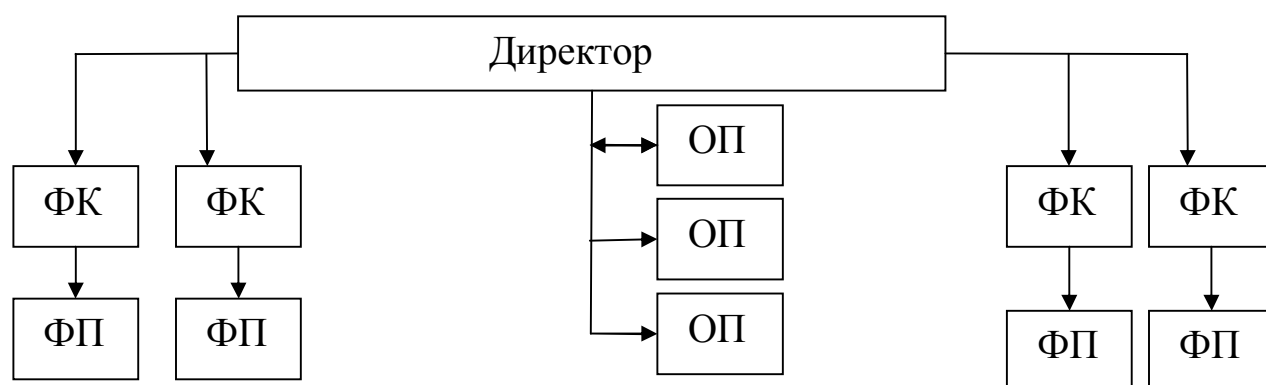


Рис. 3.1 – Організаційна структура управління №1



## Рис. 3.2 – Організаційна структура управління №2

У даному підрозділі необхідно визначити тип відповідної організаційної структури, дати повну його характеристику та навести переваги та недоліки визначеної організаційної структури.

## 4 ВИЗНАЧЕННЯ ІНВЕСТИЦІЙНИХ І ПОТОЧНИХ ВИТРАТ

### 4.1 Визначення вартості основних засобів і суми амортизаційних відрахувань

Вартість технологічного устаткування визначається на підставі даних табл. 4.1.

Таблиця 4.1 – Розрахунок вартості технологічного устаткування

Найменування устаткування	Кількість, од.	Ціна, грн.	Вартість, грн.
Токарські верстати	з табл. 3.2	10000	
Фрезерні верстати		12000	
Шліфувальні верстати		8000	
Зубофрезерні верстати		7000	
Разом			

Вартість інших елементів основних фондів визначається укрупнено, виходячи зі структури, поданої в табл. 4.2.

Таблиця 4.2 – Структура основних фондів

Склад основних фондів	Вартість, грн..	Питома вага, %	Група
Будинки		36,7	3
Спорудження		6,5	3
Передатні пристрої		3,7	3
Силові машини и устаткування		2,3	4
Технологічне устаткування	з табл.4.1	41	4
Регулюючі пристрої і прилади		2,9	4
Обчислювальна техніка		2,5	4
Транспортні засоби		1,2	5
Вимірювальний інструмент		1,64	6
Інвентар		0,41	6
Інші основні засоби		1,15	9
Разом		100	

Визначення суми амортизаційних відрахувань здійснюється за один рік по кожному об'єкту, який входить у склад окремої групи основних засобів. До групи 4 застосувати метод зменшення залишкової вартості, до групи 5 – метод прискореного зменшення залишкової вартості, до груп 3, 6, 9 – прямолінійний метод нарахування амортизації.

Відповідно до Податкового кодексу України основні засоби та інші необоротні активи підрозділяються на 16 груп (табл. 4.3).

Таблиця 4.3 – Класифікація груп основних засобів та інших необоротних активів і мінімально допустимі терміни їх експлуатації

Група	Назва	Термін корисного використання, роки
1	Земельні ділянки	-
2	Капітальні витрати на поліпшення земель, не пов'язані з будівництвом	15
3	Будинки	20
	Споруди	15
	Передавальні устрої	10
4	Машини і обладнання	5
	з них: ЕВМ, засоби прочитування і друку інформації, комп'ютерні програми, телефони, мікрофони, радіо та ін	2
5	Транспортні засоби	5
6	Інструменти, прилади, інвентар (меблі)	4
7	Тварини	6
8	Багаторічні насадження	10
9	Інші основні засоби	12
10	Бібліотечні фонди	-
11	Малоцінні необоротні матеріальні активи	-
12	Тимчасові нетитульні споруди	5
13	Природні ресурси	-
14	Інвентарна тара	6
15	Предмети прокату	5
16	Довгострокові біологічні активи	7

У цьому підрозділі необхідно визначити вартість активної і пасивної частини основних фондів, питому вагу активної частини, фондоозброєність. До активної частини основних фондів відносять технологічне устаткування, вимірювальний інструмент та регулюючі устрої і прилади.

## 4.2 Обґрунтування системи організації заробітної плати і матеріального стимулювання. Розрахунок фонду заробітної плати

У курсовій роботі студенту необхідно вибрати і дати мотивоване обґрунтування обраної системи організації заробітної плати для всіх категорій працюючих.

Розрахунок починається з визначення фонду основної заробітної плати.

Розрахунок фонду основної заробітної плати основних робітників здійснюється за формою табл. 4.4.

Таблиця 4.4 – Розрахунок фонду основної заробітної плати основних робітників

Назва операції	Трудомісткість, н-год.	Розряд	Годинна тарифна ставка, грн/год.	Відрядна розцінка, грн/шт.	Виробнича програма, шт.	Фонд основної заробітної плати
Виріб 1						
Токарська		6	0,955			
Фрезерна		6	0,955			
Шліфувальна		5	0,833			
Зубофрезерна		6	0,955			
Всього по виробу 1						
Виріб 2						
Токарська		6	0,955			
....						
Разом						

Розрахунок відрядної розцінки ( $P_{i\text{від}}$ ) здійснюється за формулою:

$$P_{i\text{від}} = T P_{ij} \cdot T C_{ij\text{год}}, \quad (4.1)$$

де  $T P_{ij}$  – трюдомісткість  $i$ -го виробу  $j$ -й операції, н-год;

$T C_{ij\text{год}}$  – годинна тарифна ставка  $i$ -го виробу  $j$ -й операції, грн/год.

Після визначення фонду основної заробітної плати студент розраховує доплати до годинного, денного і річного фондів. Премії визначаються на основі запропонованих систем преміювання.

Розрахунок фонду основної заробітної плати допоміжних робітників здійс-

нюється за формою табл. 4.5.

Розрахунок фонду зарплати основних і допоміжних робітників здійснюється за формою табл. 4.6.

Таблиця 4.5 – Розрахунок фонду основної заробітної плати допоміжних робітників

Категорія допоміжних робітників	Чисельність, осіб	Розряд	Годинна тарифна ставка, грн/год.	Ефективний фонд часу, год.	Фонд основної заробітної плати
Наладчики		6	0,717		
Електрики		6	0,717		
Мастильники		5	0,627		
Ремонтні слюсарі		5	0,627		
Разом		-	-	-	

Таблиця 4.6 – Розрахунок фонду заробітної плати робітників

Фонд заробітної плати	Доплата		Разом фонду, грн	Середня заробітна плата, грн
	%	грн		
1. Фонд основної зарплати			√	
2. Доплати до годинного фонду, у т.ч.:				Середньогодинна зарплата
премії	30	√		
за роботу в нічний час		√		
незвільненим бригадирам за керівництво бригадою		√		
3. Годинний фонд зарплати			√	
4. Доплати до денного фонду, у т.ч.:				Середньоденна зарплата
підліткам за пільгові години		√		
5. Денний фонд зарплати			√	
6. Доплати до річного фонду, у т.ч.:				Середньорічна зарплата
оплата відпусток		√		
7. Річний фонд			√	



\* Знак "√" указує на осередки, у яких повинні бути показники.

Доплати за роботу в нічний час розраховуються таким чином. Відповідно до статті 54 КЗоТу, нічним вважають час із 10 годин вечора до 6 годин ранку. Робота в нічний час оплачується в підвищеному розмірі, але не нижче 20% тарифної ставки за кожну годину роботи в нічний час. Доплати за роботу в нічний час(Днч) визначаються за формулою:

$$\text{Днч} = \frac{\text{ФОЗП}}{\text{КФзм} \cdot \text{Тзм}} \cdot \text{Тнч} \cdot \frac{\% \text{Днч}}{100}, \quad (4.2)$$

де ФОЗП – фонд основної зарплати, грн;

КФзм – коефіцієнт змінності,  $\text{КФзм} = 2$ ;

Тзм – тривалість зміни,  $\text{Тзм} = 8$  ч;

Тнч – тривалість роботи в нічний час у межах доби, год.;

%Днч – відсоток доплат за роботу в нічні години, %.

Доплати незвільненим бригадирам за керівництво бригадою розраховуються за формулою (4.3), виходячи з кількості робітників у бригаді. Для цього необхідно робітників кожної професії розділити на бригади.

$$\text{Днч} = \frac{\text{ФОЗП}}{\text{Чобщ}} \cdot \text{Чб} \cdot \frac{\% \text{Дб}}{100}, \quad (4.3)$$

де Чобщ – чисельність робітників (основних і допоміжних);

Чб – чисельність бригадирів;

%Дб – процент доплат бригадирам, %.

Якщо в бригаді робітників менше 10 осіб, то доплата встановлюється в розмірі 10%, якщо 10 осіб і більше, то доплата встановлюється в розмірі 15%.

Доплати підліткам за пільгові години визначаються за формулою 4.4. Пільговою вважається 1 година для підлітків. Вона оплачується в розмірі тарифної ставки погодинника 1-го розряду (0,5 грн/год.).

$$\text{Дп} = \text{Кп} \cdot \text{Дф} \cdot \text{ТСпог}, \quad (4.4)$$

де Кп – кількість підлітків;

Дф – фактична кількість днів роботи підприємства;

ТСпог – годинна тарифна ставка погодинника першого розряду, грн/год.,  $\text{ТСпог} = 0,5$  грн/год.

Кількість підлітків прийняти рівною останній цифрі номера варіанта.

Оплата відпусток розраховується за формулою:

$$\text{ОВ} = \frac{\text{ФДЗП}}{\text{Дф}} \cdot \text{До}, \quad (4.5)$$

де ФДЗП – фонд денної зарплати, грн.;

До – тривалість відпустки робітників, дні. До = 25.

Розрахунок середньої зарплати здійснюється за формулами:

$$ЗПг = \frac{\text{ФГЗП}}{\text{Чобщ} \cdot \text{Феф}} ; \quad (4.6)$$

$$ЗПдн = \frac{\text{ФДЗП}}{\text{Чобщ} \cdot \text{РФВ}} ; \quad (4.7)$$

$$ЗПр = \frac{\text{ФРЗП}}{\text{Чобщ}} , \quad (4.8)$$

де Чобщ – чисельність робітників (основних і допоміжних);

Феф – ефективний фонд часу роботи 1-го робітника, год.;

ФГЗП, ФДЗП, ФРЗП – фонд годинної, денної і річної зарплати відповідно, грн.

За даними табл. 4.6 необхідно визначити відсоток додаткової зарплати до основної за формулою:

$$\%ДЗП = \frac{\text{ФРЗП} - \text{ФОЗП}}{\text{ФОЗП}} , \quad (4.9)$$

де ФОЗП – фонд основної зарплати, грн.

Фонд заробітної плати керівників, спеціалістів і службовців визначають на основі штатного розкладу, посадових окладів і персональних надбавок за формою табл. 4.7.

Таблиця 4.7 – Розрахунок фонду заробітної плати керівників, спеціалістів і службовців

Категорія	Чисельність, осіб	Посадовий оклад (за місяць), грн	Надбавки і доплати, %	Річний фонд заробітної плати, грн
Генеральний директор	1	5000	30	78000
Фінансовий директор	1	4000	20	
Технічний директор	1	4000	20	
Комерційний директор	1	4000	20	
Головний бухгалтер	1	2500	15	
Начальник відділу	4	2500	15	
Спеціаліст	43	2000	10	
Бухгалтер	10	1800	10	
Начальник цеху	1	1800	25	
Заступник начальника цеху	3	1500	20	
Разом				

### 4.3 Складання кошторису витрат на утримання і експлуатацію устаткування, кошторисів загальновиробничих і загальногосподарських витрат

Кошторис витрат на утримання й експлуатацію устаткування складається за статтями витрат, поданих у табл. 4.8.

Таблиця 4.8 – Кошторис витрат на утримання й експлуатацію устаткування

№	Стаття витрат	Склад витрат	Сума
1	Витрати на повне відновлення і капітальний ремонт основних фондів	Амортизація основних фондів 4 групи за винятком обчислювальної техніки	
2	Витрати на експлуатацію устаткування (техогляд і обслуговування)	2.1 Основна і додаткова зарплата з відрахуваннями допоміжних робітників: - наладчики - електрики - мастильники	
		2.2 Вартість споживаних енергоресурсів	15000
		2.3 Вартість допоміжних матеріалів для догляду за устаткуванням	10000
3	Витрати на проведення поточного ремонту устаткування і транспортних засобів	3.1 Основна і додаткова зарплата з відрахуваннями ремонтних слюсарів	
		3.2 Витрати на матеріали, запчастини, комплектуючі вироби для ремонту і техобслуговування устаткування	25000
4	Витрати на внутрішньозаводське переміщення вантажів	4.1 Основна і додаткова зарплата з відрахуваннями допоміжних робітників, обслуговуючих транспортні засоби	1000
		4.2 Вартість споживаних енергоресурсів	10000
		4.3 Вартість допоміжних матеріалів, необхідних для утримання транспортних засобів	2000
5	Знос малоцінних інструментів і пристроїв, що швидко зношуються	5.1 Сума зносу	250
		5.2 Витрати по його відшкодуванню: - основна і додаткова зарплата з відрахуваннями заточників	500 500
6	Інші витрати		2600
РАЗОМ			

Основна і додаткова зарплата робітників із відрахуваннями визначається за

формулою:

$$\text{ЗПО} = \text{ЗПосн} \cdot (1 + \%ДЗП)(1 + \%В), \quad (4.10)$$

де ЗПО – сума основної, додаткової зарплати і відрахувань, грн;

ЗПосн – основна зарплата, грн;

%ДЗП – відсоток додаткової зарплати, розрахований за формулою (4.9);

%В – відсоток відрахувань із зарплати, %.

Кошторис загальновиробничих витрат складається за статтями витрат поданих у табл. 4.9.

Таблиця 4.9 – Кошторис загальновиробничих витрат

Стаття витрат	Склад витрат	Сума
Витрати, пов'язані з керуванням виробництва	Основна і додаткова зарплата з відрахуваннями робітників апарату керування цехів (начальник цеху та його заступники, табл.4.7)	
Витрати, пов'язані з оплатою відряджень	Оплата службових відряджень у межах норм, передбачених законодавством	1000
Амортизація будинків і споруд	Амортизаційні відрахування основних фондів 3 групи (80% від загальної суми) та 6 групи	
Витрати некапітального характеру (з удосконалювання технологій)	4.1 Основна і додаткова зарплата з відрахуваннями робітників	1000
	4.2 Вартість матеріалів	1500
Витрати на обслуговування виробничого процесу	5.1 Основна і додаткова зарплати з відрахуваннями цехового персоналу	
	5.2 Поточний ремонт, огляд і обслуговування будинків і споруд у тому числі: - основна і додаткова зарплати з відрахуваннями робітників, зайнятих на госп. роботах; - вартість енергії, води, газу, пару, спожитих для господарських потреб	5000 4000
	5.3 Витрати на здійснення контролю за виробничими процесами і якістю продукції у т.ч.: - основна і додаткова зарплати з відрахуваннями робітників, що здійснюють контроль; - вартість матеріалів	200 2000
	5.4 Витрати на охорону праці у т.ч.: - основна і додаткова зарплати з відрахуваннями; - вартість матеріалів	1000 2000
Знос МШП	Сума зносу	100
Інші витрати		5000
<b>РАЗОМ</b>		

Кошторис загальногосподарських витрат складається за статтями витрат, які подані у табл. 4.10.

Таблиця 4.10 – Кошторис загальногосподарських витрат

Стаття витрат	Склад витрат	Сума, грн
Витрати на обслуговування виробничого процесу	Витрати на проведення поточного ремонту, технічного огляду й обслуговування основних виробничих фондів загальногосподарського призначення; контроль за виробничими процесами; витрати, пов'язані з забезпеченням техніки безпеки у т.ч.: - основна і додаткова зарплати з відрахуваннями; - витрати на матеріали, паливо, енергію й інші предмети праці	5600 6200
Витрати, пов'язані з управлінням виробництвом	Витрати на оплату праці з відрахуваннями апарату управління підприємством (з табл. 4.7)	
	Витрати на матеріали, паливо й енергію	3400
	Оплата робіт із сертифікації продукції, вартості ліцензій, консультаційних і інформаційних послуг	4800
Сплати по обов'язковому страхуванню	Сплати по обов'язковому страхуванню майна і громадської відповідальності й окремих категорій робітників	4200
Витрати на сплату відсотків, оплату послуг комерційних банків	Витрати на сплату відсотків за фінансовими, товарними і комерційними кредитами незалежно від терміну кредитування, плата за обслуговування	3700
Амортизаційні відрахування	Амортизаційні відрахування основних фондів 3 групи (20% від загальної суми), 4 групи (обчислювальна техніка), 5 і 9 груп	
Податки й інші обов'язкові платежі		9500
Інші витрати		1000
<b>РАЗОМ</b>		

#### 4.4 Розподіл непрямих витрат

Для того щоб скласти калькуляцію собівартості, необхідно розподілити

---

ДВНЗ «ДонНТУ» Автомобільно-дорожній інститут

непрямі витрати між виробами. До непрямих відносяться витрати на утримання і експлуатацію устаткування, загальновиробничі і загальногосподарські витрати.

Розрахунок розміру витрат на утримання й експлуатацію устаткування, що включаються в собівартість одиниці продукції (виробу), здійснюється таким чином:

-групується устаткування з урахуванням його технологічного призначення і розміру витрат на утримання й експлуатацію за годину роботи. Устаткування розділяється на 4 групи: токарська, фрезерна, шліфувальна і зубофрезерна.

-визначається нормативний розмір витрат за годину на утримання й експлуатацію одиниці устаткування для кожної групи. Нормативний розмір витрат складається із суми амортизаційних відрахувань, витрат енергії і витрат на ремонт у розрахунку на одну годину роботи.

Розмір амортизаційних відрахувань, що приходяться на одну годину роботи, визначається за формулою:

$$A = \frac{\text{Цоб} \cdot \text{На}}{\text{Фоб} \cdot \text{КФз} \cdot 100}, \quad (4.11)$$

де Цоб – ціна одиниці устаткування (з табл. 4.1), грн;

На – норма амортизації 4 групи устаткування (%), На = 20;

Фоб – фонд часу роботи устаткування, годин;

КФз – коефіцієнт завантаження (з табл. 3.2).

Витрати енергії на одну годину роботи визначаються за формулою:

$$E = M_j \cdot \text{Вквт} \cdot \text{Кп}, \quad (4.12)$$

де  $M_j$  – встановлена потужність устаткування  $j$ -й групи устаткування, кВт (подана в табл. 4.11);

Вквт – вартість однієї кВт/години;

Кп – коефіцієнт попиту. Під коефіцієнтом попиту розуміють відношення максимальної потужності, споживаної устаткуванням, до встановленої потужності, Кп = 0,8.

Витрати на ремонт за одну годину роботи визначаються за формулою:

$$P = \frac{\text{КФрс} \cdot \text{СВрс}}{\text{Фоб} \cdot \text{КФз}}, \quad (4.13)$$

де КФрс – коефіцієнт ремонтної складності (поданий у табл. 4.11);

СВрс – середній розмір витрат на одиницю ремонтної складності за годину, СВрс = 1000 грн.

Таблиця 4.11 – Вихідні дані щодо потужності і ремонтної складності

Показник	Група устаткування			
	Токарська	Фрезерна	Шліфувальна	Зубофрезерна
Встановлена потужність	10,5	12	9	13,5
Ремонтна складність	40	25	30	50

– визначаються коефіцієнти приведення витрат на експлуатацію кожної  $j$ -ої групи устаткування ( $КФпрj$ ) за формулою:

$$КФпрj = \frac{Зj}{Зм}, \quad (4.14)$$

де  $Зj$  – нормативний розмір витрат за годину роботи одиниці устаткування  $j$ -ої групи;

$Зм$  – максимальний нормативний розмір витрат за годину роботи одиниці устаткування.

– за допомогою отриманих коефіцієнтів обчислюється загальна кількість приведених машино-годин роботи устаткування на один виріб ( $ТРпр$ ):

$$ТРпрі = \sum_{j=1}^n ТРіj \cdot КФпрj, \quad (4.15)$$

де  $ТРпрі$  – загальна кількість приведених машино-годин роботи устаткування, необхідних для виробництва  $i$ -го виду виробів;

$ТРіj$  – трудомісткість опрацювання продукції на  $j$ -ої групі устаткування виробу  $i$ -го виду.

– визначається планова собівартість ( $Спр$ ) одної приведеної машино-години за формулою:

$$Спр = \frac{Вуеу}{\sum_{i=1}^k ТРпрі \cdot ВПі}, \quad (4.16)$$

де  $Вуеу$  – сума витрат на утримання й експлуатацію устаткування;

$ВПі$  – виробнича програма  $i$ -го виду виробів, шт.

– визначається розмір витрат на утримання й експлуатацію устаткування, що включається в собівартість відповідних виробів за формулою:

$$Вуеуі = Спр \cdot ТРпрі. \quad (4.17)$$

Загальноновиробничі і загальногосподарські витрати розподіляються між рі-

зними видами продукції пропорційно сумі основної зарплати основних робітників і витрат на утримання устаткування:

$$Взв_i = \frac{Взв}{Вуеу + ЗПосн} \cdot (Вуеу_i + ЗП_i); \quad (4.18)$$

$$Взг_i = \frac{Взг}{Вуеу + ЗПосн} \cdot (Вуеу_i + ЗП_i), \quad (4.19)$$

де  $Взв_i$ ,  $Взг_i$  – загальновиробничі і загальногосподарські витрати, що включаються в собівартість одиниці продукції  $i$ -го виду;

$Взв$ ,  $Взг$  – загальна сума загальновиробничих і загальногосподарських витрат;

$ЗПосн$  – сума основної зарплати основних робітників з табл. 4.4;

$ЗП_i$  – сумарна відрядна розцінка  $i$ -го виду виробу з табл. 4.4.

#### 4.5 Складання калькуляції собівартості продукції і кошторису витрат на виробництво

У даному підрозділі необхідно скласти калькуляції собівартості одиниці кожного виробу і кошторис витрат на виробництво.

Калькуляція складається за формою табл. 4.12

Норма витрати електроенергії на технологічні цілі розраховується на основі потужності устаткування за формулою:

$$НВе_i = \sum_{j=1}^n M_j \cdot ТР_{ij} \cdot КФп, \quad (4.20)$$

де  $НВе_i$  – норма витрати електроенергії для виробництва одиниці виробу  $i$ -го виду, кВт;

$M_j$  – потужність устаткування на  $j$ -й операції, кВт/г (подана у табл. 4.11);

$ТР_{ij}$  – трудомісткість обробки виробу  $i$ -го виду на  $j$ -й операції, н-г.;

$КФп$  – коефіцієнт попиту,  $КФп = 0,8$ .

Додаткова заробітна плата на загальний випуск  $i$ -го виду виробу розраховується за формулою (4.21):

$$ЗП_{доді} = ЗП_{осні} \cdot \%ДЗП, \quad (4.21)$$

де  $ЗП_{осні}$  – основна заробітна плата основних робітників  $i$ -го виду виробу (табл.4.4).

Відрахування з зарплати на весь випуск розраховується за формулою:

$$ВЗП_i = (ЗП_{осні} + ЗП_{доді}) \cdot \%В. \quad (4.22)$$



Позавиробничі витрати необхідно взяти в розмірі 5% від виробничої собівартості.

Таблиця 4.12 – Калькуляція собівартості

	Найменування статей	Одиниця виміру	На одиницю			Сума на весь випуск, грн
			Норма витрат	Вартість, грн	Сума, грн	
1	2	3	4	5	6	7
1	Сировина і матеріали					
	- сталь	кг	дод. В6	2,60	с.4*с.5	с.6*ВПі
	- пластик	кг	дод. В6	1,50	с.4*с.5	с.6*ВПі
2	Куповані напівфабрикати	шт.	дод. В6	2,50	с.4*с.5	с.6*ВПі
3	Паливо й енергія на технологічні цілі	кВт/год.	ф. 4.20	0,31	с.4*с.5	с.6*ВПі
4	Основна зарплата				с.7/ВПі	з табл.4.4
5	Додаткова зарплата				с.7/ВПі	ф. 4.21
6	Відрахування з зарплати				с.7/ВПі	ф. 4.22
7	Витрати на утримання й експлуатацію устаткування				ф. 4.17	с.6*ВПі
8	Загальновиробничі витрати				ф. 4.18	с.6*ВПі
9	Загальногосподарські витрати				ф. 4.19	с.6*ВПі
	Разом виробнича собівартість				$\Sigma(p1:p9)$	$\Sigma(p1:p9)$
10	Позавиробничі витрати				5%	5%
	Разом повна собівартість				$\Sigma(p1:p10)$	$\Sigma(p1:p10)$

Позначка «с» означає – стовбець, «ф» – формула, «р» – рядок.

Кошторис витрат на виробництво складається за економічними елементами і за статтями калькуляції. Він включає усі витрати, що знадобляться для випуску заданої кількості виробів.

Таблиця 4.13 – Кошторис витрат на виробництво

Статті калькуляції Елементи витрат	Сировина і матеріали	Напівфабрикати	Паливо й енергія	Основна зарплата	Додаткова зарплата	Відрахування	Витрати на утримання й експлуатацію устаткування	Загальновиробничі витрати	Загальногосподарські витрати	Позавиробничі витрати	Інші витрати	Разом
Матеріальні витрати	+	+	+				+	+	+			+
Витрати на оплату праці				+	+		+	+	+			+
Відрахування з зарплати						+	+	+	+			+
Амортизація							+	+	+			+
Інші витрати							+	+	+	+	+	+
<b>РАЗОМ</b>	+	+	+	+	+	+	+	+	+	+	+	+

\* Знак "\*" указує на осередки, у яких повинні бути показники.

Показник «РАЗОМ» за статтями калькуляцій заповнюється з калькуляцій собівартості одиниці виробу шляхом складання значень за відповідними статтями за усіма виробами.

Витрати на утримання й експлуатацію устаткування, загальновиробничі витрати, загальногосподарські витрати за елементами витрат розраховуються з відповідних кошторисів.

Стовбець «Інші витрати» не заповнюється.

#### 4.6 Визначення потреби в оборотних коштах підприємства

Визначення потреби в оборотних коштах проводиться після складання калькуляцій і кошторису витрат на виробництво.

Необхідно визначити потребу в коштах для фінансування виробничих

запасів, незавершеного виробництва, запасів готової продукції і дебіторської заборгованості.

Норматив оборотних коштів у виробничих запасах визначається за формулою:

$$\text{НРвз} = \frac{\text{Вм}}{\text{Фклд}} \cdot \text{Тз}, \quad (4.23)$$

де  $\text{Вм}$  – витрата матеріалів за виробничий період, грн.  $\text{Вм}$  прийняти рівною підсумковій сумі матеріальних витрат із кошторису витрат на виробництво за відрахуванням витрат на енергію;

$\text{Фклд}$  – тривалість періоду, дні ( $\text{Фклд} = 365 \text{ дн.}$ );

$\text{Тз}$  – норма запасу, у днях (вихідні дані подані в дод. В5):

$$\text{Тз} = \text{Тпт} + \text{Тстр} + \text{Ттран} + \text{Тскл} + \text{Тпідг}, \quad (4.24)$$

де  $\text{Тпт}$  – поточний запас приймається рівним половині інтервалу між поточними поставками, дн.;

$\text{Тстр}$  – страховий запас приймається рівним половині поточного запасу або  $1/4$  інтервалу між поточними поставками, днів;

$\text{Ттран}$ ,  $\text{Тскл}$ ,  $\text{Тпідг}$  – відповідно транспортний, складський та підготовчий запас у днях.

Норматив оборотних коштів у незавершеному виробництві визначається за формулою:

$$\text{НРнзв} = \sum_{i=1}^n \left( \frac{\text{Впі}}{\text{Фкал}} \cdot \text{Тц} \cdot \frac{\text{Вмі} + \text{Внфі} + \text{Всі}}{2} \right), \quad (4.25)$$

де  $\text{Тц}$  – тривалість виробничого циклу, дн. (подана в дод. В5);

$\text{Вмі}$ ,  $\text{Внфі}$ ,  $\text{Всі}$  – відповідно вартість матеріалів, вартість напівфабрикатів і виробнича собівартість  $i$ -го виду виробу(с. 6 табл. 4.12), грн.

Норматив оборотних коштів у запасах готової продукції визначається за формулою:

$$\text{НРгп} = \text{СДВпр} \cdot \text{Тпвід}, \quad (4.26)$$

де  $\text{СДВпр}$  – середньодобове відвантаження товарної продукції за виробничою собівартістю в планованому періоді;

$\text{Тпвід}$  – час, необхідний на підготування і відвантаження продукції (подана в дод. В5).

$$\text{СДВпр} = \frac{\sum_{i=1}^n \text{Впі} \cdot \text{Всі}}{\text{Фкал}}. \quad (4.27)$$

Потреба в коштах для фінансування дебіторської заборгованості визначається за формулою:

$$\text{НРдз} = \frac{\text{СП}}{\text{Фкал}} \cdot \text{Тв}, \quad (4.28)$$

де СП - повна собівартість реалізованої продукції з відстрочкою сплати, грн.

$$\text{СП} = \sum \text{ВПі} \cdot \text{СПоді}, \quad (4.29)$$

де СПоді – повна собівартість одиниці виробу *i*-го виду, грн;  
Тв – тривалість відстрочки платежу (подана в дод. В5).

## 5 ВИЗНАЧЕННЯ ОСНОВНИХ ТЕХНІКО-ЕКОНОМІЧНИХ ПОКАЗНИКІВ І ВИСНОВКИ ЩОДО ЕФЕКТИВНОСТІ РОБОТИ ПІДПРИЄМСТВА

Для розрахунків ціна приймається рівною добутку повної собівартості на коефіцієнт 1,2.

Постійними вважати витрати на утримання й експлуатацію устаткування, загальновиробничі, загальногосподарські і позавиробничі витрати, інші статті калькуляції вважати перемінними.

### 5.1 Визначення безбиткового обсягу виробництва і запасу тривалості

Безбитковий обсяг виробництва визначається за формулою:

$$BO = \frac{C}{KФпокр}, \quad (5.1)$$

де  $C$  – сума постійних витрат, грн;

$KФпокр$  – коефіцієнт покриття розраховується за формулою:

$$KФпокр = \frac{B - Z}{B}, \quad (5.2)$$

де  $B$  – виручка від реалізації, грн;

$Z$  – загальні перемінні витрати, грн.

Запас тривалості ( $Zт$ ) визначається за формулою:

$$Zт = \frac{B - BO}{B}. \quad (5.3)$$

### 5.2 Визначення суми прибутку

У даному розділі студент складає звіт про фінансові результати за спрощеною формою, яка наведена у табл. 5.1

Таблиця 5.1 – Звіт про фінансові результати.

Показники	Сума, грн	Структура, %
<b>Виручка від реалізації</b>		
Перемінні витрати		
<b>Маржинальний прибуток</b>		
Постійні витрати		
у т.ч. амортизація		
<b>Прибуток від реалізації</b>		
Податок із прибутку		
<b>Чистий прибуток</b>		

### 5.3 Визначення основних техніко-економічних показників

Після виконання всіх розділів курсового проекту необхідно представити зведену таблицю техніко-економічних показників за формою, поданою в додатку Г.

На основі порівняльного аналізу техніко-економічних показників проєктованого підприємства і підприємства конкурента студент повинний уміти пояснити отримані результати.

## ПЕРЕЛІК ПОСИЛАНЬ

1. Бойчик І.М. Економіка підприємства: [навчальний посібник] / І.М. Бойчик.–Вид. 2-ге, доповн. і переробл.–К.: Атіка, 2007. – 528 с.
2. Бондар Н.М. Економіка підприємства: [навч. посіб. ] / Н.М.Бондар. – К.: Видавництво А.С.К., 2004. – 400 с.
3. Волков О.И. Экономика предприятия: [курс лекций] / О.И. Волков, В.К. Скляренко.– М.: ИНФРА-М, 2004. – 280 с.
4. Економіка підприємств: [підруч.] / Ф.В. Горбонос, Г.В. Черевко, Н.Ф. Павленчик, А.О. Павленчик. – К: Знання, 2010. – 463 с.
5. Економіка та організація виробництва: [підручник] / за ред. В.Г. Герасимчука, А.Е. Розенплентера. – К.: Знання, 2007. – 678 с.
6. Економіка підприємства: [підручник] / за заг. ред. С.Ф. Покропивного. – Вид. 2-ге, перероб. та доп. – К.: КНЕУ, 2001. – 528 с.
7. Іванілов О.С. Економіка підприємства: [підруч. для студ.вищ навч. закл.] / О.С. Іванілов. – К.: Центр учбової літератури, 2009. – 728 с.
8. Шваб Л.І. Економіка підприємства: [навчальний посібник для студентів вищих навчальних закладів] / Л.І. Шваб. – 4-е вид. – К.: Каравела, 2007. – 584 с.
9. Экономика предприятия: [учебное пособие] / под общ. ред. д.э.н., проф. Л.Г. Мельника. – Сумы: ИТД «Университетская книга», 2002. – 632 с.

## ДОДАТОК А

Титульний аркуш

МІНІСТЕРСТВО ОСВІТИ І НАУКИ, МОЛОДІ ТА СПОРТУ УКРАЇНИ  
ДЕРЖАВНИЙ ВИЩИЙ НАВЧАЛЬНИЙ ЗАКЛАД  
«ДОНЕЦЬКИЙ НАЦІОНАЛЬНИЙ ТЕХНІЧНИЙ УНІВЕРСИТЕТ»  
АВТОМОБІЛЬНО-ДОРОЖНИЙ ІНСТИТУТ

Кафедра «Економіка та фінанси»

**КУРСОВА РОБОТА**

з дисципліни «Економіка підприємства»

на тему:

«Розрахунок економічних показників виробничо-господарської діяльності підприємства»

Виконав(ла): студент(ка) \_\_\_\_\_  
(факультет, група, прізвище, ініціали студента)

Перевірів(ла): \_\_\_\_\_  
(науковий ступінь, посада, прізвище, ініціали викладача)

Дата отримання курсової роботи викладачем \_\_\_\_\_  
(підпис викладача)

Відмітка про захист курсової роботи \_\_\_\_\_

Одержана оцінка, дата \_\_\_\_\_  
(підпис викладача)

Горлівка – рік



## ДОДАТОК Б

## Зразок реферату

## РЕФЕРАТ

Курсова робота: \_\_\_ сторінок, \_\_\_ таблиць, \_\_\_ рисунків, \_\_\_ джерел.

Об'єктом курсової роботи є діяльність підприємства та процеси раціонального використання ресурсів підприємства.

Метою курсової роботи є придбання практичних навичок проведення економічних розрахунків основних техніко-економічних показників виробничо-господарської діяльності підприємства, складання кошторису витрат на виробництво і розробки пропозицій, спрямованих на підвищення ефективності виробництва.

У курсовій роботі виконано розрахунок потреби щодо інвестиційних вкладень, необхідних для організації виробництва, складені калькуляції виробу, визначена сума прибутку і показники ефективності діяльності планованого підприємства.

ПІДПРИЄМСТВО, ФОНД ЗАРОБІТНОЇ ПЛАТИ, ОСНОВНІ ФОНДИ,  
ОБОРОТНІ КОШТИ, КАЛЬКУЛЯЦІЯ СОБІВАРТОСТІ, КОШТОРИС,  
ПОКАЗНИКИ ЕФЕКТИВНОСТІ, ПРИБУТОК,  
РЕНТАБЕЛЬНІСТЬ, ТОЧКА БЕЗЗБИТКОВОСТІ

## ДОДАТОК В

## Вихідні дані

Таблиця В1 - Виріб 1

Варіант	Трудомісткість за видами робіт, станко-годин				Виробнича
	Токар-	Фрезе-	Шліфува-	Зубофре-	
1	2	3	4	5	6
1	0,62	0,80	0,87	0,89	56271
2	0,63	0,94	0,47	0,33	89448
3	0,41	0,36	0,76	0,89	90314
4	0,68	0,43	0,35	0,59	33981
5	0,78	0,63	0,44	0,95	66457
6	0,11	0,70	0,82	0,90	51140
7	0,58	0,12	0,77	0,22	26375
8	0,47	0,19	0,24	0,15	88908
9	0,48	0,73	0,88	0,66	58851
10	0,62	0,18	0,38	0,94	73923
11	0,83	0,23	0,96	0,76	90621
12	0,55	0,83	0,18	0,80	84313
13	0,13	0,35	0,32	0,05	53430
14	0,63	0,87	0,81	0,32	31603
15	0,65	0,95	0,84	0,00	72713
16	0,98	0,10	0,47	0,61	52365
17	0,37	0,19	0,06	0,38	56704
18	0,30	0,36	0,13	0,15	23666
19	0,20	0,70	0,43	0,97	41334
20	0,68	0,04	0,80	0,41	41181
21	0,74	0,84	0,58	0,48	59819
22	0,28	0,96	0,56	0,82	59854
23	0,78	0,94	0,59	0,40	84995
24	0,37	0,31	0,29	0,40	35143
25	0,25	0,05	0,88	0,88	33291

## Продовження таблиці В1

1	2	3	4	5	6
26	0,55	0,84	0,38	0,22	33642
27	0,13	0,96	0,96	0,15	55987
28	0,63	0,94	0,18	0,66	22634
29	0,65	0,31	0,32	0,94	65287
30	0,98	0,05	0,81	0,76	62894
31	0,37	0,16	0,84	0,80	26478
32	0,62	0,54	0,47	0,05	33278
33	0,63	0,06	0,06	0,15	26458
34	0,41	0,43	0,13	0,97	67923
35	0,68	0,38	0,43	0,41	33699
36	0,78	0,64	0,82	0,48	99554
37	0,11	0,37	0,77	0,82	22588
38	0,58	0,61	0,24	0,40	12124
39	0,47	0,77	0,88	0,40	12478
40	0,30	0,20	0,38	0,88	55874
41	0,20	0,61	0,96	0,23	54962
42	0,68	0,21	0,18	0,25	22854
43	0,74	0,23	0,52	0,39	64312
44	0,28	0,52	0,53	0,55	28752
45	0,78	0,34	0,58	0,45	58796
46	0,37	0,70	0,45	0,44	25444
47	0,25	0,12	0,26	0,87	66521
48	0,34	0,19	0,58	0,24	97321
49	0,56	0,73	0,22	0,66	22587
50	0,53	0,18	0,33	0,94	64589
51	0,62	0,28	0,28	0,44	54654
52	0,28	0,67	0,64	0,45	21321
53	0,64	0,61	0,22	0,65	87987
54	0,13	0,25	0,33	0,84	22555
55	0,88	0,59	0,44	0,24	65213

## Таблиця В2 - Виріб 2

Варіант	Трудомісткість за видами робіт, станко-годин				Виробнича
	Токар-	Фрезе-	Шліфува-	Зубофре-	
1	2	3	4	5	6
1	0,67	0,14	0,81	0,30	30412
2	0,78	0,85	0,31	0,49	65342
3	0,10	0,11	0,81	0,19	59128
4	0,56	0,50	0,37	0,47	74928
5	0,14	0,47	0,68	0,58	40047
6	0,15	0,80	0,49	0,65	34032
7	0,04	0,30	0,63	0,41	88002
8	0,59	0,36	0,95	0,89	48813
9	0,43	0,82	0,57	0,00	45645
10	0,08	0,59	0,17	0,37	55751
11	0,63	0,33	0,24	0,74	31664
12	0,96	0,03	0,60	0,93	27307
13	0,72	0,49	0,05	0,49	36335
14	0,52	0,60	0,15	0,01	66671
15	0,24	0,54	0,19	0,74	68328
16	0,32	0,83	0,93	0,43	27542
17	0,99	0,56	0,32	0,74	26400
18	0,18	0,70	0,10	0,57	95811
19	0,93	0,12	0,94	0,74	94937
20	0,35	0,50	0,25	0,74	74043
21	0,94	0,47	0,80	0,20	77235
22	0,02	0,49	0,10	0,26	61339
23	0,70	0,29	0,05	0,52	28355
24	0,66	0,61	0,21	0,93	94886
25	0,63	0,51	0,74	0,26	54348

## Продовження таблиці В2

1	2	3	4	5	6
26	0,18	0,36	0,12	0,26	6652
27	0,93	0,82	0,24	0,52	2264
28	0,35	0,59	0,21	0,93	5439
29	0,94	0,33	0,38	0,26	5879
30	0,02	0,03	0,95	0,65	2643
31	0,70	0,49	0,58	0,41	5879
32	0,66	0,60	0,54	0,89	2399
33	0,63	0,54	0,21	0,00	2138
34	0,08	0,43	0,32	0,37	6879
35	0,63	0,74	0,10	0,74	2581
36	0,96	0,57	0,94	0,93	3691
37	0,72	0,74	0,25	0,49	3467
38	0,52	0,74	0,80	0,01	9753
39	0,24	0,20	0,10	0,74	2498
40	0,32	0,26	0,05	0,43	2587
41	0,99	0,14	0,21	0,74	9635
42	0,18	0,85	0,74	0,57	5462
43	0,67	0,11	0,06	0,14	9783
44	0,78	0,50	0,24	0,51	5284
45	0,10	0,47	0,84	0,64	6451
46	0,56	0,80	0,94	0,88	3213
47	0,14	0,30	0,74	0,44	6546
48	0,15	0,24	0,55	0,25	9879
49	0,04	0,64	0,66	0,22	5684
50	0,59	0,84	0,33	0,33	2584
51	0,43	0,52	0,44	0,44	5000
52	0,54	0,29	0,57	0,55	6000
53	0,83	0,40	0,64	0,67	6333
54	0,93	0,11	0,22	0,73	2288
55	0,71	0,32	0,46	0,52	6635

## Таблиця В3 - Виріб 3

Ва ріант	Трудомісткість за видами робіт, станко-годин				Ви- робнича
	То-	Фре	Шліфу-	Зубоф-	
1	2	3	4	5	6
1	0,84	0,14	0,35	0,10	87031
2	0,62	0,62	0,62	0,54	36873
3	0,37	0,24	0,22	0,30	71467
4	0,97	0,86	0,13	0,20	50815
5	0,50	0,85	0,02	0,78	29675
6	0,69	0,65	0,50	0,37	99364
7	0,51	0,68	0,95	0,97	35070
8	0,26	0,50	0,37	0,51	39606
9	0,69	0,01	0,08	0,80	22903
10	1,00	0,28	0,29	0,76	70527
11	0,57	0,19	0,06	0,03	25136
12	0,98	0,48	0,98	0,11	80329
13	0,17	0,49	0,23	0,64	44137
14	0,12	0,48	0,52	0,23	42578
15	0,21	0,23	0,24	0,55	92910
16	0,90	0,34	0,25	0,49	85226
17	0,44	0,76	0,73	0,48	61381
18	0,73	0,77	0,04	0,16	43804
19	0,66	0,25	0,48	0,96	58281
20	0,91	0,52	0,67	0,63	77464
21	0,83	0,51	0,17	0,46	67612
22	0,52	0,61	0,14	0,64	37811
23	0,91	0,10	0,88	0,62	82467
24	0,13	0,16	0,07	0,06	85430
25	0,22	0,87	0,11	0,36	64862

## Продовження таблиці В3

1	2	3	4	5	6
26	0,51	0,62	0,24	0,16	5566
27	0,26	0,24	0,25	0,96	2365
28	0,69	0,86	0,73	0,63	6623
29	1,00	0,85	0,04	0,46	8546
30	0,57	0,65	0,48	0,64	2136
31	0,98	0,68	0,67	0,62	2587
32	0,17	0,5	0,17	0,06	2564
33	0,12	0,01	0,14	0,36	2316
34	0,21	0,28	0,88	0,20	2387
35	0,90	0,19	0,07	0,78	1200
36	0,44	0,48	0,35	0,37	1250
37	0,73	0,49	0,62	0,97	1258
38	0,66	0,48	0,22	0,51	1584
39	0,91	0,23	0,13	0,80	1654
40	0,84	0,25	0,02	0,76	1236
41	0,62	0,52	0,50	0,03	5489
42	0,37	0,51	0,95	0,11	4562
43	0,97	0,61	0,37	0,64	2587
44	0,50	0,10	0,08	0,62	1260
45	0,69	0,16	0,29	0,51	5460
46	0,51	0,87	0,84	0,35	4800
47	0,26	0,22	0,75	0,36	5400
48	0,69	0,31	0,54	0,71	2600
49	1,00	0,61	0,25	0,93	5648
50	0,57	0,25	0,15	0,42	1265
51	0,12	0,43	0,13	0,13	2584
52	0,62	0,81	0,16	0,24	4500
53	0,46	0,26	0,81	0,52	5487
54	0,40	0,65	0,53	0,53	6598
55	0,28	0,33	0,23	0,43	6580

Таблиця В4 – Норми обслуговування верстатів, одиниць /зміну

В арі-	Категорія допоміжних робітників			
	налад-	елект-	масти-	ремонтні слю-
1	2	3	4	5
1	3	6	5	10
2	7	10	6	6
3	2	2	3	9
4	4	9	5	5
5	9	6	7	5
6	4	6	9	4
7	11	11	6	7
8	10	4	7	6
9	7	3	11	1
10	6	5	7	1
11	6	2	10	10
12	9	7	3	2
13	4	3	2	4
14	4	2	10	6
15	10	4	7	8
16	4	9	6	3
17	4	5	9	3
18	10	5	8	10
19	2	3	8	3
20	8	4	3	8
21	5	6	9	2
22	5	11	11	5
23	10	4	7	8
24	2	3	3	5
25	2	4	6	2



## Продовження таблиці В4

1	2	3	4	5
26	3	10	7	10
27	5	5	7	3
28	9	2	8	5
29	4	9	8	5
30	2	4	6	5
31	6	7	2	11
32	8	6	4	6
33	7	5	6	9
34	9	3	3	9
35	5	2	11	9
36	4	5	10	8
37	6	7	2	5
38	1	11	8	7
39	1	3	8	4
40	2	9	9	3
41	9	5	9	2
42	3	5	6	2
43	6	5	6	5
44	5	6	3	5
45	4	4	3	4
46	7	4	2	4
47	2	10	2	6
48	1	9	4	6
49	2	8	8	7
50	6	7	8	8
51	6	6	4	9
52	8	5	7	6
53	8	5	4	5
54	7	3	3	4
55	9	8	8	3

Таблиця В5 – Вихідні дані для розрахунку потреби в оборотних коштах

Вариант	Витрати часу, днів						
	Інтервал між поставками	На транспортування	На складання	На підготовку до виробництва	Тривалість виробничого циклу	На підготовку та відвантаження продукції	Тривалість відстрочки
1	2	3	4	5	6	7	8
1	25	3	2	2	4	4	2
2	19	3	1	2	4	4	3
3	29	1	0	0	4	5	4
4	29	2	1	0	2	3	2
5	27	3	1	1	4	5	4
6	23	2	3	2	3	2	1
7	18	2	0	1	4	1	1
8	21	2	2	2	3	4	4
9	17	1	0	1	2	4	2
10	29	3	2	1	3	5	1
11	31	1	1	1	5	1	1
12	26	3	3	1	3	3	3
13	30	1	2	2	5	1	5
14	22	2	1	2	3	4	2
15	20	1	2	1	3	1	1
16	26	2	3	1	2	3	2
17	26	1	2	1	5	2	2
18	32	1	3	0	4	3	4
19	30	2	2	1	4	4	4
20	17	1	2	3	3	4	4
21	28	2	1	1	4	2	4
22	19	2	1	1	5	4	4
23	22	1	0	2	2	4	4
24	22	1	2	0	3	2	2
25	32	2	2	0	5	1	3

## Продовження таблиці В5

1	2	3	4	5	6	7	8
26	26	3	0	0	4	5	2
27	24	2	1	1	4	2	3
28	29	3	2	2	5	1	4
29	23	2	3	3	5	3	5
30	14	3	0	0	2	4	2
31	16	2	1	1	4	5	3
32	13	1	2	2	5	5	4
33	27	1	3	3	3	4	5
34	29	1	2	0	2	3	1
35	23	3	2	0	5	3	3
36	19	3	1	2	3	1	5
37	18	2	1	2	5	2	4
38	17	2	3	3	4	5	2
39	16	1	3	3	4	4	3
40	29	1	2	1	2	4	4
41	29	2	2	3	3	5	5
42	31	2	0	2	2	2	1
43	30	1	0	1	5	5	2
44	20	3	1	0	5	2	3
45	20	2	2	3	2	5	5
46	15	13	3	2	3	4	4
47	16	3	3	2	3	3	2
48	17	3	2	1	5	1	2
49	19	2	1	1	3	1	2
50	19	2	0	1	4	2	3
51	23	2	3	3	4	2	5
52	25	1	3	2	5	2	4
53	26	1	3	1	3	5	3
54	27	1	2	2	2	3	3
55	28	4	1	2	4	4	2

Таблиця В6 – Норми витрат

Варіант	Основні матеріали						Куповані напівфабрикати		
	Сталь			Пластик					
	Виріб 1	Виріб 2	Виріб 3	Виріб 1	Виріб 2	Виріб 3	Виріб 1	Виріб 2	Виріб 3
1	2	3	4	5	6	7	8	9	10
1	2,2	2,6	2,3	4,2	9,2	5,9	1	2	2
2	2,3	2,2	2,1	1,1	0,2	5,8	3	2	3
3	2,5	2,6	2,6	3,8	4,3	6,1	3	2	3
4	2,7	2,1	2,7	3,0	0,6	6,	2	2	2
5	2,0	2,1	2,1	8,3	1,7	6,4	3	3	3
6	2,8	2,2	2,5	8,2	5,7	4,6	3	1	3
7	2,5	3,0	2,6	3,7	6,0	1,8	3	1	2
8	2,7	2,0	2,5	4,7	10	7,2	4	4	2
9	2,4	2,6	2,4	0,1	5,7	5,9	2	2	1
10	2,4	2,9	2,4	4,5	4,0	5,2	4	3	4
11	2,7	2,1	2,7	6,2	4,1	4,3	3	2	1
12	2,3	2,1	2,6	9,8	2,2	2,0	3	2	3
13	2,8	2,2	2,6	4,4	3,1	6,9	2	3	3
14	2,2	3,0	2,5	1,3	6,7	3,6	1	1	3
15	2,2	2,1	2,6	6,9	1,2	2,6	1	4	3
16	2,9	2,5	2,4	6,8	8,2	9,7	2	3	4
17	2,9	2,9	2,9	1,4	7,9	7,4	2	3	3
18	2,4	2,5	2,2	9,6	2,3	9,8	3	3	3
19	2,3	2,3	3,0	6,9	6,4	3,5	2	4	4
20	2,2	2,5	2,5	0,7	3,3	7,4	3	1	3
21	2,1	3,0	2,5	3,9	7,1	1,8	4	1	2
22	2,1	2,1	2,1	3,3	3,5	0	3	3	1
23	2,5	3,0	2,3	6,5	4,8	6,7	3	1	2
24	2,8	2,9	2,2	6,9	0,2	7,2	1	4	3
25	2,8	2,6	2,3	1,0	1,0	6,0	4	3	4

## Продовження таблиці В6

1	2	3	4	5	6	7	8	9	10
26	2,4	2,6	2,3	4,2	6,0	1,8	5	5	3
27	2,7	2,2	2,2	1,1	10	1,9	3	5	4
28	2,3	2,6	2,1	3,8	5,7	2,9	3	2	3
29	2,8	2,1	2,1	3,0	4,0	3,9	2	2	4
30	2,2	2,1	2,5	8,3	4,1	4,2	5	4	3
31	2,2	2,2	2,6	8,2	2,2	1,1	4	4	4
32	2,9	3,0	2,2	3,7	3,1	3,8	3	3	3
33	2,9	2,0	2,6	4,7	6,7	3,0	3	3	4
34	2,4	2,6	2,1	0,1	1,2	8,3	3	1	3
35	2,3	2,9	2,1	4,5	8,2	8,2	1	1	3
36	2,2	2,1	2,2	6,2	6,4	3,7	2	2	3
37	2,1	2,1	3,0	9,8	6,5	4,7	3	3	4
38	2,1	2,2	2,0	4,4	6,3	0,1	5	5	4
39	2,5	3,0	2,6	5,2	4,2	4,5	4	4	4
40	2,8	2,1	2,9	5,3	1,1	6,2	2	2	2
41	2,8	2,5	2,1	4,3	3,8	9,8	4	2	2
42	3,0	2,9	2,1	6,1	3,0	4,4	5	1	5
43	2,0	2,5	2,2	2,5	8,3	6,0	3	1	4
44	2,6	2,3	3,0	5,7	8,2	10	2	3	4
45	2,9	3,0	2,1	6,0	3,7	5,7	2	5	3
46	2,1	2,0	2,5	10	4,7	4,0	2	4	1
47	2,1	2,6	2,9	5,7	0,1	4,1	5	3	1
48	2,2	2,9	2,5	4,0	4,5	2,2	4	2	5
49	3,0	2,1	2,3	4,1	6,2	3,1	1	1	3
50	2,1	2,1	2,5	2,2	9,8	6,7	1	4	2
51	2,5	2,2	2,6	3,1	4,4	1,2	2	4	1
52	2,6	3,0	2,7	6,7	5,4	8,2	2	5	1
53	2,3	2,1	2,3	1,2	5,2	2,2	3	2	2
54	1,9	2,8	2,1	8,2	5,0	5,2	3	2	2
55	3,1	3,0	2,8	7,2	2,4	4,2	5	3	4

ДОДАТОК Г  
Техніко-економічні показники

Виробнича діяльність

Таблиця Г1 – Виробничі результати

Показник	Підприємство	Конкурент	Відхилення, %
Товарна продукція, грн		5800000	
Собівартість виробленої продукції, грн		4930000	

Таблиця Г2 – Ефективність виробничої діяльності

Показник	Підприємство	Конкурент	Відхилення, %
Витрати на 1 гривню товарної продукції, грн		0,85	

Таблиця Г3 – Показники, які характеризують організаційно-технічний рівень

Використані ресурси	Сума, грн	Показники	Величина		Відхилення, %
			Підприємство	Конкурент	
1	2	3	4	5	6
Основні фонди		Фондовіддача		3	
		Фондоємкість		0,33	
		Фондоозброєність		500	
		Коефіцієнт завантаження		0,95	
		Питома вага активної частини, %		50	
Оборотні фонди		Коефіцієнт оборотності обігових фондів		35	
		Тривалість обороту обігових фондів, дн.		10,4	
		Тривалість обороту виробничих запасів, дн.		6,5	

Продовження таблиці Г3

1	2	3	4	5	6
Жива праця		Продуктивність праці		20000	

Загальна кількість працюючих, у т.ч.:		Витрати на оплату праці у вартості товарної продукції		17%	
основні робітники					
допоміжні робітники					
керівники, спеціалісти					
Фонд заробітної плати					

### Комерційна діяльність

Таблиця Г4 – Результати комерційної діяльності

Показник	Підприємство	Конкурент	Відхилення, %
Виручка від реалізації, грн		6000000	
Прибуток від реалізації, грн		1000000	

Таблиця Г5 – Ефективність комерційної діяльності

Показник	Підприємство	Конкурент	Відхилення, %
Рентабельність продажу		17%	

Таблиця Г6 – Ефективність використання фондів обігу

Використані ресурси	Сума, грн	Показники	Підприємство	Конкурент	Відхилення,
Фонди обігу		Тривалість обороту фондів обігу, дн.		15	
		Середній період інкасації дебіторської заборгованості, дн.		7	

### Виробничо-комерційна діяльність

Таблиця Г7 – Ефективність виробничо-комерційної діяльності

Показник	Підприємство	Конкурент	Відхилення, %
----------	--------------	-----------	---------------

Рентабельність продажу, %		17%	
Оборотність активів, дн.		2,6	
Рентабельність активів, %		43%	

### Інвестиційна діяльність

Таблиця Г8 – Показники, що характеризують інвестиційну діяльність

	Сума, грн	Показники	Величина
Сума інвестицій, у т.ч.:		Термін окупності, років	
основні фонди			
оборотні кошти			
Чисті грошові потоки, у т.ч.:		Рентабельність інвестицій	
чистий прибуток			
амортизація			



Електронне навчально–методичне видання

**Полуянов Володимир Петрович**  
**Полуянова Олена Іванівна**

**МЕТОДИЧНІ ВКАЗІВКИ  
ДО ВИКОНАННЯ КУРСОВОЇ РОБОТИ  
З ДИСЦИПЛІНИ «ЕКОНОМІКА ПІДПРИЄМСТВА»  
(ДЛЯ СТУДЕНТІВ СПЕЦІАЛЬНОСТІ «МЕНЕДЖМЕНТ  
ОРГАНІЗАЦІЙ» - 6.030601 І «ЕКОНОМІЧНА КІБЕРНЕТИКА» - 6.030502)**

Підписано до друку \_\_.\_\_.20\_\_р. Гарнітура Times New Roman.  
Умов. друк. арк. \_\_\_\_. Зам. № \_\_\_\_.

---

Державний вищий навчальний заклад  
«Донецький національний технічний університет»  
Автомобільно-дорожній інститут  
84646, м. Горлівка, вул. Кірова, 51  
Редакційно-видавничий відділ

Свідоцтво про внесення до Державного реєстру видавців, виготовників і розповсюджувачів видавничої продукції ДК № 2982 від 21.09.2007р.