

В.О. ЖАВОРОНКОВ, к.е.н.,
Національний авіаційний університет

ВЗАЄМОЗВ'ЯЗОК РЕГІОНАЛЬНОГО ЛЮДСЬКОГО РОЗВИТКУ ТА ЛЮДСЬКОГО КАПІТАЛУ: ІНСТИТУЦІОНАЛЬНИЙ ПІДХІД

Створення умов, що дадуть змогу регіонам повністю реалізувати наявний потенціал, зробити максимальний внесок у національну економіку, здобути переваги на зовнішньому ринку, довести рівень життя населення та соціальні стандарти до європейського рівня, є основною метою державної регіональної політики у контексті європейської інтеграції. Все це стане можливо, якщо держава вийде на шлях динамічного соціально-економічного розвитку, для цього необхідно подолати соціальні та економічні дисбаланси, забезпечити безперервну системну підтримку оптимальних пропорцій відтворення соціально-економічних систем. Вирішення даних питань потребує аналізу інституціональних засад, необхідних для проведення перетворень соціальних відносин як державного, так і регіонального рівня.

Питанням системного дослідження розвитку регіональних соціально-економічних систем присвячено багато різнопланових робіт як вітчизняних, так і закордонних вчених-економістів, а саме: Ю.М. Бажала [1], Т.М. Боголіб [2], Г. Беккера [3], В.М. Гейця [4], А.А. Гриценка [4], Л.І. Михайлової [5], В.І. Щелкунова [6] та ін. Незважаючи на значні результати наукових досліджень щодо управління регіональним розвитком, не дістали достатнього опрацювання питання, які пов'язані з інституціональними засадами соціально-економічних перетворень на регіональному рівні.

Метою даної статті є дослідження інституціональних засад формування та взаємозв'язку регіонального людського розвитку та людського капіталу як процесу дії соціально-економічних інститутів регіону, проведення порівняльного аналізу людського розвитку регіонів України та розкриття суті інституціоналізації регіонального розвитку.

Отже, за визначенням Ю. Бажала, економічний розвиток як економічна категорія є багатофакторним процесом, що відображає зміни у всіх сферах господарського життя країни або регіону, та який можна продуктивно аналізувати лише в довгостроковому періоді. Він дає таке визначення: «економічний розвиток – це процес функціонування та еволюції економічної системи в довгостроковому періоді, що характеризується зміною ринкової та

виробничої кон'юнктури за тривалий час, впродовж якого значну роль відіграють інвестиційні, інноваційні, технічні та технологічні фактори розвитку економіки. Головною рушійною силою економічного розвитку є матеріальні та духовні цінності людини, а також суперечності економічної системи» [1].

В історичному аспекті за критерієм технологічного способу виробництва виділяють три типи економічного розвитку: доіндустріальний, індустріальний та постіндустріальний. З точки зору окремого громадянина, можна виділити чотири задачі по становленню і подальшому вдосконаленню постіндустріального економічного розвитку:

1. Створення законодавчої бази, що поліпшить і захистить діючі демократичні права.

2. Встановлення правил, дотримання яких стимулює населення використовувати нові інформаційні технології (якісне утримання, легкий доступ, прийнятні тарифи).

3. Забезпечення знаннями та реальними можливостями для кожного громадянина (робота, освіта, здоров'я, навколишнє середовище, послуги тощо).

4. Гарантії відповідності продукції і ринків найвищим стандартам якості та захисту споживача.

Для визначення справедливості соціально-економічного розвитку, як вважають В. Геєць та А. Гриценко, необхідно з'ясувати його сутність, виразити її у формі зовнішніх критеріїв і застосувати останні до оцінки процесу соціально-економічного розвитку. Сутність соціально-економічного розвитку полягає у взаємопов'язаних процесах, з одного боку, економічного, з іншого – людського розвитку. Справедливим соціально-економічним розвитком є такий, який забезпечує рівноважний (збалансований), а тому і усталений розвиток усіх його складових. Мова йде про таке економічне зростання, яке покращує якість ВВП і структуру економіки, супроводжується покращенням умов життєдіяльності людей і розвитком людських здібностей. Проблема справедливості соціально-економічного розвитку – це

© В.О. Жаворонков, 2013

проблема її динамічної рівноважності (збалансованості) і усталеності, які відповідають законам архітектоники – фундаментальній структурі цілісних систем, що адекватно відображає їх сутність – і побудовані за законами гармонії [4].

Сучасні проблеми економічного розвитку пов'язані, насамперед, із інтелектуалізацією праці, наданням найвищого пріоритету процесам продукування нових знань, які здатні забезпечити соціально-економічний прогрес українському суспільству.

Економічне зростання є однією з найважливіших суспільних проблем, темпи якого визначають динаміку економічного розвитку країни. Отже, під економічним зростанням розуміють збільшення кількості товарів і послуг, які виробляє національна економіка, та вимірюється двома способами: темпами зростання реального ВВП за певний проміжок часу та темпами зростання реального ВВП на душу населення за той же час.

Прихильники економічного зростання переконані, що це – єдиний шлях до поліпшення матеріального достатку й підвищення життєвого рівня. Збільшення виробництва товарів і послуг та доходів забезпечує люду кращу освіту та медичне обслуговування, триваліший відпочинок, продовжує середню тривалість життя тощо. Критики економічного зростання стверджують, що подальший прогрес у розвинутих країнах здебільшого означає задоволення щораз менш значущих потреб коштом посилення загроз екологічній системі й самому життю на Землі. На їхню думку, треба різко обмежити використання непоновлюваних ресурсів, а також відновлюваних ресурсів, щоб ці могли поновлюватись.

Темпи економічного зростання найчастіше розглядають як критерії економічного розвитку країни, але зв'язок між економічним розвитком і темпами економічного зростання досить складний. Як було розглянуто автором в [7, с. 116], «... інтенсивне зростання не завжди забезпечує високий розвиток в цілому та людського зокрема. Це підтверджує тезу, що кошти, отримані за рахунок інтенсивного економічного зростання, направляються в тіньову економіку». Високі темпи економічного зростання є необхідною, але не завжди достатньою умовою для економічного розвитку.

Необхідність дослідження соціально-економічного розвитку регіону аргументується наступними чинниками [8]:

- низка взаємопов'язаних проблем регіо-

нального соціально-економічного розвитку, які виникають між сучасними продуктивними силами і застарілими формами реалізації суспільного виробництва, виробництвом і споживанням, територіями і підприємствами;

- процесами децентралізації, що призводить до посилення горизонтальних залежностей та можливість розкриття та використання резервів, які є в кожному регіоні при передачі реальної економічної влади на місця;

- перебудова та удосконалення регіонального господарського комплексу за умов соціальної та економічної спрямованості розвитку економіки регіону;

- значне зростання потреб в інформації про технічні, економічні, соціальні, екологічні можливості відповідних територій.

Практика реформування в країні доводить, що запозичені елементи інституціональної структури економіки розвинутих країн часто не працюють в наших умовах і не можуть стати основою для необхідних інституціональних змін, тому виникає нагальна потреба продуманої системної інституціоналізації економічного розвитку. Конкурентоспроможність національних економік і компаній все більш визначається якістю інституціонального середовища, здатністю до інновацій, до сприйняття новітніх технологічних досягнень на основі використання тих інституціональних особливостей суспільства, які дозволяють повною мірою використати його людський, інтелектуальний та соціальний капітал, найкращі якості робочої сили та мотивації робітників. Інституціональний підхід дозволяє врахувати соціальні, політичні, демографічні, психологічні, культурні, релігійні та інші чинники розвитку [9].

Економічний розвиток у XXI ст. визначається, в основному, двома факторами: інноваціями і людським капіталом. Постійне і повсюдне впровадження інновацій підвищило вимоги до кваліфікації працівників. Швидкі і часті технологічні зміни, поява галузей високих технологій, інформатизація не тільки в сфері виробництва, але і в побуті вимагали кардинальних змін у підготовці і навчанні: вони стали безперервними протягом усього життя. Людський фактор почав відігравати одну із головних ролей в суспільному відтворенні, формуванні і розвитку інноваційної економіки як нового етапу розвитку. Інноваційні процеси залежать, як аргументує Т. Боголіб, від рівня розвитку людського капіталу і водночас мають значний вплив на рівень соціально-економіч-

ного розвитку регіонів [2].

Людський капітал має двояку природу: з однієї сторони, на його якість впливає сама людина як носій капіталу, з іншої сторони, кількісні і якісні параметри людського капіталу формуються та розвиваються під дією соціально-економічних інститутів (освітніх, культурних, охорони здоров'я тощо). В сучасних умовах ці процеси мають яскраво виражений регіональний характер, оскільки згідно індексу людського розвитку суб'єкти державного устрою різко диференційовані. Формування та розвиток людського капіталу в регіоні – це процес дії соціально-економічних інститутів регіону на особистість, котра включена в процес економічних відносин, в ході якого підвищується вартість її функціональної робочої си-

ли. Така особистість має потребу в підвищенні кваліфікації, перекваліфікації, додаткової освіти, отримання вищого рівня освіти [10].

Будемо трактувати (спрощено) соціально-економічні інститути, що створюють умови формування та розвитку людського капіталу в регіоні як державні структури, що відповідають за вирішення певної задачі та є елементами загальної системи регіонального управління: органи охорони здоров'я; захисту довкілля; соціального захисту; управління освітою, культурою, спортом; служба зайнятості тощо.

Схематично взаємодію соціально-економічних інститутів регіону в умовах формування та розвитку людського капіталу з людського потенціалу представлено на рис. 1.

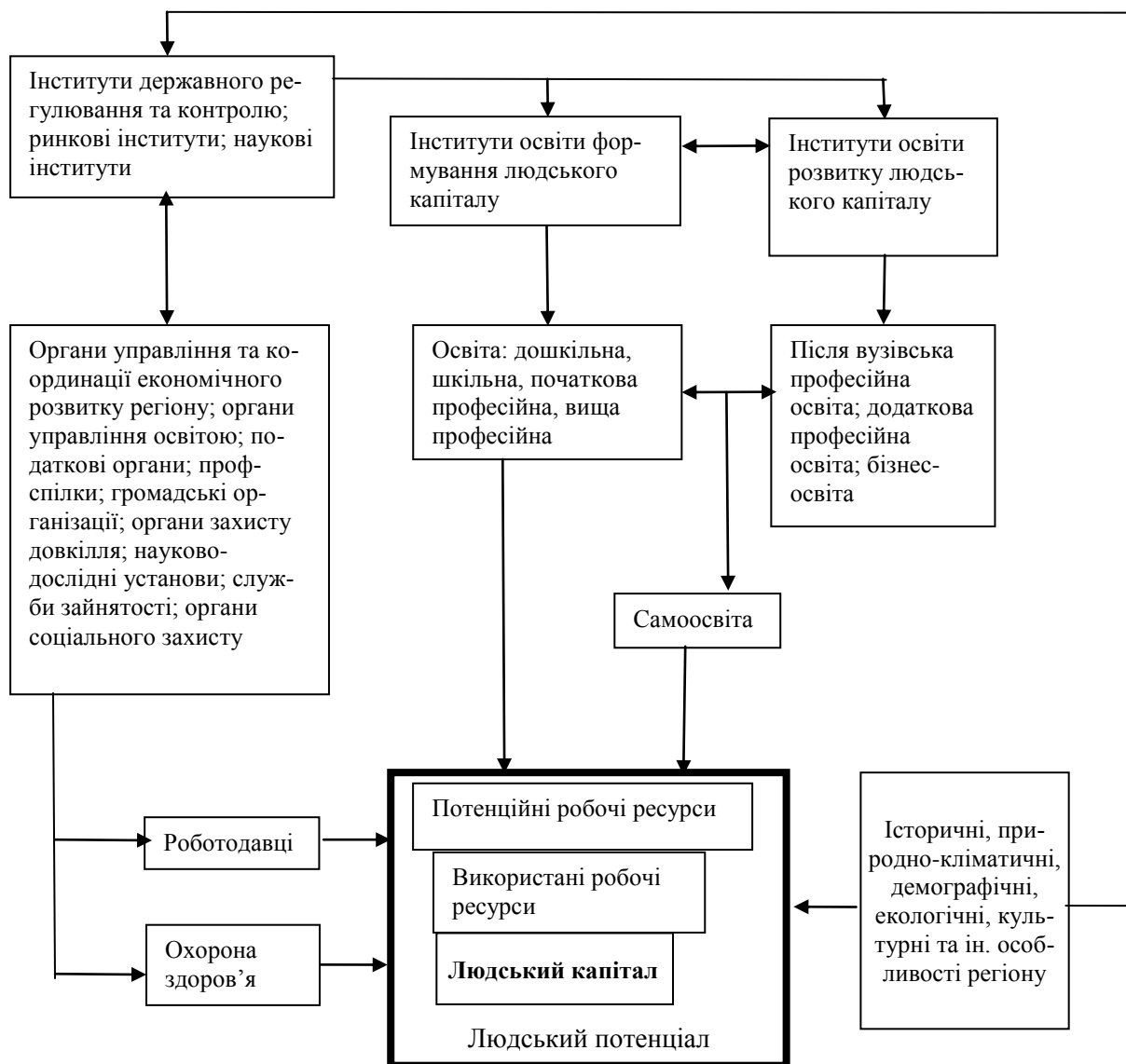


Рис. 1. Взаємодія соціально-економічних інститутів та умови формування людського капіталу регіону

Вплив світової фінансово-економічної кризи 2008-2009 років на регіональний людський розвиток України має низку специфічних особливостей та умов, а саме:

1. На відміну від більшості європейських країн, Україні вдалося не тільки не скоротити соціальні гарантії держави, але у ряді випадків збільшити їх. Дані процеси були обумовлені політичним циклом та близькістю виборів до Верховної Ради, тобто необхідністю зберегти прихильність електорату.

2. Загальний рівень умов формування та розвитку людського капіталу, що був до кризи, не дивлячись на багаточисельні соціальні програми, залишався нижчим, чим в інших державах, які оголосили себе соціальними. Наявний фон соціальної напруги був занадто високим і до кризи, що також зробило вельми утрудненим процес скорочення соціальних виплат та витрат. Проте деякі кроки були здійснені, наприклад, такі як підняття пенсійного віку для жінок.

3. Негативні наслідки для умов формування та розвитку людського капіталу має «нова бідність», тобто бідність тих, хто працює, рівень заробітної плати котрих дуже низький. «Нові бідні» часто працюють в сферах, в яких безпосередньо формується та розвивається людський капітал, зокрема, в освіті, охороні здоров'я, культурі, де рівень заробітної плати низький.

4. Не дивлячись на кризу, на сьогодні в Україні задекларовано курс на інновації, які визначають новий вектор розвитку економіки, а кінцевою метою є при цьому підвищення рівня життя населення.

5. Для регіонів України є характерним високий рівень диференціації соціально-економічного розвитку, що поглиблює різницю в умовах формування та розвитку людського капіталу, призводить до переміщення (міграції) даного капіталу, створює нерівність в оплаті праці, що пов'язано з місцем проживання, а також обсягом можливих для отримання соціальних послуг.

6. Важливою проблемою для людського капіталу в регіонах є занижений рівень офіційної заробітної плати, який не відповідає реальному трудовому вкладу. Так, продуктивність праці українських робітників в 3-4 рази нижча, чим в розвинених країнах, проте їх заробітна плата в 7-13 разів менша. Однією з причин даного явища є тіньовий характер частини оплати праці («зарплата в конвертах»).

Значення регіональних індексів людського розвитку (ЛР), середньої номінальної заробітної плати і валового регіонального внутрішнього продукту (ВРВП) наведено в табл. 1. Аналіз показує, що рейтинг області відповідно до кількісного показника ВРВП на 1 грн. середньої номінальної заробітної плати, який по суті характеризує економічне зростання регіону, не завжди відповідає рейтингу ЛР регіону. Це характерно для Дніпропетровської, Донецької, Одеської, Львівської, Луганської та інших областей України.

7. Перетворення в сфері людського капіталу проводяться безсистемно, без адекватної оцінки ефективності заходів, що здійснюються. Проте розрахунок індексу людського розвитку регіону, який розраховується в Україні з 2001 року, дозволяє виявляти негативні тенденції, оцінювати вплив кризових явищ та визначати заходи для їх подолання.

Для забезпечення процесу розвитку людського капіталу з його потенціалу, суспільству необхідні такі принципи розвитку: свобода творчості; недоторканість інтелектуальної власності; непротивлення інтелектуалізації суспільства загальній ході прогресивних змін, їх синхронізація і взаємодоповнення; взаємопов'язання інтелектуалізації та інформатизації; активне включення до міжнародного поділу праці.

У питаннях складових людського капіталу у економістів немає однастайності. Так, Г. Беккер, лауреат Нобелівської премії у галузі економіки (1992 р.) за популяризацією ідей людського капіталу, запропонував в ньому виділяти капітал освіти, капітал здоров'я, капітал професійної підготовки, капітал міграції, а також володіння економічно значущою інформацією та мотивацією до економічної діяльності [3].

Сьогодні відбуваються кардинальні зміни в структурі економіки, світова економіка глобалізується. З'явилися технології, здатні змінювати біосоціальну природу людини (генна інженерія, клонування тощо). Інституціоналізація глобального інформаційного простору забезпечила вільний доступ кожного індивіда до накопиченого обсягу інформації та знань. У зв'язку з цим значно підвищилася роль людського капіталу в соціально-економічному розвитку. Л. Михайлова [5] розглядає людський капітал як оцінку потенційної здібності особистості приносити дохід, тобто пропонує застосовувати цей підхід для характеристики люд-

ського капіталу як здатності його носіїв до більш ефективного виробництва продукції вищої якості.

У 1998 р. Світовий банк провів вартісну оцінку національного багатства у 192 країнах за трьома складовими: 1) людський капітал; 2) природний капітал; 3) фізичний капітал (нагромаджені матеріально-речові фонди). Експерти виходили з того, що значна частина споживчих витрат (поточні видатки сімей на хар-

чування, одяг, житло, освіту, охорону здоров'я, культуру, а також витрати держави на ці цілі) використовуються на відтворення людського капіталу та його накопичення. Людський капітал, за цими розрахунками, становить – 64%, природний – 20%, а фізичний – 16% [13]. Переваги людського капіталу над матеріально-фізичним особливо наочно проявляються в країнах з високим рівнем доходів населення.

Таблиця 1

Взаємозв'язок індексу людського розвитку, середньої номінальної заробітної плати та обсягу валового внутрішнього продукту регіонів за 2011 р.

Регіон	Індекс людсько-го розвитку		Середня номінальна заробітна плата (грн.)		Валовий регіональний внутрішній продукт (грн.)		ВРВП на 1 грн. середньої номінальної заробітної плати	
	показник	ранг	показник	ранг	показник	ранг	показник	ранг
м. Київ	0,673	1	4012	1	196639	1	49,01	1
м. Севастополь	0,576	2	2476	8	7785	27	3,14	27
Харківська	0,562	3	2407	10	65293	4	27,13	4
Київська	0,557	4	2761	4	44953	7	16,28	10
Полтавська	0,526	5	2481	7	44291	8	17,85	7
Хмельницька	0,523	6	2075	19	18096	18	8,72	17
Чернігівська	0,498	7	1974	25	17008	19	8,62	18
Автономна Республіка Крим	0,491	8	2295	12	32426	11	14,13	11
Закарпатська	0,489	9	2069	22	15299	23	7,39	22
Волинська	0,487	10	1994	23	14429	24	7,24	23
Тернопільська	0,485	11	1871	27	12726	25	6,80	25
Чернівецька	0,482	12	1985	24	9892	26	4,98	26
Херсонська	0,480	13	1970	26	15649	22	7,97	20
Запорізька	0,477	14	2607	6	42736	9	16,39	9
Миколаївська	0,475	15	2448	9	24055	12	9,83	14
Дніпропетровська	0,474	16	2790	3	116136	3	41,63	3
Рівненська	0,473	17	2211	15	15882	20	7,18	24
Львівська	0,472	18	2244	13	41655	10	18,56	6
Сумська	0,470	19	2177	16	18333	17	8,42	19
Одеська	0,466	20	2387	11	53878	5	22,57	5
Вінницька	0,466	21	2074	20	23589	13	11,37	12
Черкаська	0,465	22	2155	17	22354	14	10,37	13
Івано-Франківська	0,460	23	2213	14	20446	15	9,24	15
Кіровоградська	0,448	24	2114	18	15749	21	7,45	21
Житомирська	0,438	25	2071	21	18743	16	9,05	16
Луганська	0,434	26	2742	5	45541	6	16,61	8
Донецька	0,426	27	3063	2	128986	2	42,11	2

Узагальнено з [11, 12]

В Україні розробляється вітчизняна модель розвитку людського капіталу як чинника соціально-економічного зростання. Створена власна методика оцінки рівня людського розвитку. Використання запропонованої методики забезпечує обґрунтованість порівнянь соціально-економічного розвитку окремих регіонів країни, наукове забезпечення систематичних розрахунків індексів людського розвитку регіонів України, визначення кожного регіону на універсальній шкалі, яка дозволяє виконувати методологічно коректні співставлення як за інтегральним індексом, так і за кожним з 9 індексів окремих аспектів людського розвитку, додаткові відомості дає аналіз окремих базових показників.

Конкретні значення інтегрального індексу не мають економічної інтерпретації – важливим є лише місце, яке належить кожному конкретному регіону на єдиній для України шкалі. Перше місце за даними 2006-2011 рр. – упевнено займає м. Київ, якому належать перші позиції за інтегральними індексами демо-

графічного розвитку, матеріального добробуту, умов проживання населення та фінансування людського розвитку. На протилежному боці шкали – Донецька (27 місце), Луганська (26 місце), Житомирська (25) та Кіровоградська (24) області. Слід зазначити, що за останні роки значно погіршилися позиції Івано-Франківської та Черкаської областей.

За результатами рейтингової оцінки ІЛР у 2011 році можна виділити 3 групи регіонів: регіони-лідери, які за результатами розрахунків посідають перші 4 місця; регіони основної групи (19 регіонів), які за результатами розрахунків посідають з 5 по 23 місце; регіони-аутсайтери, які за інтегральними індексами посідають 4 останніх місця [11].

Упродовж 2006 – 2011 рр. регіони розвивались по – різному, тому вони були згруповані таким чином (рис. 2): стабільні регіони - лідери; стабільні регіони – аутсайтери; регіони – рейтинги яких істотно поліпшились; регіони – рейтинги яких істотно погіршилися; регіони – рейтинги яких істотно змінювались.

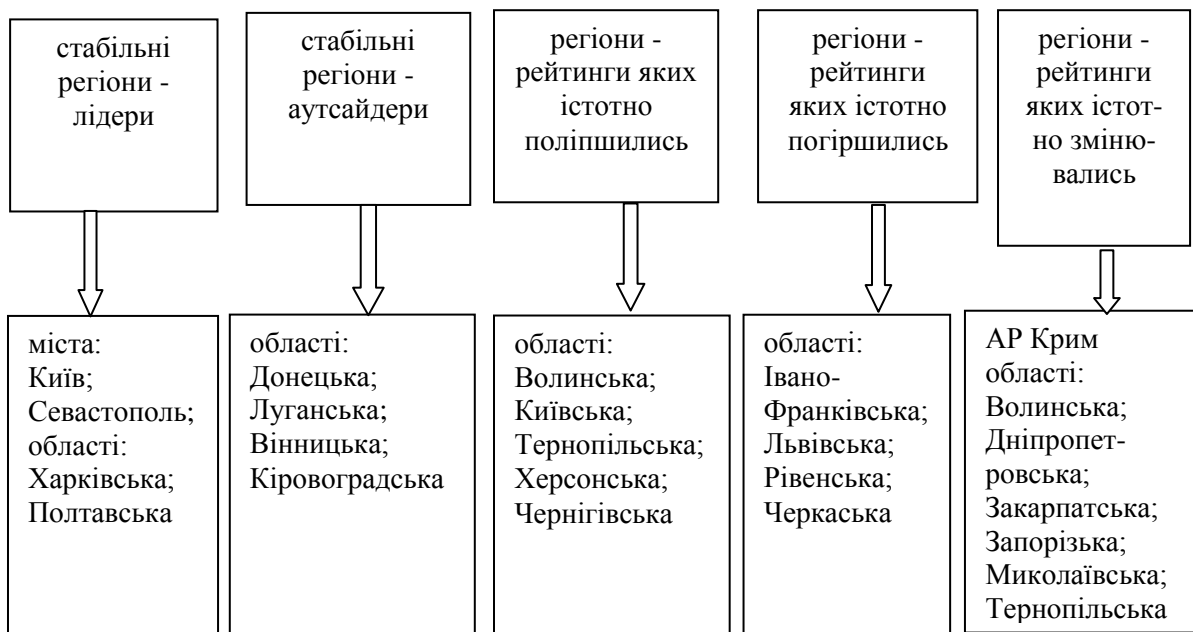


Рис. 2. Групування регіонів за динамічними змінами індексу людського розвитку за 2006-2011 рр.

Група стабільних регіонів включає як регіони-лідери, так і регіони аутсайтери, що може свідчити про постійну увагу в одних або про постійне ігнорування в інших щодо факторів людського розвитку. До регіонів, рейтинги яких істотно поліпшились, ввійшли п'ять об-

ластей, тобто в цих областях послідовно впроваджуються заходи, що направлені на стимулювання факторів, які обумовлюють людський розвиток. Регіони, рейтинги яких істотно погіршилися, вимагають уваги до питань підтримки людського розвитку. Групу регіонів, рейти-

нги яких істотно змінювались в різних напрямках, можна визначити як найбільш нестабільну та зробити припущення про певну стихійність, некерованість та відсутність централізованих важелів впливу на розвиток процесів людського розвитку.

Основною причиною низьких значень індексу людського розвитку є коротка тривалість життя, занадто низький рівень охоплення повною середньою освітою та високий рівень забруднення. Кращі показники забезпечуються вищими рівнями освіти, доходів та показників здоров'я. Для оцінки передумов формування, можливостей розвитку і використання людського капіталу може застосовуватися показник оплати праці. В умовах ринкової економіки оплата праці відбиває вартість людського капіталу.

Концепція сталого розвитку, яка була прийнята в Ріо-де-Жанейро у 1992 р., розглядається на основі джерела економічного зростання і забезпечення високого рівня життя населення. Відповідно визначальним критерієм розвитку людського капіталу є соціальний сектор регіональної економіки, а саме: здоров'я, освіта та матеріальне забезпечення. Адже економічний розвиток будь-якої країни світу, у т. ч. й України, у загальному вигляді визначається досягнутим рівнем і якістю життя населення.

З огляду на забезпечення соціально-економічної стабільності і безпеки життєдіяльності населення, без яких не може бути людського розвитку, система ієрархії соціальної політики регіону відображає табл. 2.

Таблиця 2

Основні форми економічного механізму управління соціальними процесами регіону для забезпечення людського розвитку

Мета управління	Форма управління	Сфера управління	Заходи
Соціально-економічна стабільність	Підтримка економічної забезпеченості	Сприяння зайнятості	Підтримка підприємництва
			Сприяння регіональній трудовій міграції
			Створення робочих місць
		Соціальні гарантії	Підвищення рівня заробітної плати в регіоні
	Соціальний захист усіх, хто втратив дохід	Соціальний захист усіх, хто втратив дохід	Соціальне страхування
			Адресна допомога
			Охорона здоров'я
	Виробництво та надання соціальних послуг регіональними органами	Виробництво соціальних послуг і сукупних товарів	Освіта
			Спорт, відпочинок
			Культура
Громадський порядок			
Виробництво соціальних послуг на приватних ринках в суспільному секторі регіону	Індивідуальний захист	Стимулювання накопичень	
		Особисте страхування	
		Взаємодопомога і взаємострахування	
Безпека життєдіяльності	Підтримка безпечної життєдіяльності	Індивідуальний захист	Забезпечення продуктами харчування
			Дотримання екологічної безпеки
			Запобігання розповсюдженню наркоманії та алкоголізму в регіоні
			Забезпечення громадського правопорядку та зменшення криміногенних проявів в регіоні
			Усунення загроз епідемії

Таким чином, проведенне дослідження дозволяє зробити такі висновки :

– досягнення економічного розвитку регіону не можливо без врахування інституціонального підходу,

– існує взаємний вплив регіональних соціально-економічних інститутів на формування людського капіталу,

– забезпечення функціонування регіональної соціально-економічної системи відбувається через взаємодію правил індивідуальної та соціальної поведінки.

Інституціоналізація на регіональному рівні забезпечує зміну (трансформацію) діючих інститутів, що існують у неформальних правилах та реалізацію їх в подальшому в чинному законодавстві, або створення (імплементация, імпорт) нових інститутів з урахуванням проведення адаптації існуючого інституціонального середовища до сучасних умов цивілізованого світу та ринку.

Інституціоналізація економічного розвитку має передбачати, перед усім, зміни стосовно ментальності людини, крім того вона не можлива без створення (або трансформації) сучасних інститутів, які охоплюють сукупність всіх сторін життєдіяльності людини (економічної, політичної, соціальної, екологічної, культурної, духовної та ін.).

В подальшому необхідно більш детальне вивчення існуючих та створення сучасних інститутів регіонального розвитку як засади для соціально-економічного розвитку регіону та його людського капіталу.

Література

1. Бажал Ю.М. Знаннєва економіка: теорія і державна політика / Ю.М. Бажал // Економіка і прогнозування. – 2003. – №3. – С.71-76.

2. Боголіб Т.М. Роль інновацій і людського капіталу в регіональному розвитку / Т.М. Боголіб // Механізми реалізації стратегії інноваційно-технологічного розвитку України в умовах глобальних викликів: матер. міжнар. нук.-практ. конф. 1-2 листопада 2012 р. – К.: Ін-т екон. та прогноз. НАН України, 2012. – С. 292-305.

3. Беккер Г. Человеческий капитал (главы из книги). Воздействие на заработки инвестиций в человеческий капитал / Г. Беккер // США: экономика, политика, идеология. – 1993. – №11. – С. 109-119.

4. Геєць В.М. Політекономічні й інституційні засади справедливості та усталеності соціально-економічного розвитку / В.М. Геєць, А.А. Гриценко // Європейський вектор економічного розвитку: Зб. наук. праць. Вип. 2(13). – Дніпропетровськ: Ін-т ім. А. Нобеля, 2012. – С.41-46.

5. Михайлова Л.І. Економічні основи формування людського капіталу в АПК: [Монографія] / Л.І. Михайлова. – Суми: «Довкілля», 2003. –326 с.

6. Щелкунов В.І. Маркетинг регіонів: інвестиційні аспекти / В.І Щелкунов, В.В. Бондаренко, В.І. Каракай, В.В. Матвєєв. – К.: Наук. думка, 2005. – 176 с.

7. Жаворонков В.О. Стратегічне управління регіоном: економічна безпека, планування та розвиток [Монографія] / В.О. Жаворонков, Г.В. Жаворонкова, В.О. Жмуденко – Умань: Видавець "Сочінський", 2010. – 270 с.

8. Макаренко М.В. Сучасні підходи щодо управління соціально-економічним розвитком регіонів / М.В. Макаренко // Вісник Хмельницького національного університету: Економічні науки. № 2, Т. 3(175). – Хмельницький національний університет, 2011. – С.201-205.

9. Івашина О.В. Інституціоналізація в системі чинників економічного розвитку / О.В. Івашина // Научные труды Донецкого национального технического университета. Серия: экономическая. Выпуск 40-2. – Донецк: ДонНТУ, 2011 – С. 98-104.

10. Заборовская О.В. Особенности влияния кризиса на условия формирования и развития человеческого капитала в регионах России / О.В. Заборовская // KRYSYS FINANSOWY: przebieg i skutki społeczno-gospodarcze w Europie Srodkowej i Wschodniej / Pod redakcją Ślawomira Partyckiego. – Т. 2. – Lublin: Wydawnictwo KUL, 2012. – P.50-56.

11. Статистичний щорічник за 2011 рік. – К.: Державна служба статистики України, – 2012. – 558 с.

12. Регіональний людський розвиток. Статистичний бюлетень. – К.: Державна служба статистики України, – 2012. – 44 с.

13. Дорогов Н. Обоснование выбора экономической стратегии региона / Н. Дорогов // Проблемы теории и практики управления. – 1998. - № 3. – С. 56-70.

Статья поступила в редакцию 19.01.2013