

партнерство: теория и практика // Вопросы экономики. –2008. –№ 8. – С. 61-77.

7. Артемова Т.И. Институт государственно-частного партнерства: мировой опыт и реалии Украины // Научные труды Донецкого национального технического университета. Серия: экономическая. Выпуск 38-2. -Донецк, ДонНТУ, -2010. -С.110-117.

8. Ковалев Г.Д. Основы инновационного менеджмента. –М.: ЮНИТИ-ДАНА, 1999, – 208 с.

9. Власова А.М., Краснокутська Н.В. Інноваційний менеджмент. –К.: КНЕУ, 1997, –92 с.

10. Уткин Э.А., Морозова Н.И., Морозова Г.И. Инновационный менеджмент. -М., 1996. – 289 с.

11. Кокурин Д.И. Инновационная деятельность. –М.: Экзамен, 2001, –576 с.

12. Морозов Ю.П. Инновационный менеджмент. –М.: ЮНИТИ-ДАНА, 2000, –446 с.

13. Рожен А. Бизнес – инкубаторы, технопарки или что-то еще? // Зеркало недели. – 17 декабря 2002. –С. 14.

14. Бажал Ю.М. Влияние инновационной политики на модель социально-экономического развития Украины // Доклады XVI-го Киевского симпозиума по науковедению и научно-техническому прогнозированию. –К., 1994.

15. Бузни А.Н. Инновационная стратегия в научных организациях. –К.: Нива, 1998, –167 с.

16. Дорофиев В.В. Управление научно-техническим потенциалом региона (организационно-информационные аспекты). –К.:

УкрИНТЭИ, 1995, –216 с.

17. Медынский В.Г., Ильдеменов С.В. Реинжиниринг инновационного предпринимательства. –М.: Экономика, 1999. –423 с.

18. Пересада А.А. Инвестиционный процесс в Україні. –К.: Лібра, 1998. – 390 с.

19. Патон Б.Е. Інноваційний шлях розвитку економіки України. / Україна на порозі XXI століття: уроки реформ та стратегія розвитку // Матеріали наукової конференції. –К.: НТУУ КПІ, 2001. – С. 61-64.

20. Добров Г.М., Молдованов М.И. Повышение эффективности внедрения научно-технических программ. –К.: Техніка, 1987. – 198 с.

21. Порев С.М. Інноваційний підхід: теорія і практика // Наука та наукознавство. –1998. –№ 2. –С. 61-69.

22. Теоретичний аспект аналізу інноваційних хвиль / Александров В.В., Стороженко О.А., Чеботарев В.П. –Харків: Основа, 1998. – 60 с.

23. Покропивний С.Ф., Новак А.П. Ефективність інвестиційно-інноваційної діяльності: Збірник науково-методичних матеріалів. –К.: КНЕУ, 1997. –184 с.

24. Слонімський А.А., Шкіндерова Н.В. Економічне стимулювання інноваційної активності // Наука та наукознавство. –1998. –№ 2. – С. 53-60

Статья поступила в редакцию 30.06.2011

**В.В. ЛИПОВ, к.э.н., доцент, докторант,**

*Харьковский национальный университет имени В.Н. Каразина*

## МЕРА ИНСТИТУЦИОНАЛЬНОЙ КОМПЛЕМЕНТАРНОСТИ

Трансформация экономической системы на постсоветском пространстве стимулировала рост интереса к теории институциональных изменений. Ученые обращаются к исследованию закономерностей их осуществления, формирования и развития институциональной архитектуры социально-экономических систем (СЭС). Внимание привлекает проблема взаимодействия между институтами, институциональной комплементарности (ИК). Среди вопросов, которые интересуют ученых – измерение ИК. Определение количественных параметров, характеризующих взаимодействие институтов, может содействовать росту эффек-

тивности политики институциональных изменений.

Уже в первой публикации М. Аоки, посвященной проблемам ИК, содержится развернутый математический аппарат, позволяющий оценить взаимосвязь институтов на рынках труда и основанных на банках финансовых системах [1]. К проблеме оценки ИК обращаются основоположники концепции множественности вариантов капитализма (КМВК) П.Холл и Д. Соскис [2]. Для её оценки на уровне макроэкономики авторы рассчитывают индексы, связывающие различные показатели

© В.В. Липов, 2011

.....  
<http://www.donntu.edu.ua/> «Библиотека»/ «Информационные ресурсы»

<http://www.instud.org>, [http://www.nbu.gov.ua/portal/soc\\_gum/Npdntu\\_ekon/](http://www.nbu.gov.ua/portal/soc_gum/Npdntu_ekon/)

функционирования СЭС. П. Холл и Д. Джинджерич демонстрируют возможности использования для этих целей графического анализа данных [3]. Коллектив ученых под руководством Р. Ла Порты активно использует для изучения взаимосвязи правовых институтов с особенностями финансовых систем, организации корпоративной собственности возможности качественного институционального анализа [4]. Р. Буайе, работающий в рамках концепции теории регуляции (ТР), выделяет ИК лишь как один из видов комплементарного взаимо-

действия. В зависимости от их специфики ученый рассматривает возможности использования целого комплекса аналитических средств (табл. 1) [5]. Специальное исследование проблеме оценки ИК посвящает Р. Диг [6]. Ученый обращается как к макроэкономическому, так и микроэкономическому уровню анализа, исследует особенности ИК институтов, относящихся к различным социальным сферам и институциональным блокам хозяйствования (табл. 2). Рассматриваются проблемы измерения ИК и в работах автора [7].

Таблица 1

Методы исследования ИК по Р. Буайе [5, р. 65]

Инструменты Уровни	Экономические критерии	Экономическое моделирование/Теория игр	Качественный сравнительный анализ	Автоматизированный анализ данных	Нелинейный эконометрический анализ	Исторический анализ	Эволюционная модель
Супермодулярность	*	**					
Дополнительность	*	**	*		**		
Связность			*			*	*
Иерархия		**				**	*
Последовательность	*			*		*	*
Изоморфизм				*	*	*	
Кластеризация			**	**	*		**
Козволюция		*				**	**

Несмотря на то, что и представители КМВК и представители ТР определяют в качестве конечной цели сравнительное исследование особенностей реальных СЭС, общесистемный характер действия ИК остается за пределами внимания ученых. В результате за множеством частных подходов и критериев измерения ИК теряется её общесистемный характер.

Цель предлагаемой работы состоит в обосновании возможности и целесообразности использования показателя меры ИК и узловой линии мер ИК в рамках предложенной автором концепции ИК.

Взгляд на ИК как явление диалектическое позволяет высветить противоречивую сущность проблемы её измерения. Ведь, с одной стороны, мы имеем дело с разными институтами, действующими как нормы социального взаимодействия [8], предполагающими разные алгоритмы поведения. Но, с другой сторо-

ны, – такое взаимодействие фактически имеет результатом формирование нового явления в институциональной сфере. Во взаимодействие между собой вступают институты, которые затрагивают разные уровни социального устройства (идеология, политика, право), разные блоки экономики (производственные отношения, управление, финансовое обеспечение). Они сохраняют свою структуру, функции. Во взаимодействие они вступают и структурно, отражая уровень собственного подобия и функционально, образуя связки части тех функций, которые выполняют совместно (институты, обеспечивающие либеральные или регулируемые отношения на рынках труда, финансов). Результат взаимодействия – изменение эффективности институтов (как в положительную, так и в отрицательную сторону). Взаимодействие предполагает одновременно как сохранение функционального назначения

институтов, так и частичное изменение, дополнение их функций, поскольку институты взаимодействуют лишь одной стороной своего существования. В явлении ИК институты, взаимодействуя, отражают *совместно-разделенный характер отношений экономических субъектов* [9]. Следуя ему, они сами приобретают обще-разделенный характер. В сфере своего пересечения комплементарные институты несут общую ответственность за резуль-

тат деятельности, а с другой стороны, они остаются автономными, независимыми в выполнении своих собственных функций. В рамках ИК мы имеем дело с единством и борьбой противоположностей. Единство в повышении общей эффективности, объединении формального и функционального аспектов существования института совмещается со стремлением к сохранению собственной целостности, формы и функционального назначения.

Таблица 2

## Измерение ИК в экономике [6, с. 615]

Уровень/Измерение	Источник комплементарности	Эффекты	Методы измерения
Макроуровень	Национальные институты Производственные отношения Корпоративное управление Обучение/квалификация Финансы	Рост ВВП Инновации Производительность Занятость	Регрессионный анализ
Микроуровень			
Институты	Корпоративное управление Голосование по доверенности (proxy voting) Акционерный капитал (equity ownership) (board seats) Закрытая информация (private information)	Инвестиции в специфические активы «доверительный капитал»	Качественный компаративный анализ
Сферы	Специфические институты, действующие в отдельных сферах, напр.: Межфирменное взаимодействие Обучение Стандарты Ассоциации	Рост секторов Инновации Производительность Занятость	Регрессионный и качественный компаративный анализ
Актеры	Взаимосвязанные с фирмами институты, напр.: Человеческие ресурсы Производственная организация Финансы Обучение	Рост фирм Инновации Производительность Занятость	Регрессионный и качественный компаративный анализ

Таким образом, можно выделить три компонента ИК СЭС – *структурную* (Ст.К), комплементарность институциональных форм, *функциональную*, процессуальную комплементарность функций, выполняемых институтами (ФК) и *общую* комплементарность (ОК), как совокупность Ст. и ФК. **ОК** – множество всех комплементарных взаимодействий относительно самостоятельных элементов институциональной системы, обеспечивающее существование СЭС как системного целого. Она характеризует единство структурных и функ-

циональных свойств институциональной системы, обусловленных внешними и внутренними связями и взаимодействиями, имеющих упорядоченный характер, объединенных на постоянной основе и обеспечивающих её целостность, внутреннюю дифференциацию, самоидентификацию и саморазвитие. Ст.К отражает взаимосвязь форм хозяйствования, закладывается на уровне социальных ориентаций ценностной системы и основывается на принципе подобия институтов. ФК характеризует функциональную и процессуальную целостность

системы, опирается на принципы институциональной целостности, связности и последовательности; их сочетание обеспечивает единство институциональных форм и функций, оптимизацию экономической системы.

ФК и Ст.К находят воплощение, как на общесистемном уровне, так и на уровне отдельных компонентов, подсистем институциональных систем, формирующих своеобразную «лестницу оснований». Они составляют ключевой, но не единственный аспект институционального взаимодействия в рамках СЭС и по разному проявляются на разных уровнях «лестницы оснований» институциональной архитектуры СЭС. Её элементами являются социальные ориентации ценностной системы, коллективные конвенции, институциональные формы и функции, институции, институты, базовые институты, институциональные сферы и блоки, социальные системы производства, режимы накопления, способы развития, социально-экономические системы и социально-экономические модели (рис. 1). Сокращениями обозначены: ПО – производственные отношения, КУ – корпоративное управление, ФС – финансовые системы, МП – модели производства, ОПП – обучение и повышение квалификации кадров, НСИ – национальные системы инноваций, ГВБ – социальная защита, РК – рыночный капитализм, СДК – социал-демократический капитализм, ПК – публичный капитализм, ППК – постпереходной капитализм, РС – развивающиеся страны.

Роль ИК в институциональных системах выражает метафора «дверных петель», предложенная Л. Витгенштейном: «...Если я хочу что бы двери оборачивалась, петли должны быть неподвижны» [10, с. 147]. ИК и выступает теми «дверными петлями», вокруг которых организуется институциональное устройство СЭС. Многообразие проявления комплементарных отношений предстает как лестница «специфицирующих мер» взаимодействия отдельных компонентов институциональной системы. Исходным моментом их определения становится выяснение того, чем является сама категория меры. **Мера** – философская категория, которая выражает диалектическое единство качественных и количественных характеристик определенного объекта. Это такое их объединение, посредством которого объект можно измерить. Мера задает ограничение, при преодолении которого изменение количественных (количество, размер, порядок, скорость движения, связь элементов, степень развития) приводит к измене-

нию качественных характеристик объекта. В зависимости от значения, придаваемого количественным и качественным характеристикам и их соотношениям термин «мера», по утверждению А. Лосева, может получать разную смысловую окраску и многообразие [11, с. 389 – 390].

Во-первых, «мера», как обобщающая философская категория, возникает как синтез качества и количества вообще, в сугубо логическом значении этого слова. Мера воспринимается как *определенные, соответствующие размеры и инструмент*, с помощью которого они измеряются (мера объема, длины, соблюдать меру, степень наказания); *действие или его способ* (применять меры; крайние, круглые меры); *критерий оценивания* (мерить собственной меркой). В конечном итоге в конкретном случае высказывается то, что закрепила логическая категория в наиболее обобщенном и абстрактном виде.

Во-вторых, в статистике термин «мера» означает лишь *единицу измерения* (килограмм, километр, литр, гривна), или вообще *измеримость* (безмерный – не измеримый). Безусловно, уже само название единицы меры содержит связь количественных характеристик с качественными, но, по утверждению А. Лосева, в этом, наиболее элементарном значении категории «мера», ссылка на качество или соотношение качества с количеством еще не содержится.

В-третьих, более сложным случаем является применение понятия «мера» для указания на связь количества с определенным качеством, за изменением количества происходят и качественные изменения. «Мера» определяет уже не «измеримость», а «*отмеренность*», «*соразмерность*». Речь идет о соотносительности в конкретном случае количества определенному качеству, как непосредственной фактической действительности. В-четвертых, придание этой соразмерности нормативных черт предопределяет получение самой «мерой» характера нормативности, она отображает, прежде всего, соответствие явлений привычкам, представлениям, социально признанным правилам, нормами, институтами, служащими критериями измерения. Соответствующая обобщающая качественная характеристика – *умеренность*. Можно говорить о мере социальности (асоциальный, скромный, , нормальный, законный, умеренные цены), этичности (нераспущенный, моральный), психологической, физической (умеренный климат), физиологической (умеренный аппетит) мере.

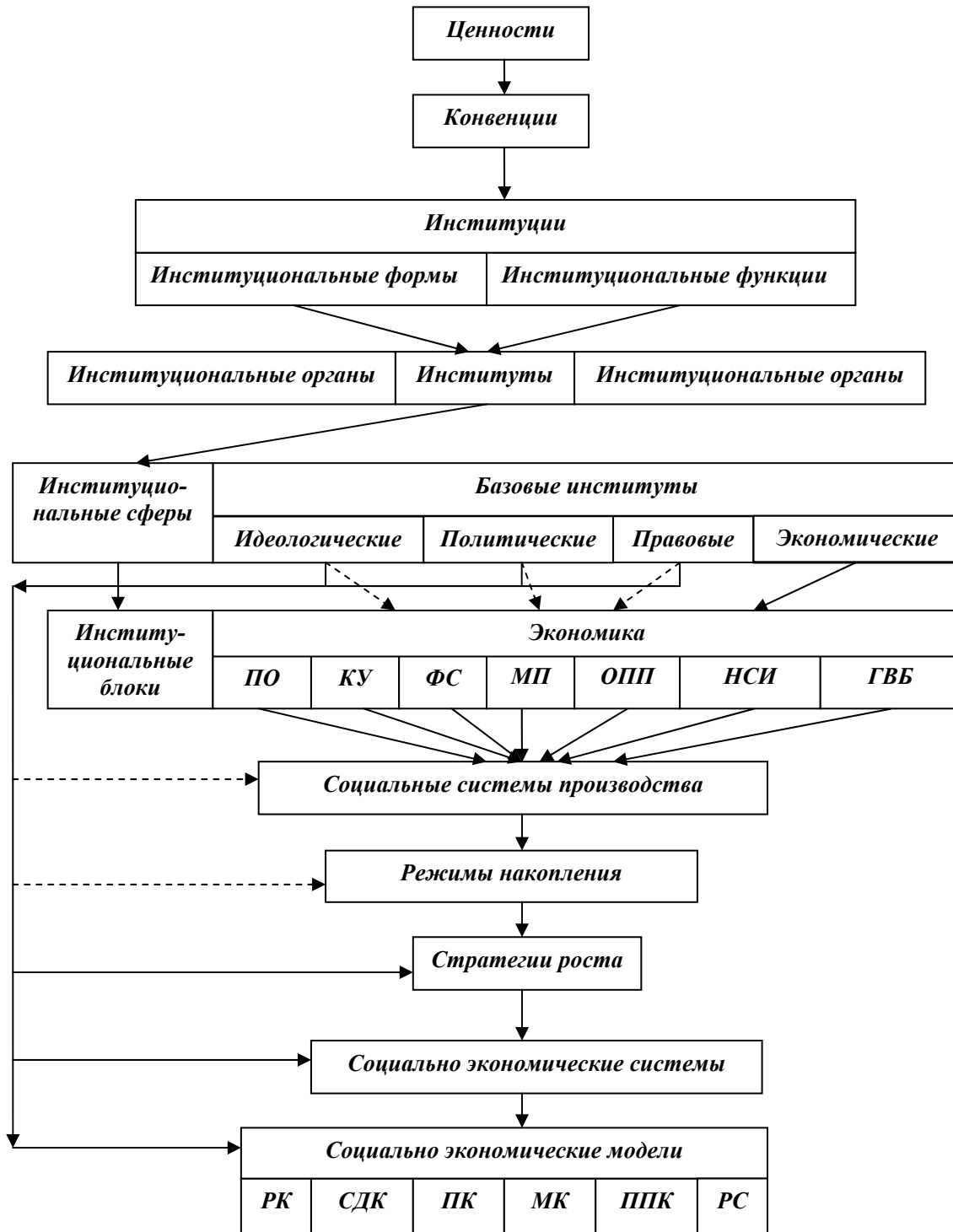


Рис. 1. Лестница оснований институциональной архитектуры СЭС

В-пятых, «мера» в разнообразии смыслового применения в разных сферах человеческой деятельности находит свое дополнение в синонимическом ряде понятий, частично или полностью совпадающих по значению. Следует обратить внимание на то, что примеры, приводимые А. Лосевым (*гармония, пропорция, ритм, структура*) великолепно характеризуют именно качество комплементарных отношений ме-

жду элементами определенного единства в разных сферах жизнедеятельности, в том числе и институционального устройства СЭС. Указанные понятия, в конечном итоге несут определенное специфическое обозначение меры.

В-шестых, «мера» как эстетический принцип, эстетическое объединение количественного и качественного, *соразмерный, размерный, мерный* как цель чувственного вос-



приятия – (размеренный шаг, мерное покачивание). Особенностью такого эстетичного восприятия есть стремление в конечном итоге к постижению «сущности» в объединении эстетического с преимущественно количественным ее «явлением» (проявление сущности именно в определенном ее соотношении со своим количеством). Само такое явление отражает греческое слово «симметрия», что обозначает соразмерность частей определенного целого как в их соотношении между собой, так и в соотношении их с целым при понимании этого целого как определенной смысловой сущности.

Итак, в конечном итоге, поиск меры ИК снова возвращает нас к проблеме, которая так ярко обнаруживает себя в процессе постижения сущности комплементарности - невозможности одномерного формализованного ее восприятия, необходимости учета как количественной, так и качественной её стороны. Уже для Аристотеля мера непосредственно связана с единым. Исходным условием для каждого рода явлений есть их целостность и нераздельность. «Мера есть то, чем познается количество; а количество как таковое познается через единое, или через число, а всякое число - через единое, так что всякое количество как таковое познается через единое, и то первое, чем познаются количества, есть само единое; а потому единое есть начало числа как такового» [12, с. 253]. Мера рассматривается как принцип познания. Количественная мера предстает как наиболее точная, но лишь одна из существующих мер. Мерой признается целое, то, что невозможно поделить на части, является наиболее характерным для данной сферы. Мера предусматривает отождествление сущности предмета с самим предметом в условиях, когда сущность находится в нем. И. Кант, впервые сформулировав в раздельном виде категории качества и количества, заложил предпосылки формирования диалектического учения о мере. Но дуализм восприятия мешал пониманию обеих категорий в их нераздельном единстве. Первым диалектику качества и количества как основу обобщенного учения о мере сформулировал Гегель: «Мера есть качественно определенное количество, прежде всего как непосредственное; она есть определенное количество, с которым связано некое наличное бытие или некое качество» [13, с. 257].

Диалектика отношения качества и количества предопределяет ситуацию градуалистического изменения качественных показателей

при условиях преодоления количественными определенным диапазоном. Изменение количества приводит к уничтожению данного качества. Качество, изменяясь, достигает момента самоисчерпания, отрицания себя, уступает место количеству, которое в процессе эволюции также себя исчерпывает и возвращается к качеству, но уже на новом уровне, к качеству, которое вобрало в себя все новые количественные отношения. Философ предлагает «узловую линию» становления меры. Категория меры исследуется на примере воды. Исходная мера рассматривается как количественная определенность, которая существует сама по себе, без связи с другими. «Специфицирующая мера» объединяет количественное измерение с качественным, является качественно-количественной определенностью. Состояние воды в диапазоне от нуля до ста градусов, это уже не просто количественная характеристика, но определенным образом измеренное качество. Температура и количество воды приобретают *обще-разделенное* цельное качество. Объединение качества и количества порождает «специфическое качество». Пример с водой позволяет проследить эволюцию «специфических качеств» - от кристаллического через жидкое к газообразному. Соответственно для измерения состояний воды *недостаточно одной «специфической меры»*. Исследователь должен создать «узловую линию» становления мер. Именно на этом этапе мы и подходим к ключевому вопросу, который волнует исследователей, пытающихся определить пути измерения институциональной комплементарности.

Необходимо определить категорию, которая объединяет, в одном случае лед, воду и пар, а, в другом - разнообразные формы, типы, сферы ИК. Что общего между указанными группами явлений, что является той основой, «петлей-навесом», объединяющим качество и количество? На этом этапе исследования Гегель *переходит от меры*, как «наиболее конкретного выражения бытия» к сущности, отражающей качественные и количественные характеристики бытия в содержательном виде. Мера у Гегеля является воплощением, объединением, единством противоположностей. Действительность предстает как мера, в которой сливаются сущность и явление, сущность и существование (рис. 2).

Если на *явленческом* уровне ИК предстает как подобие институциональных форм, то на *сущностном* уровне она отражает процесс функциональной, процессуальной цельности,

связности, последовательности различных по своим социальным функциям институтов, который приводит к изменению их социальной эффективности. ИК выступает критерием допустимости, приемлемости и эффективности такого сочетания с точки зрения выполнения институциональными формами возложенных на них функций. В конечном итоге ИК отражает результат влияния институционального взаимодействия на достижение институциональной

системой своих целей – обеспечения существования социума. Действительность – объективная реальность, актуальное наличное бытие, реализующее определенные исторические возможности. В институциональной сфере в концентрированном виде она отражает социальное конструирование реальности и проявляется в многообразии форм комплементарного взаимодействия, сохраняющем, несмотря на разнообразие проявлений, сущностное единство.

<p><b>Функциональная комплементарность.</b>  <b>Институциональные функции.</b>  <i>Сфера сущностного</i></p>	<p><b>Структурная комплементарность.</b>  <b>Институциональные формы.</b>  <i>Сфера явленческого</i>  <b>Общая ИК.</b>  <b>Сочетание Ст.К и ФК</b>  <i>Сфера действительного</i></p>
--	--

**Рис. 2. Место типов ИК в отображении социальных отношений**

Качество (сущностное) и количество (явленческое) в мере относительно самостоятельны и относительно связаны одно с другим. Развитие того и другого возможно лишь в определенных пределах, нарушение которых означает разрушение самой меры. *Мера ИК характеризует диапазон устойчивых состояний институциональной системы хозяйствования, в рамках которых изменение количественных показателей элементов не приводит к изменению её качества как целого.*

Последовательное возникновение разных мер в процессе количественных и качественных изменений характеристик институциональной системы создает *узловую линию становления меры её комплементарности*. Её компоненты – простая, системная и реальная. Они в свою очередь имеют структурный и функциональный аспекты. *Простая мера ИК* характеризует взаимодействие на уровне элементов, подсистем институциональной системы. В зависимости от целей исследования в качестве таковых могут выступать институты, отдельные институциональные сферы и блоки. В *простой мере* институт рассматривается как целостное единство, специфическое явление которое можно охарактеризовать множеством качественных показателей. Это целостное единство выступает основанием для целого ряда специфических мер, отражающих различные стороны его существования. Один и тот же институт можно оценивать с точки зрения структуры, сфер действия, эффективности, комплементарности. В. Кузьмин особо акцентирует внимание на невозможности сведения мерных характеристик явлений к единому по-

казателю: «Количественная определенность целостного явления не может быть выражена в каком-то одном показателе, она всегда выражается в виде совокупности многих количественных показателей» [14, с. 54]. Соответственно каждый институт получает специфическую множественную качественную характеристику, представляется уникальным, несопоставимым с другими. Сколько институтов, столько простых мер ИК. Отправным моментом определения её структурной компоненты будет соответствие доминирующим в данной культуре социальным ориентациям ценностной системы. Обобщающим показателем определения меры ФК будет полнота, целостность, системность и последовательность охвата всех функций необходимых для существования системы. *Системная мера ИК* характеризует институциональное взаимодействие на уровне системы в целом. Определение *реальной меры ИК* предполагает учет институциональных взаимодействий, выходящий за пределы конкретной СЭС, влияния на институциональное устройство внешних факторов, других институциональных систем, исторических условий становления и развития СЭС. Значимость учета реальной меры ИК возрастает в условиях роста открытости национальных экономик, глобализации мирохозяйственных связей.

Этапы оценки меры ИК включают выявление взаимосвязи элементов, их однородности, определение «специфического закона», качества, обеспечивающего целостность системы институтов и выявление основного принципа субординации институциональных качеств и мер комплементарности, определе-

ние функциональных связей и зависимостей, обеспечивающих успешную жизнедеятельность системы. Для оценки меры ИК на отдельных её уровнях могут использоваться номинальные, порядковые, метрические шкалы, графическое и табличное представления данных, корреляционный, множественный регрессионный, сравнительный количественный, качественный институциональный анализ, шкалы измерения комплементарности по характеру и интенсивности, двумерная методика оценки меры ОК.

Институциональная комплементарность отражает системный характер взаимодействия институтов в рамках институциональной архитектуры СЭС и включает три компонента – общую, структурную и функциональную. Мера комплементарности характеризует диапазон устойчивых состояний институциональной системы хозяйствования, в рамках которых изменение количественных показателей элементов не приводит к изменению её качества как целого. Единство и целостность институциональных систем как сложных многокомпонентных образований служит основанием для выделения целого ряда специфических мер, отражающих разные стороны их существования. Последовательное возникновение разных мер в процессе продвижения по лестнице оснований институциональной архитектоники СЭС и изменения характеристик институциональной системы создает *узловую линию становления меры*, компонентами которой являются простая, системная и реальная. Разработка системы показателей институциональной комплементарности СЭС как элементов узловой линии мер её комплементарности будет способствовать формированию более обоснованной и целенаправленной политики институциональных изменений в посттрансформационных экономиках.

### Литература

1. Aoki M. (1994) The Contingent Governance of Teams: Analysis of Institutional Complementarity / M. Aoki // International Economic Review. – Vol. 35. – № 3. – P. 657 – 676.
2. Hall, P. (2001) An Introduction to Varieties of Capitalism / P. Hall, D. Soskice // Peter A. Hall / David Soskice (eds.), Varieties of Capitalism: The Institutional Foundations of Comparative Advantage– Oxford: Oxford University Press, 1-70.
3. Hall, P. (2004) Varieties of Capitalism and Institutional Complementarities in the Macroeconomy: An Empirical Analysis / P. Hall, D. Gin-

gerich // MPIfG Discussion Paper. – 04/5. – 43 p.

4. См. напр.: La Porta R. (1998) Law and Finance / R. La Porta, F. Lope-de-Silanes, A. Shleifer, R. Vishny // The Journal of Political Economy. – V. 106. – № 6. – P. 1113 – 1155; Ла Порта Р. Корпоративная собственность в различных странах мира / Р. Ла Порта, Ф. Лопес-де-Силанес, А. Шлейфер // Российский журнал менеджмента. – Т. 3, № 3. – 2005. – С. 97-148.

5. Boyer R. (2005) Coherence, Diversity, and the Evolution of Capitalism – The Institutional Complementarity Hypothesis / R. Boyer // Evolutionary and Institutional Economic Review. – Vol. 2, N 1. – P. 43 – 80.

6. Deeg R. (2007) Measuring Institutional Complementarity and Change in Capitalists Systems // Journal of European Public Policy. – 2007. – № 6. – P. 611 – 630.

7. Липов В. Оцінка інституціональної комплементарності: що ми вимірюємо / В. Липов // Вісник Харківського національного університету імені В.Н.Каразіна. – Економічна серія. – 2010. – № 892. – С. 81 – 88.; Липов В. Измерение и оценка институциональной комплементарности: проблемы и инструменты / В. Липов // Научные труды ДонНТУ. – Сер. Экономическая. – 2009. – Вып. 37-1 (138). – С. 62 – 70. то же режим доступа к журн.: <http://www.donntu.edu.ua>.

8. Дементьев В. Что мы исследуем, когда исследуем институты? / В. Дементьев // Terra Economicus (Экономический вестник Ростовского государственного университета). – 2009. – Т. 7, № 1. – С. 13 – 30.

9. Гриценко А. Совместно-разделенные отношения: труд, собственность и власть / А. Гриценко // Экономика Украины. – 2003. – № 3. – С. 50 – 58.

10. Витгенштейн Л. Фрагменты из работы «О достоверности» / Л. Витгенштейн // Вопросы философии. – 1984. – № 8. – С. 142 – 149.

11. Лосев А. Мера / А. Лосев // Философская энциклопедия. Т. 3. – М.: Советская энциклопедия, 1964. – С. 389 – 394.

12. Аристотель Метафизика / Аристотель // Аристотель Сочинения в четырех тт. Т. 1. – М.: Мысль, 1976. – С. 63 – 367.

13. Гегель Энциклопедия философских наук. Т. 1 / Гегель. – М.: Мысль, 1974. – 452 с.

14. Кузьмин В. Категория меры в марксистской диалектике / В. Кузьмин. – М.: Наука, 1966. – 222 с.

Статья поступила в редакцию 30.05.2011