

альтернатив является влияние прошлого опыта, знаний, накопленных в процессе практической деятельности и обучения.

Прошлый опыт, память составляют основу для формирования рутин и предпочтений. Рутин могут быть выработаны в ходе практической деятельности (привычки, навыки) или привиты в ходе социализации (нормы поведения в коллективе, традиции, обществе, приобретённые знания о причинно-следственных связях). Рутин уменьшают затраты физических и волевых усилий при принятии решений. При этом выбор становится менее осознанным, автоматическим. Если нет осознания необходимости выбора, момента сомнения и взвешивания всех «за» и «против», то нет и самого выбора.

Таким образом, при принятии решения имеет значение прошлое (опыт, память как основа для формирования рутин и предпочтений), настоящее (влияние случайных факторов в момент выбора) и будущее (аттрактор, сформированный на основе субъективных оценок, ожиданий и идеального образа себя).

Похожее представление о влиянии прошлого, настоящего и будущего на процесс принятия решения предложен В. А. Лефевром. Им предложена математическая модель осуществления интенционального морального выбора (см. модель Лефевра в изложении Анисимовой С. [9]). Этой моделью учитывается также влияние других людей на совершение морального выбора.

Конечно же, изложенные в данной работе идеи далеки от целостности и завершённости. Не рассмотренными остались еще некоторые вопросы теории выбора, в частности проблема статичности и динамичности личных предпочтений.

В то же время использование общей теории систем, по нашему мнению, даёт возможность подвести общую методологическую ос-

нову под различные теории человеческого поведения.

Литература.

1. Беккер Г. Экономический анализ и человеческое поведение. //THESIS. – 1993. – вып. 1. – С.24-40.
2. Култыгин В.П. Теория рационального выбора – возникновение и современное состояние. //Социологические исследования. – 2004. – № 1. – С. 27-36.
3. Автономов В.С. Человек в зеркале экономической теории (Очерк истории западной экономической мысли). Доступна с: <http://eklit.agava.ru/avtosod.htm>
4. Бранский В. П. Теоретические основания социальной синергетики. // Вопросы философии. – 2000. – №4. – С. 112-129.
5. Foster J. Evolutionary macroeconomics. Allen and Urwin, London, 1987.
6. Тарасевич В.Н. Институциональная теория: методологические поиски и необходимые гипотезы. //Постсоветский институционализм. /Под ред. Р.М. Нуреева, В.В. Дементьева. – Донецк: "Каштан", 2005 – С. 40.
7. Вайзе П. Homo economicus и Homo sociologicus: монстры социальных наук. // THESIS. – 1993. – вып. 3. – С. 115-130.
8. Ротбард М. О реконструкции экономической теории полезности и благосостояния (1997). Доступна с: http://www.sapov.ru/bureau/capitalism/rothbard_reconstruction.htm
9. Анисимова С.А. Анализ эпизода из романа Ф.М.Достоевского «Братья Карамазовы» на основе булево-линейной модели рефлексивного выбора. //Журнал "Рефлексивные процессы и управление" 2004. – №2, Том 4.

Статья поступила в редакцию 29.12.2006

Т.В. МЕРКУЛОВА, к.э.н., доцент,
Харьковский национальный университет им. В.Н. Каразина

ЭФФЕКТ ЛАФФЕРА В НЕОКЛАССИЧЕСКОЙ ТЕОРИИ И НЕОИНСТИТУЦИОНАЛИЗМЕ

Исследованию влияния, которое оказывают налоги на поведение экономических агентов, посвящена обширная литература. Без преувеличения можно сказать, что в центральном фокусе обсуждений в течение последних десятилетий находилось одно из наиболее известных и спорных положений неоклассической

теории, известное как эффект Лаффера. Результаты практической реализации рекомендаций, основанных на этом результате, были оценены многими аналитиками как негативные, а собственно теоретические положения, базирующиеся на гипотезе о существовании оптимальной

© Т.В. Меркулова, 2007

ставки налога, – как не подтвердившиеся в реальной экономической жизни [1].

Несмотря на это, идея увеличения налоговых поступлений путем снижения налоговой нагрузки оказалась очень привлекательной для постсоциалистических стран, где в период рыночных реформ и трансформации экономики кривая Лаффера приобрела большую популярность и инициировала активные исследования ее математических и эмпирических аспектов.

Мнения ученых разделились. Некоторые авторы считают, что кривая Лаффера не более чем красивая гипотеза, которая в целом не подтвердилась эмпирическими наблюдениями, и приводят примеры, не вписывающиеся в данную закономерность [2]. Другие исследователи априори исходят из данной гипотезы и проверяют степень соответствия того или иного налога кривой Лаффера [3 - 5]. Компромиссной позицией можно считать мнение о том, что данная закономерность не носит всеобщего характера, но имеет место при определенных условиях [6]. Как справедливо отмечено в [7], теоретическое обоснование этой кривой, как и кривой Филипса, пришло довольно поздно после длительного периода *ad hoc theorizing*.

Эффект Лаффера, являясь результатом неоклассической налоговой теории, может быть получен и в рамках допущений неоин-

ституционализма. Обоснование связи этого эффекта с налоговыми реакциями экономических агентов и его эмпирическая проверка с помощью аппарата производственно-институциональных функций на статистических данных Украины является целью этой статьи.

Главным недостатком обоснований кривой Лаффера является их поверхностная аксиоматичность: тип зависимости облагаемой базы от налоговой ставки предлагается принять за исходное допущение, которое если и подкрепляется, то некоторыми наблюдениями и здравым смыслом.

Между тем, закономерность, которая может иметь место во взаимосвязи между налоговой ставкой и облагаемым доходом, является обобщающим отражением определенных налоговых реакций экономических агентов. Покажем это с помощью модели, основанной на базовых неоклассических допущениях.

Пусть предпочтения экономического агента отражаются функцией вида $U = \ln(x + k) + \ln y$, где R – ресурс времени, y – досуг, x – потребительское благо. Агент действует в рамках бюджетного ограничения $px = (1 - t)w(R - y)$, где p – цена блага, t – ставка налога, w – ставка оплаты труда, и выбирает оптимальные значения свободного времени и потребления блага

$$y^* = \frac{R}{2} + \frac{pk}{2w(1-t)}; \quad x^* = \frac{Rw(1-t)}{2p} - \frac{k}{2}.$$

Отсюда получаем функцию предложения труда

$$l^* = (R - y^*) = \frac{R}{2} - \frac{pk}{2w(1-t)}.$$

В соответствии с ней предложение труда увеличивается при $k < 0$, сокращается при $k > 0$, не изменяется при $k = 0$, т.е. имеет место дифференциация налоговой реакции в трудовой активности, что отмечается в эмпирических исследованиях [8, с. 139-165].

Спрос на труд формируется в соответствии с производственной функцией стандартного для неоклассики типа, в соответствии с которым связь между выпуском и затратами труда имеет вид $l = Ax^\beta$, $A > 0$, $\beta > 1$. В результате решения задачи производителя получаем условие, связывающее ставку заработной платы и выпуск

блага $w = \frac{p}{Abx^{b-1}}$. Подставив это выражение

в функцию предложения труда и, используя условие равновесия на рынке труда, получаем

$$Ax^b = \frac{R}{2} - k \frac{Ab}{2(1-t)} x^{b-1},$$

откуда при условии $k \neq 0$ можем записать зависимость относительно налоговой ставки

$$t = 1 - k \frac{Ab}{(R - 2Ax^b)x^{1-b}}$$

(при $k = 1$ получаем частный случай, рассмотренный в [7]).

Кривая Лаффера для этой задачи имеет стандартный вид (рис. 1).

Таким образом, зависимость между ставкой налога и облагаемой базой, на которой основана кривая Лаффера, является следствием налоговой реакции только одного типа – сокращения рабочего времени. В [9] тип предпочтений, который обеспечивает такую реакцию, назван низким стандартом: он отражает более высокую относительно потребления ценность досуга для агента ($k > 0$). Предпочтения типа «высокий стандарт» ($k < 0$) или «нейтральный» ($k = 0$) не ведут к снижению трудовой активно-

сти и, следовательно, эффекту Лаффера, поэтому он не наблюдается в странах, где более распространены являются именно такие типы предпочтений экономических агентов. Заме-

тим, что в [7] рассматривается функция $U = x + lny$, которая является частным случаем предпочтений по типу низкого стандарта.

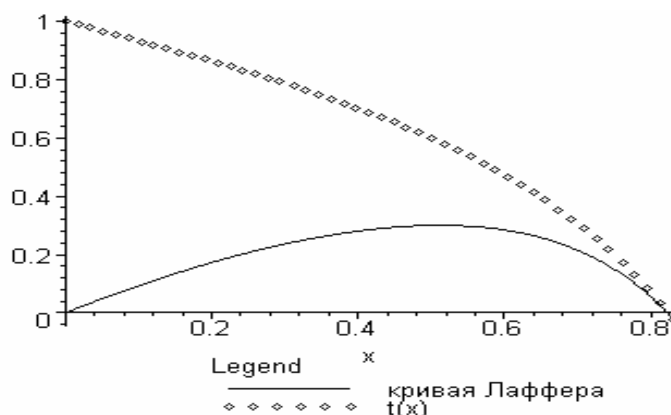


Рис. 1. Кривая Лаффера ($A = 1, R = 3, \beta = 2, k = 1$)

В проведенном анализе данный эффект был получен без учета продуктивной роли государства, только на основе «трудового» отклика экономических агентов. Допущение неинституциональных позитивных теорий государства о том, что налоговые поступления оно использует для повышения эффективности экономической системы, создавая институциональные условия порядка и нейтрализуя провалы рынка, также позволяет получить эффект Лаффера. Для этого воспользуемся аппаратом производственно-институциональных функций (ПИФ).

Главной задачей, для решения которой предназначены эти функции, состоит в том, чтобы учесть влияние институциональной среды на реализацию производственных возможностей экономической системы, верхнюю (техническую) границу которых, по Д. Нортгу, определяют накопленные знания общества (человеческий капитал) и наличные ресурсы, при этом каждой институциональной структуре соответствует своя граница, которая может быть ближе или дальше от технических возможностей [10, с. 341]. Можно выделить два подхода к формализации этого влияния и, соответственно, построению производственно-институциональных функций.

В рамках первого подхода возможности экономики описываются с помощью двух функций: собственно производственной и функции, отражающей продуктивную роль государства. Примером может служить модель Финдли-Уилсона, в которой используются эти функции для анализа оптимальных размеров государства [10, с. 343-345]. В этой модели

предполагается, что выпуск в экономике, который задается традиционной ПФ, отражающей технологические возможности системы, может увеличиваться за счет третьего ресурса – «общественного порядка», который рассматривается как продукт деятельности государства.

Во втором подходе институциональная среда отражается путем введения в традиционную макроэкономическую производственную функцию специальных переменных или параметров, характеризующих эту среду и государственное влияние. Примером может служить ПИФ такого вида

$$Y = gDK^{q(a+bq)}L^{q(n+mq)}$$

где Y – выпуск (ВВП);

K – капитал; L – численность занятых;

q – налоговая нагрузка (доля налогов T в ВВП,

$$q = T/Y); D(t) = e^{bt};$$

$\gamma, \beta, a, b, n, m$ – параметры модели [11].

Как известно, в функциях рассматриваемого вида эластичность выпуска по ресурсу равна показателю степени, который в данном случае является нелинейной функцией налоговой нагрузки для каждого фактора производства. Это примечательное свойство имеет прозрачную содержательную интерпретацию: влияние производственных ресурсов на выпуск в зависимости от налоговой нагрузки может усиливаться или ослабляться.

Доходы государства в виде налогов (T) выражаются фискальной функцией

$$T = qgDK^{q(a+bq)}L^{q(n+mq)}$$

Производственная и фискальная функ-

ции имеют максимум, который достигается в точках, определяемых из условий

$$\frac{dY}{dq} = 0; \frac{dT}{dq} = 0.$$

Точка экстремума производственной функции называется точкой Лаффера 1-го рода (в ней обеспечивается максимальный выпуск), а точка экстремума фискальной кривой – точкой Лаффера 2-го рода (в ней максимальны доходы государства).

Оценка параметров этой модели была проведена на интервале 1998 – 2004гг по статистическим данным Украины для двух методов расчета налоговой нагрузки: вариант 1 – учитываются только налоговые поступления в бюджет; вариант 2 – учитываются поступления в бюджет, целевые и небюджетные фонды. Несмотря на критично короткие временные ряды, статистические характеристики оценок параметров (R , DW , t – статистика) свидетельствуют об адекватности модели.

Вариант 1. Точка Лаффера 1-го рода от-

личается высокой устойчивостью (табл. 1), что свидетельствует о постоянстве реакции экономики на налоговое давление, о неизменности отдачи от «фискального ресурса», если рассматривать налоги в рамках продуктивной модели государства. Отметим, что разрыв между точками Лаффера устойчиво держится на уровне 7 – 8 пунктов, что характеризует возможности усиления налогового давления за пределы его оптимальной для производства величины с целью повышения доходов бюджета. Этот разрыв можно сопоставить с представленными в [11] результатами исследования по другим странам (1989 – 2000гг): в России «фискальный зазор» существенно больше – 10-12%, в Великобритании и США – весьма незначителен (1-2%). По этим данным можно сказать, что фискальный и производственные эффекты теснее связаны в нашей стране, чем в России, и более оторваны друг от друга, чем в развитых странах.

Таблица 1.

Точки Лаффера и налоговая нагрузка в Украине (вариант 1)

Годы	Точка Лаффера 1-го рода, q^*	Точка Лаффера 2-го рода, q^{**}	Фактическая налоговая нагрузка, q
1998	0,210	0,289	0,213
1999	0,208	0,286	0,193
2000	0,208	0,286	0,184
2001	0,205	0,280	0,180
2002	0,204	0,278	0,201
2003	0,203	0,274	0,203
2004	0,201	0,271	0,183

В течение всего периода нагрузка по налогам и сборам в сводный бюджет не превосходила оптимального для развития экономики значения.

Вариант 2. В отличие от предыдущего варианта точка Лаффера 1-го рода отличается

более высокими значениями и более выраженной тенденцией к снижению (табл. 2), что можно интерпретировать как ослабление продуктивной роли государства и уменьшение отдачи от «фискального ресурса».

Таблица 2

Точки Лаффера и налоговая нагрузка в Украине (вариант 2)

Годы	Точка Лаффера 1-го рода q^*	Фактическая налоговая нагрузка q
1998	0,320	0,352
1999	0,300	0,310
2000	0,290	0,291
2001	0,259	0,285
2002	0,253	0,316
2003	0,242	0,317
2004	0,228	0,304

В отличие от первого варианта здесь фактическая нагрузка на протяжении всего периода

была выше оптимальной по выпуску (рис. 2).

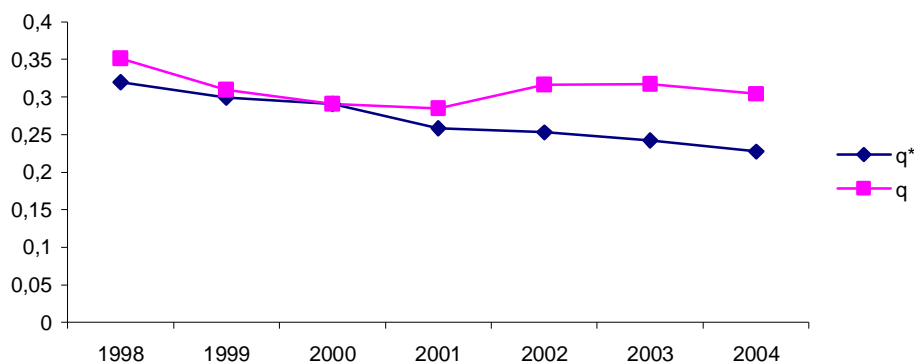


Рис. 2. Динамика налоговой нагрузки и точки Лаффера 1-го рода

Переломным можно считать 2000г: до этого момента реальная нагрузка снижалась и приближалась к оптимальному для экономики значению, а далее происходит увеличение разрыва между ними на фоне снижения оптимальных и увеличения фактических значений. Это представляется особенно важным с учетом того, что в данном варианте не существует точек Лаффера 2-го рода в содержательном диапазоне от 0 до 1, что свидетельствует о слабой эластичности реакции экономики на увеличение налоговых ставок.

В [11] приведены результаты расчетов, показывающие такой же эффект для Швеции. На наш взгляд данный эффект в рыночной экономике может возникать в следующих ситуациях: 1) очень продуктивная отдача государственной деятельности, которую экономические агенты оценивают чрезвычайно высоко, необходимость и эффективность которой не вызывает у них сомнений, и они согласны на увеличение налогов в уверенности, что они в конечном итоге вернутся им с мультипликативным эффектом; 2) наличие неформального договора между государством и экономическими агентами по поводу реальной налоговой нагрузки, суть которого в том, что налогоплательщикам разрешается часть деятельности уводить в теневой сектор, при этом наращивая в определенной мере официальный бизнес. В этом случае потери декларируемого дохода вследствие увеличения налогового давления компенсируются для экономических агентов эффектом от теневого дохода, и этот баланс является основой равновесия интересов государства и налогоплательщиков, раздвигающей возможности повышения уровня налоговой нагрузки на официальную часть.

По нашему мнению, первая ситуация имеет место в Швеции, вторая – в Украине. Примечательно, что данный эффект обнаруживается в нашей стране при переходе от нагрузки по бюджетным налогам к интегральному показателю, включающему взносы в социальные фонды. Облагаемой базой этих отчислений являются расходы на оплату труда, которая в значительной степени выплачивается в «конвертах». Усиление налогового давления на оплату труда способствует переводу ее в теневой сектор, при этом экономические агенты, следуя принципу ограниченной рациональности, вынуждены поддерживать и масштабы официальной деятельности на определенном неформальными ограничениями уровне, тем самым обеспечивается определенный рост ВВП.

Проведенный анализ эффекта Лаффера показывает его теоретическую возможность при допущениях как неоклассической, так и неоинституциональной теории, что подчеркивает их связь и преемственность. Относительно эмпирической проверки этого эффекта уместно привести мнение Дж. Бреннана и Дж. Бьюкена по поводу результатов неоклассических налоговых реформ: «Если обратиться к ситуации начала 1980-х годов, то критики, выступавшие против наивных аргументов сторонников «теории предложения», были правы. Как и предсказывалось, снижения налоговых ставок привели к уменьшению налоговых поступлений; дефициты бюджетов увеличились ... Оказались ли бы эти критики правы по истечении того периода, который необходим для полного приспособления налогоплательщиков – этого мы никогда не узнаем. Поскольку уже в 1982 году началось давление в пользу повышения налоговых ставок в целях краткосрочного повышения

налоговых поступлений» [12, с. 162].

Аппарат производственно-институциональных функций является примером приспособления развитого инструментария неоклассического анализа к исследованиям, базирующимся на концептуальных положениях неинституционализма. Результаты, которые позволяют получить применение этого аппарата, могут быть интерпретированы с институциональных позиций, как это было показано, что дает основания для развития данного направления.

Литература.

1. Васильев В. История двух революций // Отечественные записки. – 2002. – №4-5. – <http://www.strana-oz.ru>.
2. Мовшович С.М., Соколовский Л.Е. Выпуск, налоги и кривая Лаффера // Экономика и математические методы. – 1994. – т.30. вып. 3. – С. 139-159.
3. Барулин С.В., Бекетова О.Н.. Лафферовы эффекты в экономике современной России // Финансы. – 2003. – № 4. – С. 34-37.
4. Затонацька Т.Г., Ставицький А. В. Підходи до аналізу фіскальної політики України (1998 – 2004 роки) // Фінанси України. – 2006. – № 2. – С. 91-100.
5. Лондар С. Определение параметров кри-

вой Лаффера для украинской экономики // БИЗНЕС ИНФОРМ. – 1998. – № 13-14 – С. 19-24.

6. Папава В. Лафферов эффект с последствием // Мировая экономика и международные отношения. – 2001. – №7. – С. 34-39.

7. Monissen Hans G. Explorations of the Laffer Curve. – <http://www.gmu.edu/jbc/fest/files/monissen.html>.

8. Экономика налоговой политики. Пер. с англ. / Под ред Майкла П. Деверс. – М.: Инф. – издат. дом. «Филинь», 2001. – 328с.

9. Меркулова Т.В. Внешние эффекты и регулирующая функция налогообложения // БИЗНЕС ИНФОРМ – 2006. – №4. – С. 125-128.

10. Эггертссон Трауинн. Экономическое поведение и институты/ Пер. с англ. – М.: Дело, 2001. – 408с.

11. Балацкий Е.В. Анализ влияния налоговой нагрузки на экономический рост с помощью производственно-институциональных функций. – <http://www.ecfor.ru>

12. Бреннан Дж., Бьюкенен Дж. Причина правил. Конституционная политическая экономия/ Пер. с англ. под ред. А.П. Заостровцева. – СПб.: Экономическая школа, 2005. – 272 с.

Статья поступила в редакцию 06.01.2007

О.М. ГОЛОВІНОВ, к.е.н., доцент,

Донецький державний університет економіки і торгівлі ім. М. Туган-Барановського

ТЕОРІЯ І ПРАКТИКА ІНСТИТУТУ ДЕРЖАВНОЇ ВЛАСНОСТІ В ТРАНСФОРМАЦІЙНІЙ ЕКОНОМІЦІ

Реформаційний період в економічному розвитку України є вкрай суперечливим, нестабільним і характеризується певними процесами. З одного боку, відбувається зміна відносин, що вже сформувалися, з іншого – постійний пошук нових напрямів розвитку. Динаміка тенденцій руйнівного і творчого характеру, направлених на реформування господарської системи, детермінована трансформацією відносин власності, які є основою всього суспільно-економічного ладу. Тому безперечно можна говорити про те, що в економічній сфері життєдіяльності суспільства знов актуальне вивчення питань і дослідження проблем, пов'язаних із змістом відносин власності, становленням нових її форм, а також зміною місця державної власності в соціально-економічному розвитку країни.

Ефектом приватизації в Україні з інсти-

туційної точки зору з'явилося становлення у формованому ринковому господарстві інститутів державної і приватної власності. Якщо в розвиненій ринковій економіці державна власність функціонує і розвивається поряд з приватною власністю і переплітається з останньою, то в процесі розпаду адміністративної системи і ринкової трансформації вона була зведена до ролі відтворювального джерела ресурсів розвитку приватної власності. Період ринкових перетворень істотним чином змінив вектор наукових інтересів до проблеми державної власності. Хоча питання про її необхідність у сучасній ринковій економіці перестало бути дискусійним, безперервна практика все більшого скорочення її масштабів знов і знов його актуалізує. Крім того, з завершенням масштабної привати-

© О.М. Головінов, 2007